



自然劇場

# きじま平



## 限界を目指す選手たち

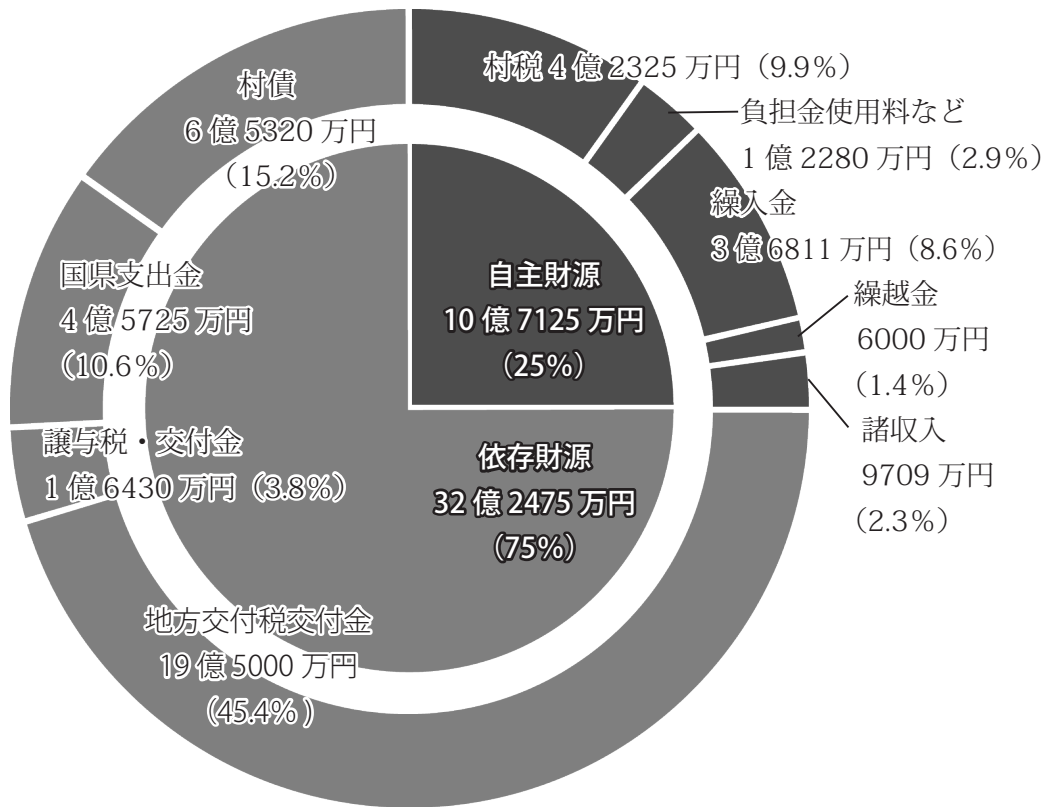
このマラソンのルールはいたってシンプル。1時間ごとに6.7kmのコースを走り切る。走り切れないと失格。これを最後の1人になるまで続ける。体力が続く限りずっとである。限界への挑戦。それが「Backyard Ultra」。(くわしくは22ページ)

# 4

令和3年

主な内容

☆広報紙きじま平	2～27・42
☆集會だより	28～35
☆館報生き活き木島平	36～39
☆社協だより	40～41



一般会計歳入 42億9600万円

予算概要

令和8年度一般会計当初予算は、総額42億9600万円、令和7年度当初予算と比較すると、9600万円増の予算規模となりました。

本年度に予定している普通建設事業としては、堆肥センター長寿命化工事、村道改良工事、クロスカントリー競技場オーバレイ工事、池の平スポーツ公園施設建設工事、診療所耐震・劣化等改修工事、除雪機械更新、保健センター照明LED化工事、上千石無散水ボイラー更新工事などを予算計上しています。

また、乳児等通園支援制度をはじめ、子育て支援アプリ「母子モ」の活用、空き家バンク登録促進補助、空き家活用補助の見直しや、令和7年度に引き続き小中学校の給食費無償化など、子育て支援・移住定住対策に重点的に予算を配分しています。

歳入

歳入のうち、村税は前年とほぼ同額の4億2325万円、歳入全体の約半分を占める地方交付税は、前年度比5.4%増の19億5000万円を計上しています。

普通建設費の財源として借入れる村債（村の借金）は、前年度比12.6%増の6億5320万円を計上しています。

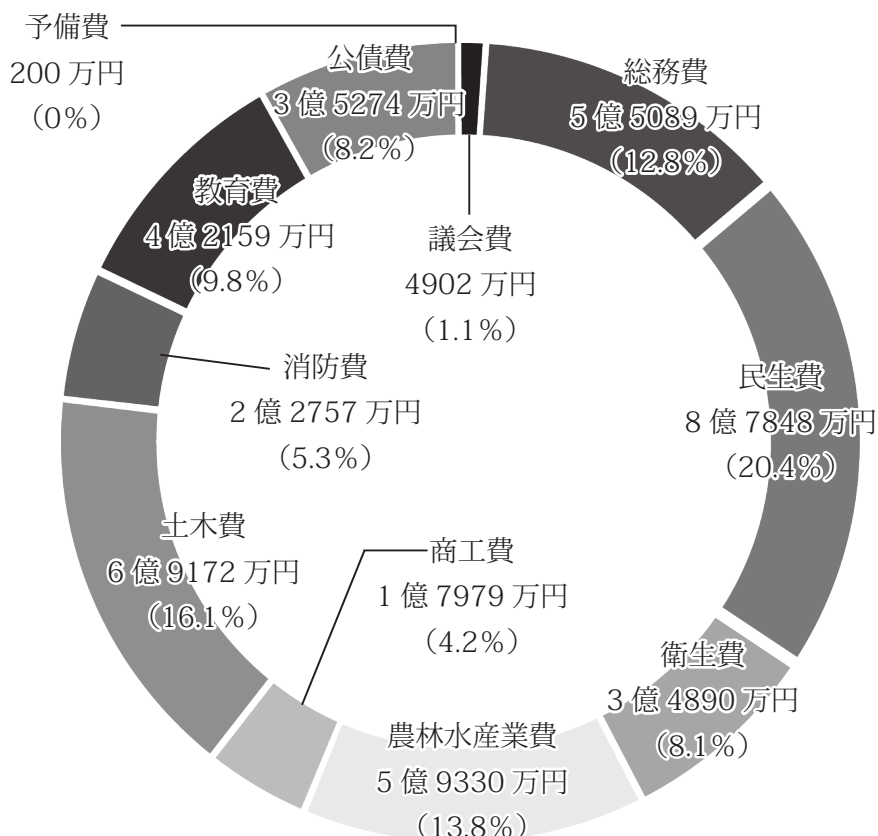
不足を補うための基金（村の貯金）からの取崩しは、前年度比10%減の3億6781万円を計上しています。

歳出

普通建設事業では、堆肥センター長寿命化工事（監理含む）に1億4586万円、村道改良工事に6458万円、クロスカントリー競技場オーバレイ工事に6311万円、診療所耐震・劣化等改修工事（監理含む）に3783万円、除雪機械

用語解説 / 歳入

- 村税  
村民税、固定資産税などの税金
- 地方交付税  
地方公共団体が一定水準の行政サービスを提供できるように国が交付する税金
- 国庫県支出金  
各種事業に対し国や県からの補助金等
- 村債  
事業を行うために国や金融機関からの借りるお金
- 自主財源  
村が自ら調達できる財源（村税、手数料、使用料、寄付金等）
- 依存財源  
国、県に依存するかたちで調達する財源（地方交付税、国県補助金等）
- 普通建設費  
地方公共団体が公共・公用施設の新・増設や修繕などに投じるお金



用語解説 / 歳出

- 議会費  
議会の運営に要する経費
- 総務費  
村の事務、庁舎管理、村民活動の推進に要する経費
- 民生費  
児童・高齢者・障がい者福祉、福祉医療などに要する経費
- 衛生費  
各種健診、予防接種、環境保全、ごみ処理などに要する経費
- 農林水産業費  
農林水産業の振興などの経費
- 商工費  
商・工・観光業の振興などの経費
- 土木費  
道路や公園、住宅の整備や除雪などに要する費用
- 消防費  
消防活動などに要する経費
- 教育費  
学校教育や生涯学習に要する経費
- 公債費  
村の地方債（借金）を返済する元利償還金などの経費

一般会計歳出 42億9600万円

特別会計予算	予算額	前年度比
情報通信特別会計	6,144万円	△5.1%
奨学資金貸付事業会計	624万円	99.9%
後期高齢者医療特別会計	8,963万円	18.0%
国民健康保険特別会計	5億1,507万円	△6.4%
介護保険特別会計	6億3,778万円	5.8%
小水力発電特別会計	2,160万円	△1.9%
観光施設特別会計	1,618万円	△85.9%
水道事業会計	1億4,848万円	△12.6%
下水道事業会計	5億3,921万円	△2.0%

更新（ドーター・ロータリー）に9400万円、保健センター照明LED化工事に747万円、上千石無散水ボイラー更新工事に686万円を計上しています。

子育て支援策では、高校生就学等補助金、福祉医療費の自己負担額無償化のほか、児童・生徒学校給食費の無償化などを継続して行います。

また、スクールバスや二次交通の運行経費、グループホーム介護施設の移転新築経費、災害対策用備品・備蓄品購入、有害鳥獣対策として緊急銃猟、ツキノワグマ誘因防止対策支援補助に係る経費などを計上しています。

公債費（村の借金返済）は、3億5274万円を計上しており、歳出総額の8.2%を占めています。

## 第7次総合振興計画で掲げる、村づくりの将来像

# 「誇りと愛着を育み、 一人ひとりが希望を持てる木島平 ～誰もが暮らしやすい持続可能な村～」

## 【重点プロジェクト】

- ・ 少子化対策 (①)
- ・ 魅力発信 (③)
- ・ 住み続けたい暮らし実現 (②)
- ・ デジタル化推進 (④)

## 基本目標1 安心して子育てでき、誰もが学び続けられる

## ①総合的な子育て環境の充実

- ☆ RS ウイルスワクチン接種助成事業 (49 万円)
- 子育て支援室運営事業 (221 万円)
- 児童・生徒学校給食費の無償化 (2,520 万円) ①
- 子どもインフルエンザ予防接種助成事業 (136 万円)
- 妊産婦および 18 歳を迎える年度末までの医療費自己負担額の無償化 (3,071 万円) ①
- ②木島平型教育の推進
- ☆ 桐朋学園大学演奏会 (41 万円) ①
- 小学校入学祝金 (190 万円) ①
- 園児・児童・生徒のスキー場施設使用料公費負担 (523 万円)
- 中学校入学祝金 (280 万円) ①
- ルクセンブルク交流事業 (213 万円) ①
- 高校生就学等補助金 (269 万円) ①
- 八丈島海の体験学習 (416 万円) ①
- 多子出産祝金 (80 万円) ①
- 保・小・中連携一貫教育推進 (127 万円) ①
- 妊婦のための支援給付金 (140 万円)

## 基本目標2 いきいきと健やかに暮らせる

## ①みんなで支えあう地域づくり

- ☆ 社会福祉協議会運営補助金 (300 万円)
- ☆ 介護タクシー利用助成事業 (10 万円)
- シニア世代団体活動補助 (72 万円)
- 高齢者健康づくり事業 (551 万円)
- 老人クラブ活動事業補助金 (29 万円)

## ②地域医療体制の充実

- ☆ 診療所耐震・劣化等改修工事 (3,698 万円)
- 公的病院運営費補助 (1,615 万円) ①、②
- 病院群輪番制病院運営補助 (177 万円) ①、②

## ③健康長寿の村づくりの推進

- 健康運動セミナー・健康ポイント事業 (28 万円)
- がん検診事業 (451 万円)
- 健康管理検診の実施 (240 万円)

## 基本目標3 多様な産業が活力を生み出す

## ①滞在型観光の推進

- 調布市および友好都市交流事業 (288 万円) ②、③
- 山岳観光事業の推進 (309 万円)
- カヤの平高原施設管理委託 (415 万円)

## ②商工業の振興と新しい産業の創出

- 事業承継補助金 (20 万円) ②
- 商工会補助金 (280 万円) ②
- 創業支援補助金 (45 万円) ②

### ③地域資源を活用した特産物のブランド化

- 特産品開発補助金（100万円）
- ふるさと納税推進事業（3,986万円）③

### ④農業の振興

- ☆地域おこし協力隊を活用した新規就農・定住事業（583万円）

- ☆農業振興公社機械購入補助（1,000万円）

- 農業の担い手育成事業（1,503万円）②、④

### ⑤森林の活用

- 森の再生事業（20万円）
- 木島平中学校木育授業（36万円）
- 森林境界の明確化（495万円）

## 基本目標4 自然と調和し安心して暮らせる

### ①安全で円滑な交通インフラ整備の推進

- ☆除雪機械（ドーザー・ロータリー）更新（9,400万円）
- ☆草刈り車両購入（1,324万円）
- ☆デマンド交通車両更新（650万円）
- 村道改良・舗装補修工事（6,458万円）
- デマンド交通の運行（1,750万円）②
- シャトル便の運行（飯山駅～村）（1,380万円）②

### ②誰もが安心して暮らせる村づくり

- ☆災害対策用備品購入事業（1,773万円）
- ☆災害用備蓄品整備事業（153万円）
- 自主防災組織交付金（17万円）②

### ③情報発信の強化

- 情報発信事業（167万円）③、④
- ふう太ネット運営事業（1,150万円）③

### ④移住定住の促進

- ☆村営住宅設計業務事業（186万円）①、②
- 家賃補助事業（120万円）①、②
- 住まいづくり補助金（235万円）①、②

- 奨学金返還費用に対する補助（100万円）②
- ワーキングホリデー事業（33万円）

### ⑤空き家対策の推進

- 空き家活用補助金（125万円）①、②
- 空き家解体補助金（50万円）

### ⑥地球温暖化防止対策の推進

- 住宅太陽光設備設置補助金（70万円）②
- 生分解性マルチ購入補助（40万円）②

### ⑦環境保全とごみ減量化・リサイクルの推進

- 可燃物・不燃物収集委託料（1,474万円）②
- 生ごみ処理機購入補助金（37万円）②
- エコパーク寒川大規模改修事業負担金（12,620万円）



## 基本目標5 持続可能な村をとともに創る

### ①持続可能な集落活動の推進

- 協働の村づくり支援金事業（100万円）①、②
- 早稲田大学地域連携ワークショップ（38万円）

### ②人権が尊重される村づくりの推進

- 人権教育などの推進（557万円）

### ③姉妹都市「調布市」との交流促進

- 姉妹都市交流促進事業（372万円）

### ④持続可能な集落活動の推進

- 地域活性化起業人・村づくり推進事業（300万円）②、③

## その他

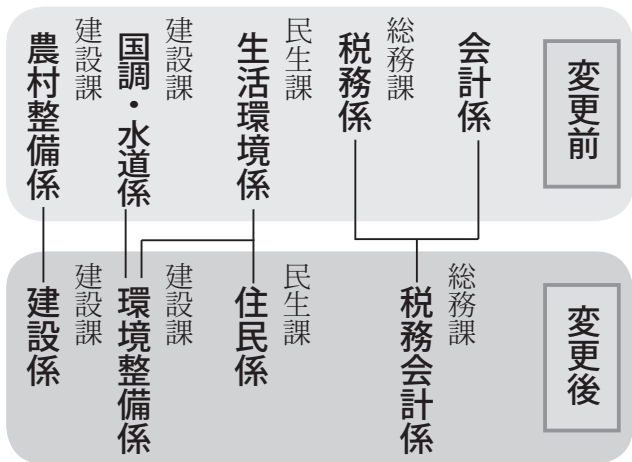
- ☆木島平村長選挙（448万円）
- ☆堆肥センター長寿命化工事、監理業務（14,586万円）
- ☆クロスカントリー競技場オーバーレイ工事（6,311万円）
- ☆池の平スポーツ公園施設建設工事（1,782万円）

- ☆みゆき野ジュニアクラブ地域連携協議会負担金（19万円）
- ☆被災地に学ぶ研修（20万円）
- ☆ツキノワグマ誘因防止対策支援補助（90万円）
- ☆総合的な子育て環境の充実（25万円）

## 役場の組織機構が 変更となりました

役場業務の効率化のため、組織機構が4月1日から変更になりました。主な変更点は次のとおりです。

- ①会計係と総務課税務係を統合し、「**税務会計係**」を置きます。
- ②生活環境係の公害・廃棄物対策とへい獣処理および飼い犬に関する業務を国調・水道係へ移管し、「**環境整備係**」と改称します。
- ③生活環境係は「**住民係**」とします。
- ④農村整備係は「**建設係**」とします。



【総務係 内線108】

## 村消防団 人事

任期満了に伴う村消防正副団長の改選が行われ、次のとおり再任されました。任期は令和8年4月1日から令和10年3月31日までの2年間です。

- 再任
- 団長 山崎 健吾けんごさん（小見）
- 副団長 金井 洋一よういちさん（庚）

## 教育委員 人事

村議会3月定例会で、教育委員に土屋博昭さんが同意され、任命（新任）されました。また、4月1日に開催された教育委員会臨時会において、宮下宏さんが教育長職務代理に指名されました。任期は宮下さんが令和11年3月31日までの3年間、土屋さんが令和12年3月31日までの4年間です。



宮下 宏ひろしさん  
（スキー場）



土屋 博昭ひろあきさん  
（北鴨）

【子育て支援係 内線162】

## 村職員 人事

●4月1日付 新規採用職員



総務課  
税務会計係  
丸山 しおり  
（飯山市）



民生課  
住民係  
岸 沙弥香  
（野沢温泉村）



建設課  
環境整備係  
長谷川 大貴  
（中島）



おひさま保育園  
山本 結衣  
（中町）

●3月31日付 退職職員

- 梅寄 伸一しんいち
- 近藤 明美あけみ（民生課 課長）
- おひさま保育園 園長

【総務係 内線108】

## 全国大会出場者へ むら人応援激励金を交付

◆FISジュニアスキー世界選手権大会  
●クロスカントリー競技  
森 稟桜りょうお（自衛隊体育学校）

◆第104回全日本スキー選手権大会  
（ディスタンス種目）  
●クロスカントリー競技  
佐藤 遥はるか（日本体育大学）

◆JOCジュニアオリンピックカップ  
2026全日本スキー選手権大会  
●クロスカントリー競技  
山田 桃子ももこ（飯山高校）

●ジャンプ・コンバインド競技  
森 美心みこ（中野立志館高校）  
山崎 詩由衣しゆい（飯山高校）

◆全日本チアリーダーイング&ダンス  
選手権大会「USA Nationals2026」  
●チアリーダーイング部門シニア編制  
LEVEL1  
高木 希乃佳ののか（飯山高校）  
高木 姫咲きさ（木島平中学校）

※在籍校名は令和8年3月時点

【生涯学習係

電話0269（82）2041】

# 入学おめでとうございます

今春、木島平小学校に入学した20人の1年生の皆さんを紹介します。  
 小学校で楽しい思い出をたくさん作ってくださいね。(掲載は50音順、敬称略)

- |    |                            |    |                          |    |                       |    |                       |
|----|----------------------------|----|--------------------------|----|-----------------------|----|-----------------------|
| 石川 | 基晴 <small>もとほるのりあき</small> | 小松 | 由奈 <small>ゆな</small>     | 萩原 | 渉 <small>わたる</small>  | 宮崎 | 健 <small>たける</small>  |
| 伊東 | 周晃 <small>のりあきつばき</small>  | 子安 | 星登 <small>せとせいでい</small> | 日基 | 翔士 <small>かいと</small> | 宮島 | 董 <small>すみれ</small>  |
| 上原 | 椿 <small>つばき</small>       | 佐藤 | 晃成 <small>こうせい</small>   | 眞篠 | 明莉 <small>あかり</small> | 宮嶋 | 虹帆 <small>ほなほ</small> |
| 荻野 | 碧羽 <small>あおひび</small>     | 佐藤 | 睦飛 <small>むつとせい</small>  | 松本 | 倫遼 <small>とほる</small> | 山崎 | 湊 <small>みなと</small>  |
| 勝山 | 朝陽 <small>あさひ</small>      | 関  | 佑晟 <small>ゆうせい</small>   |    |                       |    |                       |
| 川口 | 仁奈 <small>にな</small>       | 竹内 | 美月 <small>みつき</small>    |    |                       |    |                       |



## 小・中学校の人事異動 ※敬称略、ふりがな省略

ありがとうございました (転出) ※校名は新勤務先

よろしくお願ひします (転入) ※校名は旧勤務先

### ●木島平小学校

校長	日台 邦治	城北小
教頭	小野沢伸二	日野小
教諭	勝山 孝平	信大附属小
教諭	三井 康幸	城北小
講師	広瀬 智明	退職
講師	三浦 伸行	退職
講師	大塚 小百合	中野小
講師	東谷 洋子	山ノ内西小
事務(主事)	鎌倉 知海	諏訪四賀小
支援員	高森 まさ子	退職

### ●木島平中学校

校長	武居 和紀	高社中
指導主事	今井 輝彦	東信教育事務所
教諭	小林 学	高社中
教諭	樋口 真由美	城北小
教諭	横山 采佳	松川中
教諭	堀内 茜	稲荷山支援学校
教諭	水野 力	退職
栄養教諭	宮崎 明日香	岡田小
講師	加藤 麻貴子	常盤中
講師	涌井 克夫	城南中
講師	岩下 颯汰	中野平中

### ●木島平小学校

校長	石井 誠	延徳小
教頭	佐々木清花	信大附属中
教諭	市村 昌平	延徳小
教諭	竹腰 由美子	上田南小
講師	佐藤 秋穂	平野小
講師	北村 森	豊田小
講師	藤木 巴萌	日本福祉大
事務(主査)	栗岩 淳	栄小
支援員	藤澤 瑠羽	新規

### ●木島平中学校

校長	小山 正博	中野平中
教諭	駒村 俊一	小布施中
教諭	清水 あさぎ	緑ヶ丘中
教諭	西村 有加	小諸東中
教諭	石黒 崇	会田中
栄養教諭	小林 明美	城南中
講師	中嶋 祐子	延徳小
講師	石田 彩華	新規
支援員	芳川 千恵	高社小

# 子育て世帯への 各種祝金や補助金などを紹介します

未来を担う児童の健全な育成の推進と、子育て応援などを目的に、村独自に祝金などの事業を実施しています。

村で生まれ育つ子どもたちの成長を祝い、地域の皆さんで見守り、応援していきましょう。



村公式  
ウェブサイト

## 【妊娠・出産時】

- お誕生記念品  
村商工会商品券など5品の中から記念品を贈呈。(1万円相当)
- 多子出産祝金  
第3子以降のお子さんが生まれた方へ、20万円を支給。

## 【小・中学校等在学中】

- 小・中学校入学祝金  
対象児童および生徒1人あたり、10万円を支給。
- 学校給食費無償  
児童および生徒の給食費はかかりません。
- チャレンジ助成金  
技能検定(漢字・英語・数学など)の受験料の一部を補助。

## 【高校等在学中】

- 高校生就学費等補助金  
通学や学用品にかかる費用の一部を補助します。
  - 木島平村または飯山市の高校に通う生徒 24,000円
  - その他の高校に通う生徒 36,000円※新高校1年生の生徒がいる家庭へは3月末に案内をお配りいたしました。初年度のみ案内のため、高校2～3年生の生徒がいる家庭へは送付しません。

※事業ごとにいくつか要件があります。満たさないと支給を受けられないこともあります。また、申請が必要な事業もありますので、詳しくは村公式ウェブサイトをご確認ください。

【子育て支援係 内線162】

木島平村  
企業版ふるさと納税で寄付

### ●寄付の概要

#### ○寄付者

株式会社 求人ジャーナル  
代表取締役 箱田好男 様

#### ○所在地

群馬県高崎市上大類町1033

#### ○寄付金額 非公開

#### ○寄付日 令和8年2月27日

#### ○活用事業

住み続けたい暮らし実現事業

【政策情報係 内線113】

### 緑の募金にご協力を

令和7年度に実施した緑の募金では22万5080円の募金をいただき、ありがとうございます。皆さんからの募金は、主に緑化苗木頒布会の苗木代などに活用しています。本年度も隣組回覧または郵送にて各家庭にチラシと緑の募金用封筒をお届けしますので、募金へのご協力をお願いします。

#### ●苗木頒布会

日時 5月13日(水) 午前10時

場所 役場南側広場

【農林係 内線132】

## 【高齢者対象】

# 肺炎球菌・带状疱疹ワクチン予防接種費用助成

村では、個人の重症化を予防するため、肺炎球菌予防接種と带状疱疹ワクチン予防接種の費用に対し、助成を行っています。

**\*いずれの予防接種においても、予防接種法上の努力義務の適用はありません。予防接種による効果や副反応などをよく理解いただき、接種についてのご判断をお願いします。**



【健康福祉係 内線127】

	肺炎球菌 ※1	带状疱疹
対象者	① 65歳の方 ② 60～64歳で対象となる方 ※心臓、腎臓または呼吸器の機能に障害があり、身の回りの生活が極度に制限される方、ヒト免疫不全ウイルス（HIV）による免疫の機能に障害があり、日常生活がほとんど不可能な方。 ※下記の対象期間に接種できなかった場合、その後の接種は全額自己負担となります。	① 令和8年度中に次の年齢になる方 65歳・70歳・75歳・80歳・85歳・90歳・95歳・100歳 ② 接種時に60歳以上65歳未満の方で、ヒト免疫不全ウイルスによる免疫機能の障害があり、日常生活がほとんど不可能な方
対象期間	66歳の誕生日の前日まで	令和9年3月31日（水）まで
助成回数	1人1回限り ※自費での接種も含め、過去に接種歴のある方は助成の対象となりません。	生ワクチン 1人1回 不活化ワクチン 1人2回
接種方法	・対象者には、 <b>65歳になる誕生月の翌月</b> に順次ご案内と予診票を送ります。 ※案内が届きましたら、かかりつけの医療機関へ相談、予約をしてください。	・対象者には、 <b>4月中</b> にご案内と予診票を送ります。

※1【肺炎球菌の注意事項】…肺炎球菌ワクチンは、1回の接種で5年以上免疫が持続すると言われていています。過去に肺炎球菌ワクチンを接種したことがある人が5年以内に再接種を行うと、副反応が強く出ることがありますのでご注意ください。

### 【指定医療機関】

	指定医療機関名	電話番号
村内	木島平クリニック	0269 (82) 1616
	木島平村診療所	0269 (82) 2143
中野市	佐藤病院	0269 (38) 3311
	北信総合病院	0269 (22) 2151
飯山市	服部医院※2	0269 (62) 2816
	みゆき会クリニック健診センター	0120 (801) 030

※2…肺炎球菌予防接種のみ対応

	指定医療機関名	電話番号
飯山市	いいやま診療所	0269 (67) 0100
	飯山赤十字病院	0269 (62) 4195
	いいやまファミリークリニック	0269 (62) 7080
	小田切医院	0269 (62) 2039
	畑山医院	0269 (67) 2888

上記以外の医療機関で接種を希望する場合は、健康福祉係までご相談ください。

## 4月からスタート 乳児等通園支援事業

通称「こども誰でも通園制度」と呼ばれるこの事業は、令和8年度から全国の自治体でスタートしています。

村ではおひさま保育園にて実施しますので、対象の方はぜひご利用ください。

### ●概要

親の就労状況などを問わず、一月当たり上限10時間まで、0歳6か月から満3歳未満の未就園児を保育所に通わせることができる制度

### ●対象者

次の要件をすべて満たす乳幼児

- ・満0歳6か月～3歳未満であること
- ・保育園や幼稚園などに通園していないこと

※ただし、重篤な疾病等、保育園で預かることが困難であると認められる場合を除く

※保護者の就労などの要件は必要ありません。



### ●利用時間について

子ども1人あたり月10時間まで  
※1か月の利用可能時間が余った場合でも、翌月以降に繰越しはできません。

### ●利用料 1時間あたり300円

### ●利用手続きについて

- ①利用希望がある保護者が、子育て支援係に申請書を提出して村から認定を受けてください。
  - ②認定を受けた後、おひさま保育園との面接を行います。
  - ③面接後、利用予定日を保育園に予約してください。
  - ④月末締めで納付書をお送りします
- ので、村務会計係または金融機関でお支払いください。



【子育て支援係 内線161】

## 4月は児童手当の支給月です

### ●振込日 2月13日(金)

### ●支給対象月 12・1月分

### ●支給額

○0～3歳未満

第1子・2子 1万5千円

第3子以降※ 3万円

○3歳～高校生年代

第1子・2子 1万円

第3子以降※ 3万円

※第3子以降の増額は要件があります。

ご家庭の状況に次の変更があった方は、子育て支援係へお早めにご連絡ください。

- ・住所や氏名(村外に住民票がある)
- ・配偶者や児童を含む)
- ・婚姻や離婚などによる、児童の養育状況

・養育しなくなったことなどにより対象児童がいなくなった

・受給者の加入する年金状況

・受給者や配偶者が公務員になった

・第3子増額のカウント対象となっている19～22歳の子の状況

(例) 入学や退学など進学先の状況が変わった、退職や就職、結婚等で監護相当や生計費の負担状況が変わった など

【子育て支援係 内線162】

## RSウイルス感染症に対するワクチン定期接種が開始

令和8年度から、妊婦の方へのRSウイルスワクチンの予防接種が、予防接種法に基づく定期接種の対象になりました。

### ●RSウイルス感染症とは

乳幼児に多く見られる呼吸器の感染症です。特に生後6か月以内の赤ちゃんが感染すると、肺炎や細気管支炎を引き起こし、入院が必要になるほど重症化しやすいことが知られています。

### ●対象者

接種時点で、妊娠28週0日から36週6日までの妊婦の方

※対象者には、母子手帳交付時または郵送にて予診票などをお渡しします。

### ●期待される効果

お母さんが接種することで作られた抗体が、胎盤を通じて赤ちゃんに移行し、出生直後から赤ちゃんの感染症の重症化を防ぐ効果が期待できます。



【健康福祉係 内線127】

## 自衛隊への個人情報提供の 除外申請を受付けます

村では、自衛官の募集について法定受託事務として協力しており、募集案内の送付のための対象者の情報（住所・氏名・性別・生年月日）を自衛隊に提供しています。

この個人情報の提供を望まない方は、除外申請の手続きをお願いしています。

### ●対象者

日本国籍があり、木島平村に住民登録がある、令和8年度に18歳になる方

（平成20年4月2日～平成21年4月1日生まれの方）

### ●申請者

本人または保護者など

### ●申請方法

除外申請書に本人確認書類などを添えて、役場住民係へ提出または郵送してください。

### ●申請期間

6月1日（月）まで（必着）



【住民係 内線121】

## フリマサービスの トラブルに注意！

多くのフリマサービスでは、トラブルが発生した場合、当事者間（個人同士）で解決を図ることが求められています。

フリマサービスでは、利用者に対して利用の仕組みやルールを説明しています。利用規約などをよく読み、使い方を理解した上で利用しましょう。商品についての疑問点を事前に出品者へ質問し、解消しておくなど、トラブルを未然に防ぐ心がけが必要です。フリマサービス運営事業者への問い合わせ方法についても、事前によく確認しましょう。

もしトラブルになった場合、まず当事者間で十分に話し合い、解決しない場合は、フリマサービス運営業者に事情を伝え、鑑定サービス・補償制度の利用や調査等の協力が得られないか確認してみましよう。

### ●困ったときはご相談ください

○長野県消費生活センター

電話 0263(40)3660

○消費者ホットライン

電話 188

【住民係 内線121】

## 山火事予防に努めましよう

●山火事（林野火災・枯草火災）の予防  
森林は、国土の保全や水源かん養など私たちの生活に大切な役割を果たしていますが、一旦火災などで失われると、その大切な機能が回復するまでには何十年もの年月と多大なコストを要することになります。

山火事のほとんどは、人間の不注意によつて起こりますので、私たち一人ひとりの注意で、山火事を未然に防止しましょう。

### ●春に山火事が多く発生する理由

・春は空気が乾燥していること  
・野外で火を使うことが増え、山林に飛び火すること など

### ●山火事を予防するために

次のことを守りましょう。  
・燃え広がるおそれのある場所で強風時、乾燥時には火をつけない。  
・火気の使用中はその場を離れず、使用後は完全に消火確認する。

## 春のクマ出没に ご注意ください

今年は何年より雪解けが早く、クマの出没時期も早まるのが予想されます。また、春は冬眠から目覚めたクマがエサを求めて活発に行動する時期です。

山林だけでなく、農地や集落周辺で目撃される場合がありますので、外出や農作業などの際は十分注意してください。

### ●被害防止のポイント

・山林や屋外作業の際は、鈴やラジオなど音の出るものを携帯する。  
・早朝や夕方の行動には特に注意する。

・生ごみや収穫物など、クマを引き寄せるものを屋外に放置しない。  
・クマを目撃した場合は、近づかず静かにその場を離れる。  
・家屋に侵入されないよう、戸締りを徹底する。  
クマを目撃した場合は、農林係まで情報提供をお願いします。



【農林係 内線132】



【農林係 内線132】

# 令和8年度は 経済センサス・活動調査 が行われます

総務省と経済産業省は、6月1日を期日として「経済センサス・活動調査」を実施します。

これは全ての産業分野の事業所や、企業の経済活動の実態を全国および地域別に明らかにすることを目的に行われる重要な統計調査です。該当される事業者の皆さんは、調査へのご協力をお願いします。

## 調査の概要

- 調査基準日 6月1日
- 調査の対象 全ての事業所・企業が対象  
(個人経営の農業・林業・漁業、家事サービス業、外国公務の事業所は除く)
- 主な調査項目
  - 甲調査  
〈産業共通の調査事項〉  
名称、所在地、従業員者数、主な事業の内容、売上(収入)金額、経営組織、費用など  
〈産業別の調査事項〉
    - ・製造業 製造品出荷額、原材料・燃料・電力の使用額など
    - ・卸売業、小売業 年間商品販売額、売場面積、営業時間、店舗形態など
    - ・サービス関連産業 サービス収入の内訳など
  - 乙調査(公営事業所)  
名称、所在地、職員数、主な事業の内容

## 調査の方法

- 支所などを有する企業など  
インターネット回答に必要な書類を5月ごろに、黄色の封筒で企業の本社へ郵送します。インターネットで回答いただくと、そこで調査は終了となります。
- 支所などを有さない比較的小規模な事業所、個人経営の事業所など  
インターネット回答に必要な書類を4月に緑色の封筒で郵送します。インターネットで回答いただくと、そこで調査は終了となります。  
  
※新しい事業所で書類が届かなかった、あるいは期限までに回答がなかった事業所には、5月以降に調査員がインターネット回答用の書類を青色の封筒で配布します。インターネットで回答いただくか、紙の調査票を調査員に渡せば、調査は終了となります。

## 調査結果の公表

- 調査結果は、速報が令和9年5月末までに、確報が令和9年9月ごろから、順次公表されていきます。  
結果の公表と提供は、統計局ホームページや報告書、e-Stat(※)で行います。  
(※) e-Stat 日本の統計が閲覧できる政府統計ポータルサイトの名称

## 調査に関する注意

- 調査員をよそおった不審な訪問者や電話、電子メールにご注意ください。
- 調査員は必ず「調査員証」(または「業務委託証明書」)を身につけているほか、専用の「下敷き」や「手提げ袋」を携帯していますので、ご確認ください。
- 調査に関係して、金品を要求することは絶対にありません。

【政策情報係 内線114】

# 上下水道の冬期精算と漏水確認のお願い

積雪により冬期間行っていないかった水道・下水道のメーター検針を4月末から行います。(スキー場・池の平の自動検針地区は除く)

今回の検針により、冬期間に使用した水量が確定するため、概算でいただいた料金と、実際に使用した料金の差額を、5・6月分で精算します。詳しい結果は5月中旬にお送りする「冬期精算通知書」でご確認ください。

## ●漏水にご注意ください

今回の検針票で明らかに使用水量が多い場合や、検針員が漏水のお知らせを置いていった場合は漏水の疑いがありますので必ずご確認ください。漏水が確認されたら、ご自身で村の指定工事店に修理の依頼をしてください。料金が減額される場合がありますので、環境整備係または指定工事店へご相談ください。

## ●上下水道のメーター検針を正確に行うためご協力をお願いします

○水道メーターボックスの上に物を置いたり、自動車止めたりしないでください。

○飼い犬は、敷地の出入り口や水道メーターから離れた場所につないでください。

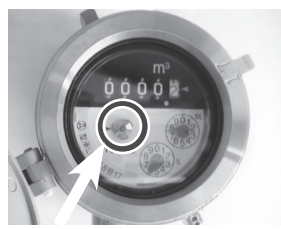


▲指定工事店

## 令和8年度 水質検査計画を 公表しています

計画は、村公式ウェブサイトでご覧いただけるほか、環境整備係でも閲覧できます。

【環境整備係 内線153】

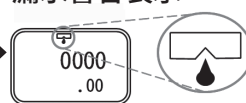


矢印の部分が水を使っていなくても回っている場合は漏水です。アナログ式メーターは地中の水道メーターボックスの中にあります。

## ●アナログ式メーターの確認



## 漏水警告表示



壁などに水道の計測器が取り付けられているお宅で、上のマークが表示されている場合は漏水の疑いがあります。

## ●電子式メーターの漏水確認

## 【水道料金】(税込)

区分	基本水量	基本料金	超過料金
口径 13mm	8 m <sup>3</sup>	1,430 円	214 円 / m <sup>3</sup>
20 ~ 30mm	30 m <sup>3</sup>	6,105 円	
40 ~ 50mm	50 m <sup>3</sup>	10,175 円	
75mm 以上	70 m <sup>3</sup>	14,245 円	

## 【下水道使用料】(税込)

基本料金	超過料金	
	10 m <sup>3</sup> まで	超過汚水量
2,090 円	10 m <sup>3</sup> を超え 50 m <sup>3</sup> まで	198 円
	50 m <sup>3</sup> を超え 100 m <sup>3</sup> まで	220 円
	100 m <sup>3</sup> を超え 200 m <sup>3</sup> まで	242 円
	200 m <sup>3</sup> を超えるもの	275 円

有料広告



中部電力パワーグリッド

## 鳥の巣発見にご協力を!

2月から5月は鳥の活動が活発になり、電柱上の鳥の巣を原因とする停電が発生しています。停電防止のため、電柱上の鳥の巣を発見した際は、右のQRコードまたは電話番号に通報をお願いいたします。

WEBチャット



中部電力パワーグリッド株式会社  
〒380-0805 長野市柳町18番地  
☎ 0120-985-232

## 後期高齢者医療保険の

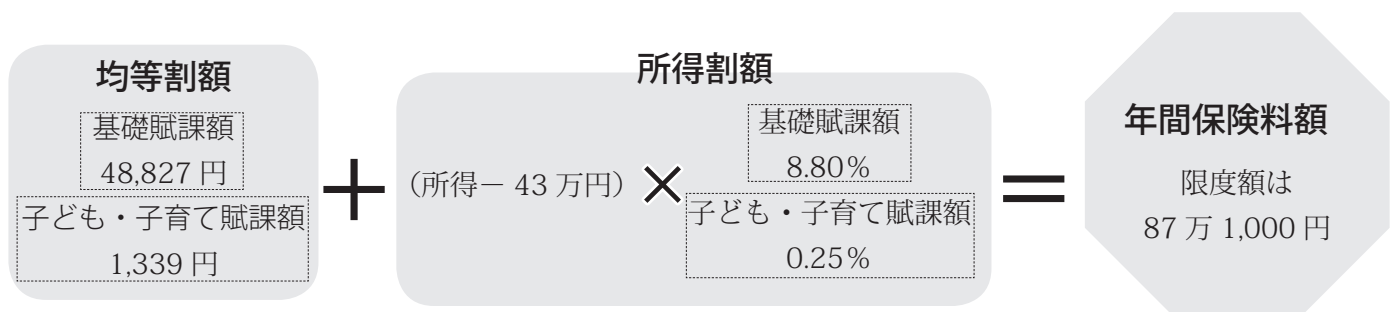
# 令和8・9年度の保険料率が決まりました

後期高齢者医療制度の保険料率は、医療給付費等を推計して2年ごとに見直されます。

長野県における令和8・9年度保険料率は、後期高齢者の増加や医療費の伸びに加え、現役世代の負担を抑えるための国の制度改正により、次のとおり増額改定することになりました。

お一人おひとりの保険料額は6月下旬に決定し、7月以降、村から保険料の決定通知をお送りします。皆さまのご理解とご協力をお願いします。

令和6・7年度		令和8・9年度	令和8年度 (年度ごとに算定します)
均等割額	44,365 円	基礎賦課額	子ども・子育て支援 納付金賦課額 (※新設)
所得割率	9.45%	48,827 円	1,339 円
賦課限度額	80 万円	8.80%	0.25%
		85 万円	21,000 円



## 保険料の軽減 所得の低い方については、均等割額の軽減措置があります。

世帯内の被保険者と世帯主の前年の総所得金額などを合計した額	軽減割合 (軽減後の均等割額)	
	令和8・9年度 基礎賦課額	令和8年度 子ども・子育て支援 納付金賦課額
43万円 + 10万円 × (給与所得者等の数(※) - 1) 以下の場合	7.2割軽減 (13,671円/年)	7割軽減 (401円/年)
43万円 + (31万円 × 世帯の被保険者数) + 10万円 × (給与所得者等の数(※) - 1) 以下の場合	5割軽減 (24,413円/年)	5割軽減 (669円/年)
43万円 + (57万円 × 世帯の被保険者数) + 10万円 × (給与所得者等の数(※) - 1) 以下の場合	5割軽減 (39,061円/年)	5割軽減 (669円/年)

※給与所得者等の数とは、世帯内の被保険者と世帯主のうち、55万円を超える給与収入を有する方の数と公的年金等の収入が125万円(その方が65歳未満の場合は60万円)を超える方の数(給与所得を有する方を除く)の合計をいいます。

【住民係 内線121】

## 【国民健康保険】子ども・子育て支援納付金の徴収が始まります

「子ども・子育て支援法等の一部を改正する法律（令和6年法律第47号）」により、子どもや子育て世帯を社会全体で支えるため、令和8年度から子ども・子育て支援金制度が始まります。

この制度により、国民健康保険及び後期高齢者医療制度の保険税（料）に子ども・子育て支援金が新たに加わります。この支援金を財源として、子育て世帯に対する給付の拡充を行います。

### 令和8年度国民健康保険税率

区分 (対象)	医療給付費分 (すべての加入者)	後期高齢者支援金分 (すべての加入者)	介護納付金分 (加入者のうち 40歳～60歳の方)	子ども子育て支援金 納付金分 (すべての加入者)
所得割 (加入者の合計所得に対して)	6.50%	2.60%	2.60%	0.23%
均等割額 (加入者1人あたり)	21,000円	7,900円	9,300円	900円 18歳以上被保険者均等割 100円
平等割額 (1世帯あたり)	22,100円	8,500円	7,800円	1,000円

※18歳未満（当該年度において、18歳に達する日以後の最初の3月31日まで）の被保険者は、全額軽減されます。

【住民係 内線121】

### 国民年金 学生納付特例制度のご利用を

20歳以上の学生で国民年金保険料の納付が困難な場合、保険料の納付が猶予される「学生納付特例制度」があります。「承認を受けると承認された期間の保険料が猶予されます。」

※申請してから約2か月後に日本年金機構から審査結果が通知されます。

#### ●毎年、申請書の提出が必要です

学生納付特例は、申請日から2年1か月前まで遡って申請できます。

ただし、4月から翌年3月までを1年度として審査するため、年度ごとに申請書の提出が必要です。

#### ●10年以内なら追納が可能

承認を受けた期間は老齢基礎年金の受給額に反映されませんが、10年以内であれば、その期間の保険料を納めることで受給額を増やすことができます。

#### ●対象 大学（大学院）、短大、高等

専門学校などに在学する20歳以上の学生で、前年所得が一定以下の方

#### ●持ち物 基礎年金番号が分かるもの、学生証（両面のコピー）または在学証明書（原本）

※申請が遅れると、障害基礎年金等を受けられない場合があります。

【住民係 内線122】

### 忘れずにご提出を 村民応援臨時給付金確認書

3月に村民応援商品券とともに配布した「村民応援臨時給付金支給口座確認書」の提出はお済みですか。返送期限は5月28日（木）です。

#### ●注意

振込先の選択肢である公金受取口座とは、年金や税金等で指定している口座ではありません。ご不明な場合は税金などで確実に村に登録がある口座をご指定いただくか、担当部署までお問合せください。

【健康福祉係 内線124】

パソコン・スマホの  
「困った…」

⚠️ トラブル対応 ⚙️ 初期設定  
🌐 ネットワーク構築

スッキリ解決!



📍 対応エリア 木島平村/野沢温泉村/中野市  
飯山市 /山ノ内町 周辺

(株)エスネットサービス ☎0269-82-4111

## もえるごみの組成調査結果

# 約 65.8%のごみが資源化・減量化できます



### ■組成調査結果

種類		重量	割合	小計
もえるごみ	おむつ	0kg	0%	32.2%
	その他のもえるごみ	5.74kg	26.2%	
	プラスチック製品	1.32kg	6.0%	
減量できるごみ	生ごみ	9.28kg	42.4%	43.5%
	手つかず食品	0.23kg	1.1%	
資源化できるごみ	新聞	0.05kg	0.2%	22.3%
	チラシ等の古紙	1.48kg	6.8%	
	プラ製容器包装	1.36kg	6.2%	
	布類	2.00kg	9.1%	
	ペットボトル	0kg	0%	
不燃ごみ		0.44kg	2.0%	2.0%
合計		21.9kg	100%	

#### ▲ 令和8年3月実施

対象：村でもえるごみとして出された 10 袋を  
無作為に抽出

方法：もえるごみ袋の中身を調査し、はかりで  
種類別に重さを計測し、重量比で計算

## ごみの減量にご協力をお願いします

ごみの減量は、収集・運搬・処理に係る費用の削減や焼却施設の長寿命化につながるだけでなく、二酸化炭素排出量の削減にもつながります。引き続きごみの減量と資源化にご協力をお願いします。



▲青いボックスが目印

【環境整備係 内線 154】

### 組成調査結果について

最も高い割合を占めていたのは、その他のもえるごみで 42.4% となりました。2 番目に布類（古着・古布）が 9.1%、3 番目にプラ製容器包装類が 6.2%、全体で資源化・減量できるごみが 65.8% 含まれているという結果になりました。

### 草花は自宅敷地内で処理しましょう

草花は自宅敷地内で資源化して、自然に還しましょう。やむを得ずごみとして出す場合は、乾燥後に土をよく払ってから出してください。雨や水滴で濡れていると、その分もごみの量として計算されてしまいます。

### ■ ガラスや陶器でできたコップは「不燃ごみ」へ

今回、ガラスのコップがもえるごみとして出されていました。コップなどの食器類は、段ボールに入れて、「ガラス・陶器類」と記入してから、不燃ごみの日に出してください。少量の場合は不燃ごみ袋（青色印字）に入れて出すこともできます。

### アルミ付き紙パックを回収します

今回、ベルトや電気ケーブルがもえるごみとして出されていました。ベルトのバックルや電気ケーブルの銅線など、**少しでも金属が含まれるものは「不燃ごみ（青色印字の袋）」**として出してください。

内側が銀色で、アルミコーティングがされている「アルミ付き紙パック」について、資源物としての拠点回収を始めます。

場所は木島平村浄化センターにある、休日エコプラザガレージで、日時は毎月最終日曜日、休日エコプラザ開設時間中の午前 9 時から 11 時 45 分です。

#### ●出し方

- ① 飲み終わった紙パックを開き、キャップや飲み口は外してください。
- ② 洗って乾かした状態の紙パックを回収ボックス（左の写真）へ入れてください。ひもなどでまとめる必要はありません。

＼ 早稲田大学の学生たちが村の新しい政策を提案 /

# 早稲田大学地域連携ワークショップ 最終提案報告

【政策情報係 内線 113】



早稲田大学と村が連携して行う「早稲田大学地域連携ワークショップ」の最終提案報告会が、3月16日に役場で行われました。17年目を迎えたこの活動は、学部・学年を超えて集まった有志の早稲田大学生が、村が抱える問題について関係者や住民等との意見交換を図りながら共同で問題解決に取り組み、解決のヒントとなる活性化策などを村に提案する取り組みです。

今年は10人の学生が2つのチームに分かれ、1月からインターネットや都内での事前調査、2月17日からは木島平村で村内の様々な方からお話を聞いてきました。2チームとも独自性のある提案で、充実した最終提案報告会となりました。



## 【今年のテーマ】

木島平の「ゆるやかな住民」になれる仕組みを一緒につくろう

～関わる・学ぶ・応援する。あなたのかたちで木島平とつながるプロジェクト～



## 早稲田大学の各チームの提案

学生チーム名

SOBA

『リトリート・プロジェクト』  
～木島平村を若者にとって  
意欲が湧く場所へ～

学生を対象にしたリトリート・プロジェクトの実施を提案しました。学生が村を繰り返し訪れ、自然の中で自己成長を実感できる機会を創出します。これにより、村に愛着を持つ学生を増やすことを目指します。

※リトリートとは 忙しい日常から一時的に離れ、自然の中などで心身を癒し、自分自身と向き合うための休息や体験

学生チーム名

五合炊き

『早稲田×木島平  
食の共創プロジェクト』

“ゆるやかな住民”を継続的に関わる人×魅力を発信する人と定義し、学生が村と連携し、商品の共同開発や販売、発信に取り組むプロジェクトを提案しました。一年を通して村と関わることで“ゆるやかな住民”となり得る若者の創出を目指します。



# 木島平村

## 移住・空き家 かわら版

村への移住・定住・空き家  
に関するお知らせなどを  
掲載します！



### 住みたい田舎ベストランキング

創刊30年以上の歴史がある日本で  
唯一の地方移住を扱った宝島社の人  
気雑誌「田舎暮らしの本」2月号で、  
毎年恒例の全国ランキング結果が発  
表されました。

移住定住の推進に積極的な自治体  
を対象としたアンケートの結果を数  
値化したもので、村は「村」に分類  
された36自治体中、2部門で3位、  
総合部門では4位にランクインしま  
した。

村では、今後も村民の皆さまと一  
緒に移住定住を推進していきます。

### ◎ランキング結果

- ・シニア世代部門 3位
- ・子育て世代部門 3位
- ・若者世代・単身者部門 11位
- ・総合部門 4位

### 移住セミナー参加記録

2月、3月は東京での移住セミナ  
ーへ立て続けに参加し、村の強みで  
ある「多彩な人材との繋がり」を活  
かして、それぞれゲストのご協力を  
得て村の魅力をPRしました。

### 木島平ブランド米味わい比べ

ゲストの福地 恭子さんが自ら育  
てた無農薬米を含め木島平米3種を  
炊くところから試食までを10名の  
参加者と一緒に体験しました。

埼玉と行き来するうちに古民家物  
件と出会い、家族で改修しながら住  
んでいるという福地さんの「農ある  
暮らし」に参加者の皆さんは興味  
津々でした。

初めて村の事を知った方がほとん  
どだったため、地域をアピールする  
よい機会になりました。



▲福地恭子さん

### 信州で暮らすはたらく

#### フェア・ミニ

県最大の移住イベントが好評を受  
け、初の縮小版が開催されました。  
村地域活性化起業者で、学生時代  
から東京と二地域居住を続けている  
園原 惇史さんのご協力をいただき、  
10組以上の相談に対応しました。  
村を初めて知る方が多く、村の認  
知度を高める場となりました。



▲フェア的一幕

### 楽園信州移住セミナー

#### 「信州女子トーク」

古民家と土蔵を改修した宿「窓月  
まつしまや」オーナーの中村文絵さ  
んに移住や宿運営のご経験をお話  
いただき、後半はグループごとに分か  
れ女子トークで交流し、和やかな雰  
囲気で盛り上がりました。



▲中村文絵さん

### 【移住定住推進係

内線142

### もったいない情報

家庭で不要になった日用品などを  
譲り合うための仕組みです。  
譲ります

譲ります

◎ひな壇（お内裏様、お雛様セット）

譲ってください

◎ランニングマシン



◎フィットネスバイク



◎ぶら下がり健康機

（有料なら10000円以内）



◎ダイニングチェア（木製）



◎オーディオ機器（スピーカー・アンプ）

（有料なら1万円以内）



譲りたい、譲ってほしい品物があ  
る方はご連絡ください。

【環境整備係 内線154】

# 住宅リフォーム

## 補助金



村では、村内住宅関連産業の活性化および村民の皆様の住環境の向上、省エネルギー化の推進による二酸化炭素排出量の削減を目的に、通常のリフォームと断熱化リフォームの工事費に対して、それぞれ補助を行います。

また、移住定住の促進と、子育て世帯の支援を目的に、該当するリフォーム工事を行う場合は補助率をかさ上げしています。村内の事業者が施工するリフォーム等を計画されている方はご活用ください。

### ●補助率

○対象工事費の5分の1以内

(上限10万円)

○補助対象者が40歳以下、または、60歳以下で18歳以下の子と同居しており、300万円以上のリフォーム工事を行う場合

対象工事費の15分の1以内

(上限50万円)

※子の数で加算あり

### ●通常リフォーム

- ・床や壁紙の張替え工事
- ・トイレや浴室の改修工事
- ・(和式トイレを洋式へ改修など)
- ・システムキッチンへの入替工事
- ・増改築、居室の改修工事(和室を洋室へ改修、一部屋を二部屋に改修など)
- ・住宅外壁・屋根の塗り替え

### ●断熱化住宅リフォームの対象工事

浴室および脱衣室または、一部屋以上の居室のすべての窓において、断熱化(二重サッシの取付、複層ガラスへの取替)する工事を含む、住宅の断熱性能を向上させる工事。

### ●補助の利用を検討される方へ

工事に取り掛かる前に申請が必要で、補助対象になるのかなど、不明な点はお気軽にご相談ください。

【建設係 内線152】

## ちゅうふ通信

(160)

### 調布市での2年間を振り返って

#### 振り返って

前交流推進員の水澤祐介です。令和6年4月から令和8年3月までの2年間を、姉妹都市交流推進員として調布市で過ごさせていただきました。

コロナ禍が終わり、様々なイベントが再開し始めたり、姉妹都市盟約40周年を迎えたりと、変化に富んだ2年間だったと思います。

姉妹都市交流推進員の締めくくりとして、この2年間の思い出深かったことの振り返りをさせていただきます。

### ●小中学校関係について

市内の小中学校では、村の食材を給食に採用していただいています。給食でお米やキノコを食べたことをきっかけに、お店の方へも足を運んでいただいた方や、お子さまの感想を聞いてご来店になる方もいて、お話をいただくたびに嬉しく思いました。

小学校の総合学習として、講師として村のことを話す機会もありました。なるべくイメージしやす

いように、積雪量を手で表現するなど工夫し、多くのお子さんたちに興味をもっていただけるよう努めたこともありました。

令和7年度には姉妹都市盟約40周年記念として、各学校で木島平ウィークと銘打ち、木島平村産の食材をたくさん使用していただきました。

### ●出店関係について

令和7年度には、例年参加のイベントとは別に、様々なところから出店のお話をいただきました。

木島平村南鴨の柱松子をもとに制作された演劇「木島平のカロ」が公演された「せんがわ劇場」への出店や、調布市内の病院のコミュニティスペースへの定期的な出店など、駅前以外での出店が増えました。いままでとは別の市民の皆様に、村や新鮮屋を知ってもらおう良い機会になったと感じています。

### ●終わりに

この2年間をご支援いただき、感謝を申し上げます。

今後は島崎光太が後任となりましますので、引き続きよろしくお願いたします。

## ウォーキングをはじめてみませんか？

少しずつ暖かくなり、過ごしやすい季節になってきました。冬の間は寒く、家で過ごす時間が多いため、運動不足が気になる方もいるのではないのでしょうか。

ウォーキングは道具や特別な環境を必要とせず、「いつでも」「どこでも」「誰でも」行うことができる最も手軽な運動です。

今月号では、誰でも手軽にできるウォーキングについてお話したいと思います。

### ウォーキングの効果

- 高血圧      ○脂質異常症      ○動脈硬化      ○糖尿病の改善      ○心肺機能
- 骨の強化      ○肥満の解消      ○腰痛の改善      ○リラックス効果      など

➡習慣的なウォーキングは身体にとって良い効果がたくさんあります。

普段から運動をしない人は、「動く＝疲れる」というイメージがあるかもしれませんが、ウォーキングなどの軽い運動によって「第2の心臓」とも呼ばれるふくらはぎの筋肉が収縮し、ポンプの役割を果たすことで血液の循環がよくなり、疲労が溜まりにくくなる効果が期待できるのです。

### 姿勢について

#### 良い姿勢

上半身を真っすぐに保ち、横から見たときに耳・肩・腰・骨盤が一直線になるのが理想です。足を開いた際にも、身体の中心の軸がぶれないよう気をつけましょう。

「上から吊るされている」ようなイメージで、1 cm ほど身長を高く見せる意識を持つと、“良い姿勢”が保たれます。また、姿勢がよくなれば、着地の際にかかとから地面を踏む形となり、視線も自然と上がってきます。

視線は 15 m 先に置くのがポイントです。

#### 悪い姿勢

疲れているときなど、無意識に前傾姿勢になってしまう人も多いのではないのでしょうか。前傾姿勢になっていると、つま先で歩くような形になり、視線も自然と下へと落ちてしまいます。

これではパソコンなどのデスクワークをしているときと同様に、使う筋肉のバランスが悪くなって肩や首の凝りにもつながります。

普段から猫背になりがちな人は、まずは胸を張って「カッコいい」と自分で思えるような歩き方を意識してみましょう。



ウォーキング時は、クマ対策をしましょう。また、目立つ服装や反射材を身につけて安全に行いましょう！！



## 包括だより

木島平村地域包括支援センター

### 地域包括支援センター

高齢者とそのご家族からの相談をいつでも受け付けています。

健康福祉係 内線 126・128 ★直通電話 0269 (82) 4771

## こんな心配ありませんか？

急な入院や施設入所の手続き、将来の財産管理、認知症などにより判断能力が低下したらなど、もしもの時への心配事はありませんか。

## 知っておきたい「成年後見制度」

認知症などによって、記憶力や判断力が衰えてしまったとき、本人の権利や財産を守るための仕組みが「成年後見制度」です。

地域包括支援センターでは、この制度を紹介する講演会を開催します。制度利用時の相談先や費用など、寸劇を交えてわかりやすくお話しいただきます。

また、講演会終了後には個別相談も行います。皆さんのご参加、お待ちしております。

### 講演会のお知らせ

- 日時 5月22日(金)午後1時30分～3時
- 場所 役場2階 会議室
- 演題 知らないと損する制度とお金のこと  
～老後の安心のために～(仮)
- 講師 日堂 <sup>あつし</sup> 篤さん  
(公社)コスモス成年後見サポートセンター)
- 個別相談会 先着2組  
(①午後3時～、②午後3時30分～)
- 参加費・相談料 無料
- 申込み 5月15日(金)までに上記まで  
※当日参加も可能です。
- その他 送迎希望の方は申込み時にお知らせください。

## こんにちは 保健補導員会です

3月にセツト健診の取りまとめを行いました。皆さま期限内提出へのご協力ありがとうございました。あわせて、健(検)診の受診勧奨を行っています。各地区の健康実態を知っていただき、少しでも多くの皆さんに健(検)診を受診していただくと嬉しいですよ。

### 受けよう！がん検診

国民の2人に1人が「がん」になっています。

多くのがんは、検診で早期発見できます。自覚症状が出てからでは、治療が遅れてしまいます。自分自身や大切な人のためにもがん検診を受けに行きませんか？

村では6月から婦人科検診が始まります。今月は婦人科検診の子宮がん検診について紹介をします。

#### 【子宮頸がん】

子宮の入口にできるので、検診で発見されやすいがんです。20代、30代に増えています。

原因の95%以上が、ヒトパピローマウイルス(HPV)の感染です。初期はほとんど無症状で、進行するにつれ、月経以外の出血(不正出血)や性交時の出血、おりものの変化、腰痛、腹痛などが現れるようになります。

早期に発見すれば比較的治療しやすく予後は良いですが、進行すると治療が難しいため、早期発見が極めて重要です。検診を定期的を受診し少しでも気になる症状があるときは、早めに婦人科を受診しましょう。

#### ●検診

- ①保健センターで行う集団検診
- ②医療機関で行う個別検診

○対象者 20歳以上の女性

※健康保険の種類にかかわらず、どなたでも受診できます。

○検診料金 1600円

申し込みをしていない方は健康福祉係にご連絡ください。

#### 【保健補導員会事務局

(健康福祉係) 内線128

## 地域のできごとに密着！

皆さんのまわりにある情報をお寄せください

【政策情報係 内線114】



限界に挑む耐久ランニングレース

バックヤードウルトラ

### Backyard Ultra2026 IN 木島平

4月3日、昼夜を問わず走り続け、最後の1人になるまで継続する過酷な耐久レース Backyard Ultra が開催されました。参加者総勢 30 人。この記事が書かれた4月6日の夜まで走り続けました。

より長く走りぬくには何が必要か。選手それぞれに興味深い戦術や創意工夫が見られました。

それぞれの「地域おこし」

### 協力隊 & 起業人の交流会

3月18日、農村交流館にて、地域おこし協力隊と地域活性化起業人による交流会が行われました。

村の魅力を、それぞれの活動を通じて発信しようとしてきた皆さん。思い思いの報告を、来場者たちはじつと聞き入っていました。



### 地域おこし協力隊通信



まさひこ  
松森 正彦

問合せ 観光振興局  
0269 (82) 2800

#### 木島平村の魅力発信中

こんにちは！地域おこし協力隊の松森です。引き続き、観光振興局で木島平村の宣伝や村外との連携活動を進めています。

3月18日に地域おこし協力隊・集落支援員・地域活性化起業人の村民との交流会を開催しました。当日ご来場いただいた皆さん、ありがとうございました。ご来場いただけなかった方も、おそらくその後ふう太ネットでご覧いただけたものと思います。これからもこういった機会を定期的に作って、地域おこし協力隊・集落支援員・地域活性化起業人の活動について知っていただけるようにする予定です。

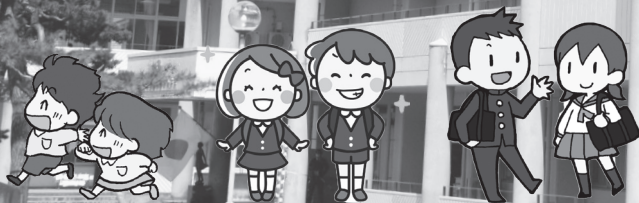


▲ Backyard Ultra の一幕

この3月で4名の地域おこし協力隊員が、任期による退任となりました。木島平村に残る方、村外に出て仕事をされる方など様々ですが、ここで得たご縁を長く続けてこれからの生活や仕事に活かしていければと思っています。引き続きよろしくお願いたします。

4月からの新しい年度、観光振興局は4名体制となってしまうますが、より、やるべきことに集中して木島平村を日本中に伝えていきます。まずは4月頭に Backyard Ultra という耐久ランニングレースを誘致して実施しました。これからも私たちの活動にご注目ください。

# きじま平っ子ホット情報



保育園、小学校、中学校で、すくすくと育っている村の子どもたちの授業や取組み、行事の様子を紹介しています。

【子育て支援係 内線162】

## 保育園

### 雪が解けた園庭で

この記事を書いている3月中旬は温かい日が続いていて、園庭の大きな雪山もあつという間になくなってしまいました。一足早い春の訪れを感じています。3月の園庭では雪遊びが終わり、砂遊びが始まりました。

写真は、年上のクラスの子どもたちが屋台で遊んでいる様子を見て、年下のクラスの子が遊びを真似をしている様子です。子どもたちにとっては「遊び」も「学び」の一つです。こうして年上の子どもたちの背中を見ることが、日々成長していきます。

この春、みどり組の子どもたちは4月から1年生、他のクラスの子どもたちもみんな一つずつ進級しました。皆さんが元氣良く、楽しく毎日を過ごせることを祈っています。



## 小学校

### 大豆カレー作り

村社会福祉協議会のご協力を得て、2年生が大豆作りに取り組んできました。そのまとめとして、2月17日はカレーを作り、お世話になった7名の方々をお招きしました。

役割分担を班で決め、「みんなで協力しておいしいカレーを作ろう」と張り切っていた子どもたち。会食会では、お礼の発表もして、みんなで感謝の気持ちを伝えました。

お招きした方々からは「みんなが一生懸命育てた大豆だからおいしいんだよね。その大豆カレーと一緒に食べられてうれしいです」といったお言葉もいただき、嬉しそうな2年生でした。



## 中学校

### キャリア教育 「職業説明会」

地域の事業所による「職業説明会」が開催されました。1年生が来年度の職業体験学習に向けて、地域の様々な事業所の方から、仕事内容の説明をしていただきました。参加してくださった事業所は、「岳北消防本部」「瑞穂木材」「相生電子」「岡本商店」「木島平村役場」「おひさま保育園」「木島平村社会福祉協議会」「木島平村農業振興公社」の8事業所です。

仕事内容に加え、それぞれの仕事の魅力や面白さ、やりがいなどを熱のこもった語りで伝えていただきました。

仕事のお話を通して地域の大人の生き方を学ぶ、貴重な体験になりました。





3月3日、本校において令和7年度長野県下高井農林高等学校卒業証書授与式が挙行されました。55名の卒業生は、保護者や地域の皆様に見守られるなか、それぞれの道に向かって本校を巣立って行きました。

<主な進学先>

大学	【大 学】 ◆新潟大学 ◆清泉大学 ◆長野保健医療大学 ◆松本大学 ◆東京国際大学 【短期大学】 ◆長野短期大学 ◆松本大学松商短期大学部 ◆高山自動車短期大学
専修・ 各種学校	◆信州スポーツ医療福祉専門学校 ◆信州リハビリテーション専門学校 ◆カレッジオブキャリア ◆長野看護専門学校 ◆長野調理製菓専門学校 ◆長野理容美容専門学校 文化大学保育専門学校 ◆松本理容美容専門学校 ◆松本調理師製菓師専門学校 ◆国際調理製菓専門学校 ◆国際ビューティーアート専門学校 ◆東京ビューティーアート専門学校 ◆東京メディカルスポーツ専門学校 ◆いがた製菓調理専門学校えぷろん ◆新潟デザイン専門学校 ◆群馬動物専門学校 ◆Wan 国際ペットワールド専門学校
大学校	◆長野県農業大学校 ◆長野県福祉大学校

<主な就職先>

飯山管内	◆飯山中央市場(株) ◆(株)しな測 ◆(株)とごま ◆(株)北信ボーリング ◆(株)マウスコンピューター ◆(株)前田製作所 ◆(株)野沢温泉 ◆北村高压(株) ◆(株)タカギセイコー
須坂管内	◆オリオン機械(株)
長野県内	◆(有)アイデア ◆新光電気工業(株) ◆炭平コーポレーション(株) ◆ヤマト運輸(株)
県 内	◆(株)ライト光機製作所
県 外	◆袖ヶ浦酪農ヘルパー利用組合

◆ 先進的窓リノベ 2026事業 ◆



窓リフォームが補助金でお得に！

夏は涼しく

冬は暖かく

光熱費削減



\ 村民の方は特典付き！ 詳しくは下記まで /

(有)ヤマザキ住研

Tel 0269 (82) 2201 Fax 0269 (82) 3146  
Mail zyuuken@miy.janis.or.jp

## 北信エリア 就活フェアのお知らせ

新規学卒者や既卒者を対象に、企業説明会が開催されます。

北信地域の企業 72社参加予定

●事前申込不要

●参加無料

●入退場自由

4  
24  
(金)

会場：長野市生涯学習センター  
(トイゴ4階)  
長野市大字鶴賀問御所町 1271-3  
時間：午後1時30分～午後4時

※参加希望の方は、上記ウェブサイトでダウンロードできる右記のチラシをご覧の上、「訪問カード」を入手してください。



対象 学生 既卒者 大学員・短大・高専・専門学校に在学中の学生 上記学校を卒業して経年3年以内の方

### 就活北信エリア

2026.4/24(金)  
13:30～16:00 (受付 13:00～15:30)

会場：長野市生涯学習センター (トイゴ4階)

長野市生涯学習センター TEL: 026-228-0989  
長野労働局 TEL: 026-293-8509  
長野労働局 TEL: 026-292-8509  
ハローワーク TEL: 026-248-8509

長野県内の企業 72社 参加予定!

事前申込み不要 参加無料 入退場自由

参加企業の一覧はこちら  
長野労働局 TEL: 026-228-0989

各社の求人情報公開は4月1日から!  
ハローワークに登録より  
「仕事をお探しの方」にメール配信(※有料) 検索履歴を共有して探す。申込履歴も共有して、お仕事の紹介がスムーズに。4月1日以後、各社の最新求人内容公開

## 北信州みゆき野

### サイクルロゲイニング参加者募集のお知らせ

サイクルロゲイニングとは、地図を基に自転車でチェックポイントを時間内に巡り、得点を競います。

- 日時 5月9日(土) 午前8時受付開始
- 会場 道の駅 FARMUS 木島平
- 参加費 (村内在住者) ①・② 3,000円、③ 2,000円 (一般) ①・② 5,000円、③ 4,000円 高校生以下 1,000円

#### 種目

- A：サイクルロゲイニング(電動アシストなし)(クラス) ①男子・複合(18歳以上) ②女子(18歳以上) ③家族(高校生以下参加必須)
- B：Eバイクロゲイニング(電動アシストあり)
- C：エンジョイ(自転車種類と年齢不問)



詐欺では、事件捜査を理由に守秘義務を課し、誰にも相談できない状況や心理を演出してきます。次に、行動を制限して支配しようとしてきます。こうして恐怖心や緊張を与えたところで、資産調査を名目に送金を指示してきます。

- ・ 行動を監視していると脅す
- ・ 犯罪の共犯または関係者だと濡れ衣をきせる
- ・ 詐欺では、事件捜査を理由に守秘義務を課し、誰にも相談できない状況や心理を演出してきます。
- ・ 次に、行動を制限して支配しようとしてきます。こうして恐怖心や緊張を与えたところで、資産調査を名目に送金を指示してきます。

近年、詐欺電話では警察官を名乗り、財産を狙う犯罪が横行しています。

●被害者の弱みにつけ込むニセ警察官の悪質な手口

- 被害者を追い詰めるウソ
- ・ 逮捕状が出ているとだます
- ・ 守秘義務があると口封じする
- ・ 捜査に協力すれば検事に好印象だとそそのかす
- ・ 居場所は逐一報告するよう指示する

### 駐在所だより

田口警部補

木島平村駐在所  
☎ 0269(82)4137

#### ニセ警察詐欺に注意

- だまされなかったための対策
  - 詐欺電話に遭った時、遭わないうちに、次の対策が有効です。
  - ・ 警察からの問合せに心当たりがなければ、一旦電話を切つてから、お近くの警察署に電話確認をしてください。
  - ・ 電話でお金詐欺の手口は巧妙化しており、犯人と接触してしまうと、誰もがだまされる恐れがあります。電話の機能(留守電など)を使用し、接触しない環境をつくりましょう。
  - ・ 携帯電話は、国際電話の着信規制が可能なアプリがあります。利用しましょう。
  - ・ 固定電話は、国際電話の発信信を無償で休止できます。国際電話不取扱センターに申込みをお願いします。
  - 国際電話不取扱センターへの申込み方法について
  - 電話やウェブで申込みが可能です。また、最寄りの警察署で申請書を受取ることができます。
- 問合せ先  
電話 0120(210)364



村税等の口座振替日は4月27日(月)です。  
前日までに口座残高の確認をお願いします。

社協関係の行事は30ページ  
「社協の予定」をご覧ください。

4月

5 火	4 月	3 日	2 土	1 金	30 木	29 水	28 火	27 月	26 日	25 土	24 金	23 木	22 水	21 火	20 月
こどもの日	みどりの日	憲法記念日			村税等納期限	消防団観閲式 昭和の日		教育委員会定例会 村税等口座振替日	休日エコプラザ 9時45分～11時45分		農業委員会総会 事業所エコプラザ 14時～14時30分	分館長・体育部長会 健康相談・介護相談 9時～11時			

## 村税の納付をお忘れなく

■ 4月の納付税目等

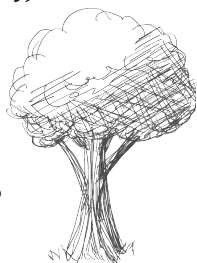
・ 固定資産税 (第1期)

■ 納期限は

4月30日(木)です。

\* 令和7年4月から、村税の納め方を「単税方式」へ変更しました。

【税務会計係 内線112】



## ごみの処分量

燃える ごみ処分量	令和8年3月	令和7年3月	前年同月比
	63,310kg	55,520kg	114%
燃えない ごみ処分量	令和8年3月	令和7年3月	前年同月比
	4,240kg	2,950kg	143%

## 古紙の売払金額

令和8年3月

品目	重量	単価	金額(税込)
新聞	1,380kg	26.0円/kg	39,468円
雑誌	4,670kg	16.0円/kg	82,192円
段ボール	1,710kg	16.0円/kg	30,092円
紙パック	50kg	6.0円/kg	330円
合計			152,086円

## ◎毎月の友引は事前相談

お葬式の費用に関する漠然とした不安を抱く方は、多くいらっしゃいます。

専門のスタッフが、そういった不安を取り除くために事前相談を受け付けております。お気軽にご連絡ください。



お客様のご要望



ご相談



お見積り作成

(有)樋口造花店

☎ (0269) 62-2677



葬儀・お通夜・法要・お斎会場

セピアホール樋口

有料広告

# 5月 ぐらしのカレンダー

つ 人権かるた  
つらい事があっても大丈夫

いつもそばに  
友達が  
いるから

20 水	19 火	18 月	17 日	16 土	15 金	14 木	13 水	12 火	11 月	10 日	9 土	8 金	7 木	6 水
			家庭の日		広報配布日		緑化苗木頒布会 10時〜	民生児童委員協議会	学校運営協議会			樽滝落水 8時30分〜15時	心配ごと相談 9時〜11時	振替休日

## すこやか子育てカレンダー

【4月20日(月)～5月19日(火)】

### 予防接種

受付：13:00～13:15

場所：保健センター

●B型肝炎・五種混合：4月20日(月)

●肺炎球菌・ロタウイルス・

五種混合：5月11日(月)

### 乳幼児健診

日時：5月13日(水)

受付：13:00～13:30

場所：保健センター

対象：令和5年3～4月生、令和6年3～4月・9～10月生、令和7年4～5月・9～10月・12～令和8年1月生



### おひさま広場

子育て中の保護者同士の交流・ふれあいの場として、地域の子育て家庭に、おひさま保育園プレイルームを開放します。

また、ベビー・子ども用品のリユースも行っています。

日時：保育園の開所している(月)～(金)  
9:00～11:30

場所：おひさま保育園プレイルーム



### おひさま教室

●4月21日(火) 10:00～

※時間が異なります。

「親子ふれあいリズム」音楽に合わせて楽しく体を動かして遊びましょう。

●4月28日(火) 9:45～

「かおり先生の食育教室」

おひさま保育園のメニューなどを参考にした離乳食を紹介します。離乳食の相談にも応じます。

●5月13日(水) 9:45～

※曜日が異なります。

「園庭開放」

おひさま保育園の園庭で遊びましょう。

●5月19日(火) 9:45～

「親子ふれあい遊び(製作)」

季節に合わせた製作を楽しみます。

### 3月の出動件数(岳北消防本部)

急ぐ日も 足止め火を止め 準備よし

市町村	火災	救助	救急	市町村	火災	救助	救急	市町村	火災	救助	救急
木島平村	2件	0件	24件	野尻温泉村	0件	1件	53件	その他	0件	0件	5件
飯山市	2	0	173	栄村	0	0	14	《合計》	4	1	269

# 令和8年3月第1回定例会



## ……… 令和8年度予算などを審議 ……

今議会は、2月27日から3月17日までの19日間の会期で開催され、村から提案された[承認2件、予算案14件、条例案12件、事件案4件、同意案1件]を議決し、陳情4件を審査しました。それぞれ主な内容を抜粋してお知らせします。

令和8年度予算は、総額42億9600万円を賛成多数で可決しました。(詳細は広報2ページ)賛否の分かれた議案は30ページに記載しています。

### 本会議で報告した「審査意見」は9項目

予算決算常任委員会(全議員が所属)で、次の意見をまとめ、議会最終日に報告しました。対応は6月議会定例会初日に報告されます。

#### 【予算決算常任委員会】(令和8年度一般会計予算について)

**意見1** 「正規職員の採用」については、財政状況及び人口減少の動向を踏まえ、計画的かつ適正な人員配置となるよう十分検討されたい。

**意見2** 「先進地への視察研修等」については、取組や成果を共有し、施策等に反映されるよう取り組まれたい。

**意見3** 調布市の「アンテナショップ新鮮屋」及び「職員派遣」については、必要性や効果等について十分検証し、今後の方向性を示されたい。

**意見4** 「観光ビジョン」については、実施主体やスケジュールを明確にしたアクションプランを早期に示し、着実な推進に努められたい。

**意見5** 「木島平ブランド再構築事業」については、アドバイザーの活用で、自ら主体的に考え行動できる体制の構築、実効性ある取組につなげられたい。

**意見6** 「創業支援補助金」及び「事業承継補助金」については、移住・定住施策と連動させ、補助金の増額など、戦略的な施策と活用促進を図られたい。

**意見7** 「賃貸住宅の設備更新(トイレ等)」については、住宅の状況等を踏まえ、優先順位を精査し、計画的に実施されたい。

**意見8** 「シャトル便・デマンド交通・スクールバス等の委託費」が倍増している現状を重く受け止め、公共交通の持続可能な運営の観点から、総合的な交通体系のあり方を早急に検討されたい。

**意見9** 「堆肥センター」については、長寿命化工事では根本的課題(開放型施設への改善や従業員の健康管理への対応など)の解決には至らず、今後も多額の改修費用や運営費が見込まれる。検討委員会の設置とともに、現行スケジュールの前倒しを含め、早急に次の段階に向けた検討を進められたい。

#### 質疑ピックアップ ◀ 委員会審査の中では、このような質疑もありました。

##### 問 馬曲温泉について

令和8年度中に運営者募集のようだが、応募の可能性のある内(早期)に募集できないか。

答 測量等に時間を要するほか、それらを踏まえて募集条件(土地の譲渡や貸付等)を検討する必要があるため、一定の期間が必要。

##### 問 ホテル シューネスベルクについて

2年後に解体を予定しており、施設管理費(小破修繕)や建物共済は必要か。また、備品等は早期に売却・処分してはどうか。

答 施設内に備品等が残っているため、不法侵入や盗難等に備えて計上した。備品等の売却・処分については、早期の実施を検討する。

# 議 会

No. 279



議会に対するご意見  
をお聞かせください。

電話

☎0269(82)3111  
(内線170)

E-mail

gikai@vill.kijimadaira.lg.jp

発行：木島平村議会  
編集：議会だより編集委員会

## ● 条例改正 ●

### ●子育て支援の財源確保のため 国民健康保険税に新たな負担

国の制度で、「子ども・子育て支援納付金」が創設されたことに伴い、国保税に納付金分を上乗せするため、条例の一部を改正するものです。

### ●「こども誰でも通園制度」に対応し 条例を制定

これまでもおひさま保育園で一時保育などを行ってきましたが、国の「こども誰でも通園制度」の開始に伴い、国の制度に沿った形で、事業に必要な設備や運営の基準を定めるものです。

### ●特別職（村長・副村長・教育長）の 報酬削減を継続

厳しい財政状況を踏まえ、平成19年度から1年ごとに、削減額(率)を条例で定めています。令和8年度も前年度と同額(率)で実施します。(令和8年4月1日から令和9年2月21日)

	条例の基本額	令和8年度
村 長	718,000円	646,200円 (△10%)
副村長	603,000円	572,800円 (△ 5%)
教育長	528,000円	501,600円 (△ 5%)

### ●介護保険料の算定方法を調整

国の税制改正の影響により保険料が変動しないよう、従来どおりの水準を維持するため、算定方法を調整するものです。

## ● 事件 ●

### 「指定管理者の指定」を可決しました

#### ●池の平スポーツ施設（クロスカントリー競技場 ジュニアサッカー場・やまびこクラブハウス）

- ・指定管理者：木島平スキークラブ
- ・指定期間：令和8年4月1日から3年間

#### ●内山手すき和紙体験の家

- ・指定管理者：内山和紙振興会
- ・指定期間：令和8年4月1日から3年間

### 「賃貸集合住宅」の建設工事について、変更契約を可決しました

旧北部小学校グラウンド跡地の集合住宅建設工事についての変更です。

- ・相手方：サンタキザワ・湯本特定建設工事共同体
- ・変更金額：増工分（カーポート2台×2棟と舗装工事の追加）635万8000円
- ・契約期間の変更：9月16日～3月19日 ⇒ 9月16日～6月30日

### 「過疎地域持続的発展計画」の変更を可決しました

令和7年度までの計画を踏まえて新たに策定された「令和8年度からの5か年計画」を可決しました。本計画に基づく事業実施にあたっては、過疎債など国の有利な支援を受けることができます。

### ◆◆みなさんからの陳情◆◆

受理番号	件 名	審査結果	対応・理由等
陳情第1号	臓器移植に関わる不正な臓器取引や移植目的の渡航等を防止し、国民が知らずに犯罪に巻き込まれることを防ぐための環境整備等を求める意見書提出の陳情	継続審査	継続的な調査が必要なため。
陳情第2号	mRNAワクチン（レプリコンワクチンを含む）接種事業中止の意見書提出を求める陳情書	継続審査	継続的な調査が必要なため。
陳情第3号	業務報酬基準の準拠と業務内容の明確化についての陳情書	採 択	趣旨を理解し採択しました。
陳情第5号	消炎鎮痛剤や抗アレルギー薬など、薬の追加負担を行わないことを求める陳情	継続審査	継続的な調査が必要なため。

# 令和7年度 補正予算

(金額は千円以下を四捨五入です。)

3629万円減額（総額51億3038万円）の一般会計 補正予算を賛成多数で可決しました。

## 総務課

・ 地方交付税増 2978万円

## 子育て支援課

・ 給食センター配送コンテナ購入 92万円

## 全 課

・ 事業実績・精算等による減額

# 令和7年度 専決処分

一般会計補正予算（第9号・第10号）を全会一致で承認しました。

## 総務課

・ 衆議院議員選挙費 490万円  
(専決日：令和8年1月26日)

## 建設課

・ 除雪対策費 3463万円

(専決日：令和8年2月10日)

1月下旬から2月上旬にかけての降雪に対応するための除排雪経費

### ● 専決処分(せんけつしよぶん) …

議会が決定すべき事項を、緊急時で議会を招集する時間がないなど特定の場面に限り、村長が議会に諮らず執行することです。

専決された議案は、議会に上程され、「承認」するかどうかが審議します。

問 毎年1月に追加の補正予算が計上されているが、当初予算で対応できないのか。

答 担当課では当初予算として要求しているが、予算編成の過程で総合的に判断し、配分される。

# 同意

## ● 教育委員会委員の任命

氏名：土屋 博昭さん（北鴨） 任期：令和8年4月1日から4年間

## ◆◆◆ 賛否の分かれた議案の結果 ◆◆◆

議 案	議 員 名								採決結果
	関 達 夫	湯 本 直 木	湯 本 行 浩	山 本 隆 樹	山 浦 登	丸 山 邦 久	江 田 宏 子	山 崎 栄 喜	
国民健康保険税条例の一部改正	○	○	○	○	×	○	○	○	可決
令和7年度 一般会計補正予算	○	○	○	○	×	○	○	○	可決
令和8年度 一般会計予算	○	退	○	○	×	退	○	退	可決
令和8年度 国民健康保険特別会計予算	○	○	○	○	×	○	○	○	可決

■表の説明：○：賛成、×：反対、退：退席（採決に含めない）

（議長は議決に参加しないため、議員名から外してあります）

**反対  
討論**

「令和8年度一般会計予算」「国民健康保険特別会計」等に対する**討論** (要旨)

山浦 登 議員

**国民健康保険税の改定に反対** 国保税に上乗せして「子ども・子育て支援金」が徴収される。子育てのない世帯等には子育て支援保障は必要なく、給付なき保険税となる。医療保険の保険税を子育て支援に使うことは、国民健康保険の目的を逸脱するものとする。

**堆肥センターの大規模改修は慎重に** 改修工事費1億4058万円が計上されている。課題も多く大規模施設である。施設のあり方や更新を利用者の意見、住民の同意、立地条件、建設予算等について、改修工事と並行して検討を進めることが必要とする。

**地方交付税に頼らない財政運営を** 財政調整基金残高は令和6年の9億9400万円から年々減少し、令和11年にはマイナスとなる見通しであり、自主財源が少なく地方交付税が半分近くを占める中、将来、財政運営計画が行き詰まる懸念がある。より一層堅実な財政計画が必要とする。

**「審査意見」(令和7年12月定例会) に対する村の対応**

3月定例会初日に村長から報告された審査意見に対する対応です(要旨抜粋)

**【産業建設常任委員】**

**意見1** 「カヤの平高原保健休養施設の指定管理」の指定については、培ってきた経験、ノウハウを生かした運営がカヤの平高原の魅力向上や誘客、雇用の創出につながると期待する。夜間の安全確保の対応には十分に配慮されたい。

**対応1** 「指摘のとおり、夜間の安全対策に十分に配慮する必要があると認識している。施設の利用状況を踏まえ、過度な負担とならないようコスト面にも配慮しながら、効率的かつ実効性のある管理体制の構築を図っていく。

**【予算決算常任委員会】**

**意見1** 「屋内運動場の修繕費」が計上されているが、公共施設全般について、定期的な点検を実施するとともに、適切な維持管理に努め、安全対策の徹底を図られたい。

**対応1** 農村交流館や体育館などの社会教育・体育施設は、施設管理日誌の中に、新たに施設点検項目表を備え、月毎に職員による点検を行うとともに、修繕が必要な場合には早期に実施し、適切な維持管理に努める。

**意見2** 「圧雪車のリース費用」が計上されている。季節備品等については、シーズン終了後のメンテナンスや点検を丁寧に実施し、不備がある場合には、必要な時期に支障を来すことのないよう、適切に対応されたい。また、高額備品の更新にあたっては、リースか購入か、中古か新車かといった選択等について、耐用年数・維持管理費等、長期的な視点で比較検討を行い、慎重に決定されたい。

**対応2** シーズン終了後、速やかに専門業者による点検を行い、修理等が必要な場合には早期に実施し、必要な時期に支障を来すことのないようにする。  
圧雪車などの更新時には、耐用年数・維持管理費等考慮しながら、比較検討する。

**意見3** 「地域おこし協力隊」の募集にあたっては、着任した協力隊が地域に定着できるよう、活動面、任期後の支援を含め、サポート体制の充実を図られたい。

**対応3** 協力隊員が円滑に活動に取り組み、任期終了後も地域に定着できるよう、引き続き任期後を見据えた伴走型の支援に取り組む。

**意見4** 「農業振興公社への補助金」の増額については、人件費や資材価格の高騰などにより、収益の確保が難しい状況にあると考えられるが、収支改善につながるよう連携を図られたい。

**対応4** 事業内容や経営状況の検証を行いながら、収支改善につながる取組が進むよう連携を図り、支援していく。

## 12月定例会以降の議会活動

議会では、定例会以外に、研修や村議会独自の議会活動などを行っています。  
12月定例会から3月定例会までの議会活動の一部を掲載します。

### 議会運営研修会（1月20日）ホテル国際21（長野市）

#### 「議会活動の活性化を」県下の実情から学ぶ

町村議会議長会の講師により、県下の議会実態調査の概要、議会運営のポイントについて報告、説明が行われました。

議会活性化の取組みでは、議会基本条例の設置、大学・企業との連携、議会のデジタル化、議会報告会、住民説明会開催等、事例に基づく議会運営の説明がありました。今後の議会運営に活かすことができる多くの取組みを学ぶことができた研修でした。



研修の様子

### 県への要望活動（1月19日）長野県庁



議長のあいさつ

#### 国道および県道改良整備促進に関する要望

国道403号においては、蛭川橋から中央橋までの道路の早期改良整備、台風や増水時にたびたび道路が冠水することから、大橋から新橋までの道路改良を要望しました。

村内県道では、中村地区の無散水消雪施設の適正な維持管理、西小路から中島地区までの歩道未整備区間や拡幅工事の早期完了、通学路の安全確保等を要望しました。

### 町村議会広報クリニック（2月17日）東京都

#### キーポイントは「見出し」「写真」「記事選び」

議会広報の役割は、議会の「見える化」と「わかりやすさ」にあること、また、住民の皆さんの興味・関心を喚起するためには、訴求力のある内容や紙面構成が重要であることなど、基本的な考え方と多くの改善ポイントを学びました。

本村の議会だよりは、モノクロでページ数も限られていますが、できることから工夫を重ね、関心を持っていただける紙面づくりをめざしたいと思います。



読まれ 伝わる議会だよりに

### 地域活性化起業人（副業型）園原<sup>あつし</sup>惇史さんとの懇談（3月23日）



懇談の様子

#### 地域連携の進展と今後の課題

地域や行政の課題把握や大学との連携は着実に進んでおり、今後の展開に期待が高まります。

一方、具体的なプロジェクトや情報発信には課題があるため、村、学生、関係者と連携し、小さくても分かりやすい成果を生み出しながら、食・自然体験・教育分野での継続的な取組みの広がりが期待されます。

2回目

# 議会カフェを開催しました



## 子供たちが暑い夏、屋内で遊べるところがあるといいな

第2回目の議会カフェを2月14日に保健センターで開催しました。

今回は、子育て中の若い方を中心に参加を呼びかけました。2グループに分かれ、テーマをそれぞれ設定し、話し合いました。

村議会に関心を持っていただくことも重要な目的として開催したので、有意義だったと感じました。出されたご意見は全議員で共有し、議会活動に活かしてまいります。



テーマ別にグループに分かれて懇談

## いただいたご意見を要約して記載します



### テーマ1 村の「子育てで思うこと」「こんな支援を」「良いところ」

- 暑い日や雨の日など、子どもたちが遊べる全天候型の遊び場が欲しい。  
ファームス木島平などを整備してもらえると良い。
- 夏の学校の体育館は暑すぎて、児童クラブや部活動での利用が心配。
- 子育て世帯の住宅建築補助、取得後の経済的な負担軽減があるとよい。
- 道祖神まつりなどの伝統行事は、小集落での開催が難しくなっている。  
区域を超えてやれたら良いのでは。
- 消防団の活動が多く、家庭での時間がとれない。
- 予防接種のスケジュールを立てていただきありがたい。



### テーマ2 「村のことで思うこと」「仕事場で思うこと」

- 観光より村の文化的な素材を生かすべき（村内の杉並木、蓮寺、北向き観音など）。
- ファームス木島平について今後の計画がどうなっているか気になり。
- スポーツ合宿などの需要はあるが、十分な施設（サッカー場など）が足りないのでは。
- 村全体の観光受入れ施設（ペンション、民宿）が減少している。
- 職人不足で建築業も一人でできる仕事しか受注できない。
- 農業関係には補助金制度があるが、大工仕事関係にはない。不公平感がある。

# 議会全員協議会

## 【村からの提出案件】

1月14日（水）

### ●協議事項

- (1) 補正予算（第8号）について
- (2) 池の平地区における発電事業について
- (3) 除雪車両（タイヤドーザー）の購入について

### ●報告事項

- (1) 除雪センター西側倉庫等におけるアスベスト含有について

2月3日（火）

### ●協議事項

- (1) 農業振興公社について

2月19日（木）

### ●協議事項

- (1) 令和8年度予算概要について
- (2) 馬曲温泉公園サウンディング調査結果について

### ●報告事項

- (1) 地域力創造アドバイザー事業への変更について
- (2) 教育委員の人事同意案件について
- (3) 人権擁護委員の推薦について
- (4) 新型インフルエンザ等対策行動計画の策定について

## 【議員間協議】

12月24日（水）

- (1) 議会カフェ実施報告書について
- (2) 令和8年度 国内視察研修について
- (3) 議員報酬の推移の状況について

1月14日（水）

- (1) 議会カフェ（11月9日）で出された意見の取扱いについて
- (2) 議会カフェ（2月14日）実施計画（案）について

1月23日（金）

- (1) 議会改革特別委員会からの協議事項について

1月29日（木）

- (1) 議会報告会提出資料（案）について
- (2) 議会だより（一般質問）のレイアウト変更（案）について

2月27日（木）

- (1) 議会カフェ（2月14日）のまとめ、反省・感想等について
- (2) 議会報告会について
- (3) 令和8年度 国内視察研修について
- (4) 人権擁護委員の推薦について

## 各議員の一般質問の項目

3月5日・6日に8人が一般質問を行いました。質問・答弁の要旨は来月（5月号）の議会だよりに掲載します。

### 第1日目（3月5日）

#### 1 山本 隆樹

- ①今後の「道の駅ファームス木島平」の運営は
- ②木島平型教育とは

#### 2 湯本 行浩

- ①中山間地域における農地の維持と次世代への継承は

#### 3 湯本 直木

- ①「三期目への思い」の達成度は
- ②今年度の議会定例会での諸般の報告等についての対応とその後は

#### 4 丸山 邦久

- ①少子化対策プロジェクトと人口ビジョンについて
- ②村民はどの産業で生活の糧を得るか

### 第2日目（3月6日）

#### 1 関 達夫

- ①地球温暖化防止は一人ひとりの気付きから
- ②集落の維持は誰が担う

#### 2 江田 宏子

- ①ファームス木島平のあり方について
- ②実践的な災害対応の備えについて
- ③移住促進に向けた住宅の確保について
- ④職員の主体性と意欲を高める組織運営について

#### 3 山浦 登

- ①令和8年度一般会計予算について
- ②村政を村民に説明する方法について
- ③高齢者対策・過疎化対策の総合的な取組みについて

#### 4 山崎 栄喜

- ①財政運営について
- ②集落支援員制度の活用について

## 次回定例会の開催予定

**6月議会定例会** ※現時点での予定です。

- 開 会 日 5月29日 (金)
- 一般質問① 6月 4日 (木)
- 一般質問② 6月 5日 (金)
- 閉 会 日 6月12日 (金)

**請願・陳情の受付締切日**

5月14日 (木) 午後5時  
 議会事務局へ直接お持ちいただき、  
 事務局職員に説明をお願いします。



## 定例会・臨時会の会議録は、どなたでもご覧いただけます

会議録は、定例会・臨時会の本会議記録を載せています。

次の場所・方法で閲覧できます。

- ・役場2階の議会事務局での閲覧 (平日午前8:30~午後5:15)
- ・村公式ウェブサイトに掲載

**木島平村** で検索して、次のように進んでください。

公式ウェブサイト (トップページ下段) の **木島平村議会** → **会議録**

※3月定例会会議録は、現在作成中のため次回定例会までに掲載予定です。



スマートフォン・タブレットからは、QRコードの読み取りでご覧いただけます。

## 議事を傍聴しませんか

本会議は、どなたでも傍聴できます。

傍聴席は、役場2階 議場後方が入口です。

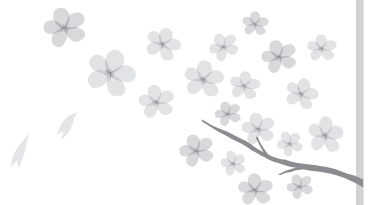
また、本会議は、ふう太ネットで生放送および再放送をしています。

開会日と閉会日の再放送は、当日の午後10時からです。一般質問の再放送は、ふう太ネット番組表または音声放送等でご確認ください。



## 議会だより 編集委員

- 委員長 江田 宏子
- 副委員長 山本 隆樹
- 委 員 山浦 登
- 関 達夫
- 湯本 直木
- 湯本 行浩



ちょっと  
いっぶん

議員の  
ひとりごと

2月のミラノ・コルティナ冬季オリンピック、盛り上がりましたねー。村でただ一人のオリンピックアンでメダリストの山本涼太選手、前回の北京大会の銅メダルには届きませんでした。19日のノルディック複合男子団体スプリントで前半のジャンプでは3位、後半の距離にはトップとは21秒差でメダル獲得に向け好位置かと思われましたが、レースは7週目まではトップ集団に進めたものの8週目でドイツ選手の転倒に巻き込まれ、結局6位となりました。競技後の涼太選手は「今後は表彰台を目指して渡部選手を超えられるような成績を出していきたい」と次を見据えた前向きなコメントがありました。

「りくりゅう」コンビのメンタルもすごいけど、村出身の山本涼太選手の次回大会でのメダル獲得に期待し、全村民で応援していきますよ。

naoki

# 生活、木島平

No. 599

誰もが暮らしやすい持続可能な村

「安心して子育てでき、誰もが学び続けられる」

## 令和8年度 社会教育関係団体

### 認定団体の紹介

村では、スポーツや芸術文化活動を通して、その振興や地域住民への貢献を図り、一定の要件を満たす団体を「社会教育関係団体」として認定しています。社会教育関係団体の活動は、公民館活動・生涯学習の推進役として期待されています。

今年度当初の認定団体は、次のとおりです。公民館では、より活発な活動になるよう、さまざまな支援や情報提供をしています。

この一覧をご覧になり、詳しい様子を知りたい団体がありましたら、生涯学習係へお問い合わせください。活動状況をお知らせしたり、必要に応じて代表の方に取り次ぎます。

生涯学習係・公民館事務局 ☎ 0269 (82) 2041

(注) (和) ……「和敬会」グループ  
スポ協……スポーツ協会

#### ●スポーツ関係団体

##### 【小中学生対象】

###### バレーボール

木島平ウイングス

木島平ウイングス (中学)

###### 野球

木島平少年野球団

##### サッカー・フットサル

木島平軟式野球クラブ

MFC ジンガ (U-12 木島平教室)

MFC レックス (U-15 木島平教室)

バスケットボール

木島平バスケットボールクラブ

卓球 木島平スポ協卓球部

剣道 木島平剣道教室

##### 陸上 スポ協陸上部

ダンス RI・ZU・MU

Blue Flames

Beat☆Hearts

ジェシーレッズ

#### 【一般(成人)対象】

##### ゲートボール

木島平GB連盟

##### 野球

木島平ホワイトスネークス

##### 卓球

(和) 卓球・軽スポーツ同好会

テニス(硬式・ソフト・ミニ)

硬式テニスビギナーズ



(和) 卓球・軽スポーツ同好会

ソフトテニス協会

ミニテニスクラブ

##### マレットゴルフ

木島平村マレットゴルフ協会

##### ソフトバレーボール

ソフトバレーボール部

ミニソフトバレーボール

##### 弓道 木島平弓道クラブ

#### ●文化関係団体

##### 【小中学生対象】

書道 茜会

絵画 木島平アート部



ミニテニスクラブ

#### 【一般(成人)対象】

##### 楽器演奏

音楽交流さくら会

ハートフルアンサンブル

木島平村二胡の会

木島平村消防団

ファンファール隊

鬼島太鼓

##### 合唱・コーラス

木島平合唱団

童謡と唱歌を歌う会

##### 民踊

からす踊り保存会

ナレフアママ

プアキエレ



ハートフルアンサンブル

発行：木島平村公民館  
編集：公民館報編集委員会  
住所：長野県下高井郡 木島平村大字上木島1762  
TEL：0269 (82) 2041  
FAX：0269 (82) 4020  
E-mail: kourinkan@vill.kijimadaira.lg.jp



郷むすび結

ヨガは・は・は

楽 (和) 季節料理の会

郷土研究

きじまだいら部  
郷むすび結

文化活動

歌声カフェ笑顔

パソコン

パソコン教室

和紙工芸

花びらの会

音楽鑑賞

風のささやき

切り絵

KIRIE

憲法

木島平・9条の会

子育て

あそびば  
わくわくクラブ

読書

古典を読む会

茶道

茶道クラブ

俳句

俳句「河」千曲支部

書道

筆の会

ダーニングの会

手芸

(和) 手仕事の会

演劇

農民芸術ふう太の杜

自然科学

木島平自然学校

読み聞かせ

本とふれあいの会

(和) 民謡とカラオケの会

民謡

## 「スポーツ安全保険」加入のおすすぬ

社会教育関係団体の活動を行う際に、ケガ等に対する備えは大切です。そんなときにスポーツ安全保険は大きな助けになります。

- ◆加入対象 スポーツ・文化活動などをする4人以上の団体やグループ
- ◆年間掛金 一人当たり800円（活動内容や加入される方の年齢によって異なります）
- ◆対象期間 掛金の支払日の翌日から令和9年3月31日
- ◆補償内容 ケガによる通院・入院・後遺障害等及び物品等の損壊・相手にケガをさせた場合など

※2023年度から加入手続きがインターネットからのみとなっています。詳しくは、以下へお問い合わせください。

生涯学習係 ☎ 0269 (82) 2041



## 人権意識の高揚をめざすポスター展 (小学生の部)

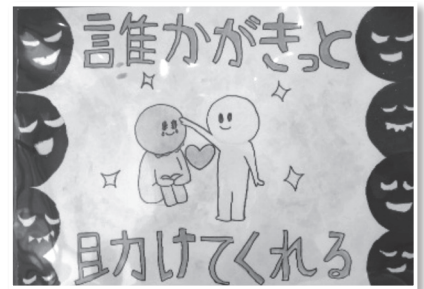
昨年度、最優秀賞と優秀賞を受賞した5・6年生の作品を紹介します。学年は令和7年度の応募時のものです。



最優秀賞 水上夏芽さん (6年)



優秀賞 小林菜央さん (6年)



優秀賞 丸山一花さん (6年)



優秀賞 関谷心花さん (5年)



優秀賞 丸山月綺さん (5年)



優秀賞 小林樹生さん (5年)

# ふれあい趣味の講座

人権センター事業では、5月から開講する「ふれあい趣味の講座」3教室の受講生を募集します。

◆水墨画教室（月曜日）

◆絵手紙教室（火曜日）

◆習字教室（木曜日）

《日 時》各教室ともに年14回

・午後1時30分から3時30分

・午後2時から4時

（6月から8月のみ）

《場 所》農村交流館

第4研修室（2階）

《受講料》無料

【申込み】

5月1日（金）までに人権

推進室へお申し込みください。

☎0269（82）2041

受講生は、講座と併せて、「人権学習会」「大人の社会科教室」（バスによる現地視察研修）等の研修会にも参加することができます。

★人権推進室では、いつでも人権相談をお受けしています。お気軽にご連絡ください。



習字教室



絵手紙教室



水墨画教室



受講生募集

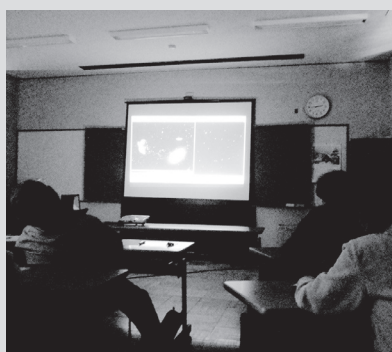
## 令和7年度シニア学級「せつこ塾」閉講 令和8年度熟生募集

【第10回せつこ塾・閉講式】

今年度最後となる第10回せつこ塾を2月25日、芳原毅彦元公民館長を講師に、「写真で見る木島平の星空と宇宙の話」と題し、新しく撮影された写真を見ながら宇宙の話をしていただきました。

講話終了後、閉講式を行い、本年度のまとめと出席優良者の表彰を行いました。せつこ塾全部の回（10回）出席の皆勤賞受賞者は残念ながら居ませんでしたが、精勤賞（2回欠席）を6名の塾生が公民館長から授与されました。

最後はサークル活動として、木島平を音楽で盛り上げ隊の皆さんの指導により「北国の春」などの春の歌を合唱し、今年度のせつこ塾は閉講となりました。



会場を暗くして学ぶ

【令和8年度塾生募集】

「せつこ塾」では、近隣地域の歴史探訪や自然散策・文化芸術に触れる機会など多彩な学びを行っています。また、サークル活動として合唱や軽運動も行っています。

令和8年度も大勢の皆さんの参加をお待ちしています。詳しくは広報5月号で配布される「木島平村ふるさと大学」をご覧ください。

なお、第1回は農村交流館で5月に開講となります。新たに受講を希望される方は、前日までに公民館事務局へお電話をください。

☎0269（82）2041



近隣地域の歴史探訪

# 図書館 だより

## 今月の一冊 公民館図書委員 梅寄 舞子

問題です。A,Bの二人がじゃんけんで10回勝負をした。Aはグーを3回、チョキを6回、パーを1回出した。Bはグーを2回、チョキを4回、パーを4回出した。あいこには一度もならなかった。熱中しすぎた二人は、何の手をどの順番で出したか覚えていない。多く勝ったのはどっち？

一見するとシンプルな問題ですが、答えに辿り着くためにはよく考えて問題を整理することが必要になります。答えが合うと超スッキリ！ですが、解けなくても大丈夫。解説が丁寧に書かれているので、それを理解するだけでも自頭力は高まります。

問題が一つずつ区切られているので、まとまった時間が無くても空いた時間に少しずつ取り組めるところも本書のいいところ。お一人でも、ご家族と一緒に、パズルを解くような気軽な気持ちで読んでみませんか？考えることが好きな人はもちろん、理論的に考える力を身に付けたい人にもおすすめです。



『頭のいい人だけが解ける 論理的思考問題』 野村裕之 / 著

## 新着図書

どうぶつ寝顔図鑑 (茜灯里)、暗黒の彼方 (堂場瞬一)、咲良は上手に説明したい! (滝沢志郎)、ペンション・ワケアッテ (八木沢里志)、PRIZE (村山由佳)、その仕事、AIには無理です。(高木裕仁)、大河の一滴最終章 (五木寛之)、旬のおかずカレンダー (大庭英子)、食べなきゃ、危険! (小若順一 他)、あたらしい旅をはじめよう (松浦弥太郎)、捨てられた僕と母猫と奇跡 (船ヶ山哲)、あなたとわたしの短歌教室 (服部真里子)

## 児童図書

ミッフィーとはじめてのアート (ディック・ブルーナ)、おとととと (柿木原政広)



### ちっちゃな図書館

往郷911-7 若者センター内 82-3111 (内線206)  
月曜日休館 開館時間・平日 9時~17時45分 / 土日祝 8時30分~17時15分

シリーズ 木島平の方言 ②

## なつちよだえ

「桜も咲いて春になったけん、なつちよだえ。元気にしてるかえ。」

桜も咲いて春になりましたが、どうですか。お元気ですか。

「あちゃ、おめ、どこへ行ってきたんじくしよつたれになつて、川へでもへつたんか。」

あれまあ、あなた、どこへ行つて来たのですか。ずぶ濡れになつて、川にでも落ちたのですか。

「しよつべ顔して何かあつたんか。」  
「浮かない顔して何かあつたのですか。」

「みる、しよつべかつしよつべから、タネへおつたんだ。」

ほら、だらしない格好をしているから、池に落ちたんだよ。

「にっこりがし作つたから、早くくつてあつたまれ。」

煮つころがし(切らずに丸のまま煮つけた芋)を作つたから早く食べて温まってください。

「おっか、このえもしよつべ。」  
お母さん、この芋臨辛い。

# 令和8年度社会福祉法人 木島平村社会福祉協議会機構図

R8.4.1現在

# 社協だより

## No. 387



4/15~  
社協の予定 5/31

4/15 (水)	○集まろう！通いの場「ピース」
4/16 (木)	○安心買い物ツアー
4/22 (水)	○ふれあいランチ
4/23 (木)	○安心買い物ツアー
5/7 (木)	○集まろう！通いの場「ピース」
5/13 (水)	○心配ごと相談(相談員…民生児童委員) ○ふれあいランチ
5/14 (木)	○安心買い物ツアー
5/20 (水)	○無料法律相談(相談員…長野県弁護士会派遣弁護士) ○集まろう！通いの場「ピース」
5/21 (木)	○安心買い物ツアー
5/27 (水)	○ふれあいランチ

## 人事

○3月31日付退職

長い間  
ありがとうございました。

・通所介護事業所

佐藤 孝子  
宮崎乃のか

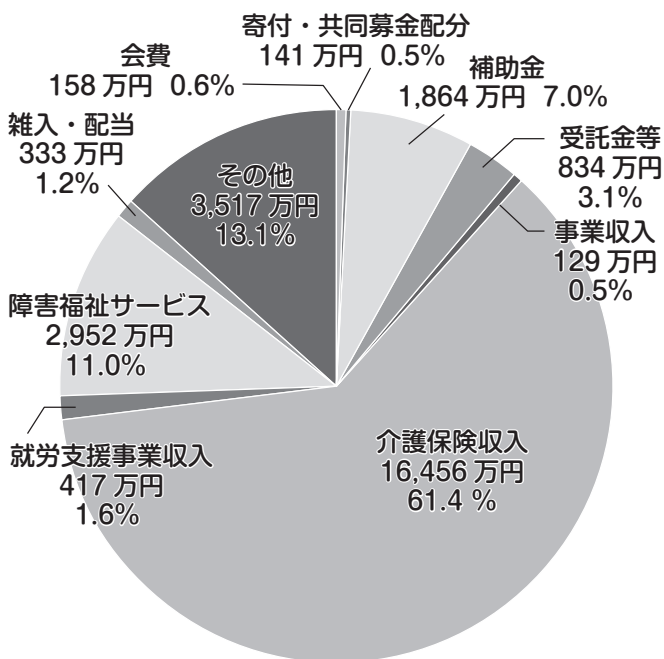


# 令和8年度 事業計画及び予算

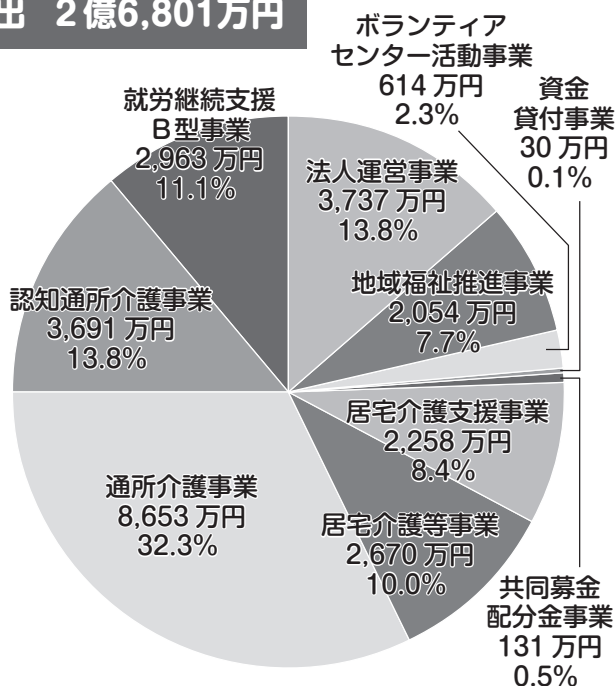
木島平村社会福祉協議会の理念である「支えあい 安心して暮らせる村 木島平」を目指し、職員一丸となって取り組んで参ります。

## 令和8年度 一般会計予算

収入 2億6,801万円



支出 2億6,801万円



### 重点項目

#### 地域福祉事業

- ・介護予防事業
  - ・ピースの開催
  - ・なごみサークルの運営
  - ・楽・楽貯筋教室
  - ・ヘルスアップラボの開催
  - ・社協サロンの開催
- ・ふれあいランチサービス (月2回)
- ・買い物支援事業
- ・福祉車両貸出事業
- ・サロン事業の推進

#### 生活支援事業

- ・生活困窮者支援 (緊急食糧支援・金銭管理等)
- ・心配ごと相談 (無料法律相談)

#### 支部活動支援

- ・支部社協活動への支援
- ・分館開放事業「カフェ・ぷらっと」への支援

#### 福祉人材育成事業

- ・村内小中高校における福祉教育
- ・多世代交流事業の実施

#### ボランティアセンター運営

- ・ボランティアの育成と活動支援
- ・ボランティア講座の開催
- ・ボランティアポイント (る・れる) 事業の実施

#### 地域福祉啓発事業

- ・社会福祉大会の開催
- ・ふれあい広場の開催
- ・「社協だより」の発行 (ボランティア情報誌含)

#### 障がい福祉

- ・つくしの家指定就労継続支援 (B型) 事業所の運営
- ・希望の旅事業の実施

#### 介護保険サービス事業

- ・居宅介護支援事業所の運営
- ・訪問介護事業所の運営
- ・通所介護事業所 (一般・認知) の運営

#### 地域福祉関係事業

- ・長野県共同募金会木島平村共同募金委員会の推進
- ・日赤長野県支部木島平村分区業務の推進

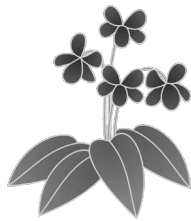
# 人々の動き

4月掲載承諾分

※氏名の一部に常用漢字を使用・敬称略で記載

## ごめいふくをお祈りします

亡くなられた日	集落	氏名	年齢
3. 6	高石	萩原 玲子 <small>れいこ</small>	(60)
3. 9	北鴨	高主 忠平 <small>ちゅうへい</small>	(72)
3. 9	中島	瀧澤 石雄 <small>いしお</small>	(92)
3.15	南鴨	芳川 住元 <small>すみもと</small>	(85)
3.23	南鴨	小林 征廣 <small>ゆきひろ</small>	(84)
3.29	北鴨	小林 たか	(93)



## 滝沢 紗楓ちゃん

令和5年11月10日生まれ  
(南鴨区 / 育雄さん・未来さん)



家族みんななどのお遊びが大好きで、お歌やおさるのジョージがマイブームな紗楓ちゃん。おしゃべり上手で毎日たのしく過ごしています。

2歳くらいのお子さんを大募集！掲載されたご家庭には、ふう太ネットでの放送を収録したDVDまたはBDのどちらか1枚と広報誌3冊をプレゼントします。詳しくは政策情報係（内線114）までご連絡ください！

## 木島平村とLINE でつながりませんか

**【登録者数 2,100 人突破！】**

村の防災や子育て、イベント情報などホットな話題を迅速にお届けします。



## 世帯と人口 4月1日現在

(令和2年国勢調査に基づく推計値)



1,527 (-7)



1,897 (-15)



2,033 (-13)



3,930 (-28)

## AIで未知の世界へ 村長ひとこと (118)

AIの進化が止まりません。様々な分野へ急速に浸透しています。スマホやパソコンで調べごとをすると回答はAIです。SNSで流れる画像は本物かどうか見極めることが難しくなりました。文章や挨拶、翻訳に使う人もいます。企業にとっては情報分析から情報発信まで経営戦略に欠かせません。企業家のイーロン・マスク氏は、AIが「超音速の津波」のように進化し、今年中に人間のあらゆる知的作業をこなすことができるAGI社会が実現し、2030年までに人類の全知能を上回るASI社会になると予測しています。

つまり今、私たちが驚いているAIは序の口、さらに進んで様々な課題に対して人間と同様の知識と能力を持ち、学習した情報から人間より早く複雑な分析で答えが出だせる「AGI（汎用人工知能）社会」。更に進んで自己学習、自己進化の能力を持ち、人間には未知な領域の答えを出す「ASI（人工超知能）社会」。AIでエネルギーや物理、医療など、人間には困難な問題の解決が期待できる、そんな社会がすぐ目の前だというのです。

すでに人間と同じ、むしろそれ以上の動きをするロボットが実現しています。AIと合体したらどうなるか。やることなすこと人間より上、自分でエネルギーを補充し、具合が悪くなったら自分で修理工場（病院？）へ行き、ロボットが修理（治療？）する。そのたびに進化（成長？）する。まさにSFの世界です。社会秩序や倫理観はどうなるのか、果たして人間は幸福になれるのか。無理と言われたことを数々実現してきたイーロン・マスク氏の予言だけに荒唐無稽と笑ってすまされません。

木島平村長 日暮 正博