



自然劇場

# きじま平

## 主な内容

- ☆広報きじま平 2～19・34
- ☆議会だより 20～23
- ☆館報生き活き木島平 24～27
- ☆社協だより 28～29
- ☆ふるさと北信濃 30～33

おひさま保育園プール開き (みどり組)

# 7

令和5年





特集

身近に潜む 特定外来生物

オオキンケイギク

で埋め尽くされます。

【繁殖時期・生育場所】

5月～7月頃に河川敷、道路沿い等の日当たりの良い場所を中心に、黄色い花を咲かせます。

【駆除方法】

根絶するにはスコップで根から土ごと抜き取ったり、手で根を切らないように引き抜く必要があります。

抜き取ったオオキンケイギクはもえるごみ袋に入れ密封し、2日～3日間天日干しをします。その後もえるごみとして捨ててください。

また、駆除を行っても、翌年も行わないと、駆除した年よりも増殖して繁茂します。数年継続しなければ効果が現れませんのでご注意ください。

身近に潜む 特定外来生物

特定外来生物は一度定着すると、強力な繁殖力と強靱な生命力によって、在来種（日本固有種）の花や草が追いやられ、最悪の場合、絶滅してしまう可能性があります。村で繁殖している特定外来生物を掲載しますので、皆様の駆除へのご協力をお願いします。

◆特定外来生物とは

外来生物法により、外来生物（海外起源の外来種）であつて、生態系、人の生命・身体、農林水産業へ被害を及ぼすもの、または及ぼすおそれがあるものの中から指定されます。特定外来生物に指定されたものについては、下記のとおり規制（原則禁止）されます。

●規制されること

- ・飼育、栽培、保管及び運搬すること
- ※枯死させ、処分するための保管および運搬については許容されます。
- ・野外へ放つ、植えるおよび蒔くこと
- ・輸入すること

●違反した場合の罰則

個人の場合、3年以下の懲役または300万円以下の罰金

【生活環境係 内線122】



コスモスによく似たこの黄色い花を、見たことがある方も多いのではないのでしょうか。

実はこの花はオオキンケイギクと言つて、「特定外来生物」の一種です。見た目は綺麗ですが、繁殖力が非常に強く、根付くと瞬く間に黄色い花

# セイタカアワダチソウ



影響を及ぼすため、長年同じ場所に留まることはないものの、大量の種子を散布し新たな土地の自然環境を侵食するため、種子ができる前に駆除することが重要です。

## 【繁殖時期・生育場所】

秋（9月～11月）になると日本全国の土手や河川敷、空き地などの様々な場所で群生します。

## 【駆除方法】

地下茎による繁殖が可能のため、地上部だけを刈り取るのではなく、「根茎ごと抜き取る」ことが最も有効です。

抜き取りが難しいものでも、年に2回以上の刈り取りが有効です。特に、花が咲く秋ごろに刈り取りを行えば、種子飛散を抑制できます。抜き取りや刈り取りを行ったものは、種子飛散を防ぐため、ごみ袋に入れ、燃えるごみで出してください。

草丈が1m～3mに成長し、黄色い花を咲かせる北アメリカ原産のキク科の外来植物です。村でも各地で見られる植物であり、繁殖力が高いうえ、根から化学物質を出し、他の植物の生育や種子が発芽するのを阻害します。

この植物が繁殖を始めた土地は、日本の在来植物の姿がほとんど見られなくなり、数年後にはセイタカアワダチソウだけが繁茂するようになると言われています。この化学物質は、セイタカアワダチソウ自身にも

# アレチウリ



始めます。

早い段階で芽生えた個体は、5000個以上の種を付けることが報告されており、それを避けるためにも、年に複数回駆除作業を行う必要があります。

## 【駆除方法】

根絶するには、手作業による「抜き取り」が最も効果的だと言われています。先端のツルから根本をたどり、1本ずつ根本から抜き取ります。（ツルを切るだけだと再生します。）引き抜いたアレチウリをもえるごみ袋に入れ密閉し、2日～3日間天日干しし、もえるごみとして捨ててください。

## ●駆除のポイント

○できるだけ早いうちに抜き取りましょう。成長すればするほど、ツルも伸び、たどるのが難しくなります。

○5月～10月まで、複数回にわたって駆除しましょう。

○数年間継続して駆除しましょう。アレチウリの種は、2年～3年後に発芽するケースもあります。

## 【繁殖時期・生育場所】

河川敷を中心に、5月～10月頃まで芽生えし、9月下旬に果実を付け

もつばら河川敷などで繁茂している大きな葉と巻きひげのツルが特徴の特定外来生物です。村でも河川敷に行くときよく見かけます。

大きな葉で他の植物の日照を阻害し、競合する植物がないことから繁茂のスピードが異常に早く、根絶が難しいため、日本の侵略的外来種ワースト100に選ばれています。

## 村ぐるみ防災訓練

8月27日(日)開催

「村ぐるみ防災訓練」を8月27日(日)に行います。災害はいつ私たちの身に起こるかわかりません。いざという時に、自らと家族を守り、地域で助け合っていくために、どのように行動をするべきか確認できる大切な機会です。皆様のご参加をお願いします。

### ●自主防災組織の重要性

自主防災組織とは、隣近所の人たちが集まって、個人や一族では困難なことを互いに協力しながら、防災活動に取り組む組織を言います。各地区で組織化が進んでいます。地域での日ごろからの声掛けやあいさつが、いざという時の助け合いに非常に重要となります。

今回の村ぐるみ防災訓練を良い機会と捉え、地域に住む一人ひとりが主体的に関わりながら、地域でできることについて考えてみましょう。



【総務係 内線106】

## 低所得の子育て世帯に対する

### 子育て世帯生活支援特別給付金

### ◆ひとり親世帯の方へ

広報6月号にてお知らせした同給付金のうち、ひとり親世帯を対象としたものです。

### ●支給対象

児童扶養手当を受給している方へは既に県から支給されています。

※この他に対象となる可能性のある方  
・児童扶養手当が全部停止となっている方

・公的年金受給などの理由で手当を受給していない方

・物価高騰等を理由に家計が急変し、児童扶養手当を受給している方と収入が同程度の水準になっている方

### ●支給額

対象児童1人あたり5万円

※所得要件等があります。要件など不明な場合は村公式ウェブサイトをご覧いただくか、子育て支援係へお問い合わせください。

【子育て支援係 内線162】

## 満蒙開拓平和記念館

### 夏休み子どもWEEK2023

村は、自治体パートナーとして阿智村にある満蒙開拓平和記念館の取組みを支援しています。次の期間中は、子どもの入館を無料とし子ども向けの展示やプログラムを用意しています。ぜひご利用ください。

### ●無料対象

村に住所のある小・中・高校生

※一般の方は有料

●期間 8月14日(月)～20日(日)

※ただし、8月15日は休館日

●開館時間 9時30分～16時30分

【健康福祉係 内線124】

## マイナンバーカードの

### 休日申請窓口のご案内

村では、マイナンバーカードに必要となる顔写真の無料撮影など申請のサポートを行っております。また、平日に役場に来ることが難しい方は、休日窓口を開設していますので、ご利用ください。

### ●休日窓口開設日時(要予約)

8月12日(土) 13日(日)

9月9日(土) 10日(日)

※時間はいずれも午前9時～正午

【生活環境係 内線122】

## 学校夏休み中の

### 農村交流館の研修室を開放

学校の夏休み期間中、農村交流館2階研修室を学習室として開放します。

### ●期間

7月24日(月)～8月20日(日)

●利用時間 10時～17時

### ●注意事項

・研修室の使用開始時・終了時には事務室にお声がけください。  
・学習用のタブレット貸出を希望する方は事務室にお声がけください。

### 【生涯学習係

電話0269(82)2041

## 夏休み中の学校の閉庁

●閉庁日 8月10日(木)～16日(水)

※緊急の場合は、子育て支援係へご連絡ください。

【子育て支援係 内線162】

## 村職員 人事

●6月30日付 退職

○柳澤 思亜来(産業課 主事)

【総務係 内線108】

## 山本絆心さん(中学1年)に 村びと応援激励金

7月4日、文部科学大臣杯 第65回小学生・中学生全国空手道選手権大会(個人戦男子形の一部)に出場する山本選手(中町)に激励金が交付されました。

大会は8月5日(土)・6日(日)に福岡市総合体育館で行われます。



## 結婚50周年を迎える皆様へ 金婚式記念品の贈呈

今年結婚50周年を迎えるご夫婦に記念品を贈呈します。地区の民生委員または健康福祉係へお申し出ください。

### ●対象

昭和48年1月1日～昭和48年12月31日に結婚されたご夫婦

(戸籍の届出が遅れていても事実上昭和48年中に結婚されたご夫婦や、すでに金婚の年を過ぎていて、これまでに村から記念品の贈呈を受けていないご夫婦も含まれます)

●申出期限 7月31日(月)

【健康福祉係 内線124】

## 福祉医療費受給者証 年次更新のお知らせ

福祉医療費受給者証の有効期間が2023年7月31日までとなっている受給者は、8月1日で受給者証の更新となります。

村が、令和5年度の課税状況等を確認し、対象者には7月下旬に新しい受給者証をお送りします。

なお、申告をしておらず課税状況等が確認できない方は、受給者証が発行できませんので、必ず申告の手続きをお願いします。

### ●更新対象者

- ・身体障害者手帳1～3級所持者
- ・療育手帳A1～B2所持者
- ・精神保健福祉手帳1～3級所持者
- ・母子・父子家庭

### ●手続きについて

・税の申告が未申告の方は確定申告をお願いします。(※ご家族の税の扶養親族になっている方は除く)

・母子・父子家庭でお子さんが18歳になる家庭については、在学証明書を提出してください。

【健康福祉係 内線125】

## 国民年金保険料が スマホアプリで納付が可能に

国民年金保険料は、現金、口座振替、クレジットカード、Payeeasy等に加え、スマートフォンアプリを使用した電子(キャッシュレス)決済での納付ができるようになりました。

### ●納付に必要なもの

- ・納付書 ・スマートフォン
- ・決済アプリ
- 対象決済アプリ  
・ a u p a y ・ d 払い  
・ P a y B (提携している各金融機関の決済アプリを含む)
- ・ P a y P a y ・ 楽天ペイ

### ●決済方法

- ① 決済アプリを起動する。
- ② スマホのカメラ機能で納付書のバーコードを読み取る。
- ③ 決済内容を確認し、パスワードを入力すると決済が完了します。

※各決済アプリの操作方法等については、ご利用の決済事業者にお問い合わせください。

※スマホ決済利用後の納付書は、コンビニ・金融機関等で使用しないよう注意してください。

【生活環境係 内線121】

## 野山に生息するダニの 感染症に注意しましょう

春から初冬にかけて、シカやイノシシなどの野生動物が出没する場所(民家の裏山や裏庭、畑、あぜ道など)に生息しています。ダニにかまれないよう注意しましょう。

※家庭内に生息するダニとは異なる種類のダニです。

### ●かまれないための対策

- ・長袖、長ズボン、足を覆う靴等を着用し、肌の露出を少なくしましょう。
- ・服は明るい色のもの(ダニを目視で確認しやすい)がお勧めです。
- ・上着や作業着は家の中に持ち込まないようにしましょう。
- ・シャワー時や入浴時に体にダニがついていないか確認しましょう。

### ●ダニにかまれた時の対応

皮膚に吸着しているダニは無理に引き抜こうとせず、医療機関を受診しましょう。なお、ダニにかまれてからしばらく(数日～数週間)して発熱、関節痛、頭痛など全身症状がみられたら、医療機関を受診し、いつ、どこをかまれたか、どここの山へ行ったか(旅行先など)を医師に告げてください。

【健康福祉係 内線124】

保険証の一斉更新のお知らせ

8月1日に、国民健康保険の保険証および後期高齢者医療保険の保険証が更新されます。

【生活環境係 内線123】

新しい保険証をお届けします

現在使用している保険証の有効期限は7月31日です。

新しい保険証は、世帯全員分を7月下旬に郵送します。有効期限の切れた保険証は、はさみで切断するなど、ご自身で処分するか役場窓口までお持ちください。

8月1日から使用する保険証の色は次のとおりです。

▼国民健康保険証（水色）

長野県	有効期限	年月日
国民健康保険	記号	番号
被保険者証		
氏名		
生年月日	年月日	性別
適用開始年月日	年月日	
交付年月日	年月日	
世帯主氏名		
住所		
保険者番号	交付者名	

後期高齢者医療被保険者証	
被保険者番号	有効期限
住所	
氏名 後期 太郎	性別 男
生年月日	資格取得年月日
発効期日	交付年月日
一部給付金の割合	
保険者番号	長野県後期高齢者医療広域連合 印

▲後期高齢者医療保険証（橙色）

⚠ ご注意ください

- 高齢受給者に該当の方は、保険証と高齢受給者証が「一体化」しています。
- 限度額認定証は、保険証と同じく7月31日が有効期限です。**必要な方は改めて申請が必要です。**
- 75歳を迎える方は、いずれも誕生日の前日が有効期限となります。

75歳の誕生日から後期高齢者医療保険になります

国民健康保険から後期高齢者医療保険への切り替わりは、75歳の誕生日からです。

保険証の有効期限（令和6年7月31日）までに75歳を迎える方は、誕生日の前日が保険証の有効期限です。75歳の誕生日からは後期高齢者医療保険の保険証をお使いください。後期高齢者医療保険の保険証は75歳の誕生日までにご自宅に届きます。

65歳から74歳までの後期高齢者医療保険の加入について

次の障がいがある場合は、75歳の誕生日前であっても後期高齢者医療保険に加入できます。生活環境係にご相談ください。

【対象となる障がい】

- 身体障害者手帳1級～3級及び4級の一部
- 療育手帳A（知的障害）
- 精神障害者保健福祉手帳1・2級
- 障害年金証書1・2級

保険証が届いたら

新しい保険証が届いたら、世帯の国保加入者全員分の保険証があるか、記載内容に誤りがないかご確認ください。記載内容に相違がある場合や、ご不明な点がありましたら、生活環境係へお問い合わせください。

マイナンバーカードと保険証について

マイナンバーカードに保険証の機能をつけることができます。お問合せください。

## 村消防団ポンプ操法大会・ ラッパ吹奏大会結果

### 「村消防団 第58回消防ポンプ操法大会結果」

●開催日 6月25日(日)

#### ◇ポンプ車操法の部

優勝 第三部(市之割・高石・南鴨)

#### ◇小型ポンプ操法の部

優勝 第一部(糠千・山口・柳久保)

### 「北信消防協会 第34回消防ポンプ操法大会 ・第33回消防ラッパ吹奏大会結果」

●開催日 7月9日(日)

#### ◇ポンプ車操法の部

第5位 第三部

#### ◇小型ポンプ操法の部

第4位 第一部

#### ◇ラッパ吹奏の部

優勝 木島平村消防団ラッパ隊

※ラッパ隊は7月23日(日)に開催される長野県消防ラッパ吹奏大会に出場します。引き続き応援をお願いします。



▲優勝した木島平村消防団ラッパ隊

【総務係 内線106】

## 「馬曲温泉」の営業再開に向けて

馬曲温泉は、運営事業者が決定していないことから、本年4月より営業を一時休止しています。

営業の再開に向けて、新たな運営事業者を次のとおり公募しています。

### ●公募要件の概要

- ・馬曲温泉(土地建物)を20年間の長期貸付とする。
- ・当初3年間は500万円を上限に運営補助金を交付する。
- ・施設の修繕や改修に要する費用については事業者の負担とする。
- ・10年間は村民の無料優待を実施すること。(1人3回/年)

### ●今後のスケジュール

- ・公募の受付期間 6月19日～8月10日(木)
- ・運営事業者の決定 8月下旬(予定)
- ・営業再開 令和6年4月1日(予定)

今後、運営事業者や再開の時期が決定した際には、広報等でお知らせします。

【商工観光係 内線135】

## 総合振興計画って どんなことが計画 されているの？



### 【基本構想】(8年と仮定)

この先どんな社会になっているか、どんな村にしていきたいか、将来を見通して村の目指すべき姿を示します。

### 【基本計画】(4年と仮定)

目指すべき姿を実現するための基本的な方向、取組みを示し、目標を明示します。

### 【地区づくり計画】(4年と仮定)

各地区で設定した地区のテーマに基づく事業を示します。

今後、計画策定のための委員会を設置し検討を進めるほか、地区においても新たな地区づくり計画の策定を予定しています。皆様の積極的なご参加をお願いします。

【政策情報係 内線113】



▲農業委員会での意見聴取の様子



▲教育委員会での意見聴取の様子

第7次総合振興計画(仮称)の策定準備①  
村内団体から意見徴収(ヒアリング)を行っています

全国の市町村には、総合振興計画という各市町村の方向性を示す計画があります。木島平村においても、3村が合併して誕生した昭和30年以降6回の計画を策定し現在に至っています。

現在の第6次総合振興計画は令和7年3月をもって終了します。このため、令和7年4月から始まる第7次総合振興計画(仮称)策定に向け準備を進めているところです。現在、村内団体から意見徴収(ヒアリング)を実施し、現在の課題や村の将来像についてご意見をいただいています。

# 電力・ガス・食料品等価格高騰重点支援給付金のお知らせ

物価の高騰により、特に家計への影響が大きい低所得世帯等に対し、1世帯あたり3万円を給付します。

【健康福祉係 内線124】

## 令和5年度 住民税均等割非課税世帯

令和5年6月1日時点で村に住民登録があり、世帯全員の令和5年度住民税均等割が非課税である世帯

	該当する主な非課税世帯	申請方法
①	令和4年度に緊急支援金（5万円）を世帯主名義の口座で村から受給した世帯	該当される世帯には村から「支給のお知らせ」（ピンク色の紙）を発送済 →申請手続きは不要です。
②	令和4年度に緊急支援金（5万円）を世帯主名義以外の口座で村から受給した世帯 令和5年度非課税世帯となった世帯など	該当される世帯には村から「確認書」（黄色の紙）を発送済 →申請手続きが必要です。 必要事項を記入し返信用封筒で返送ください。
③	令和5年1月2日から6月1日までに村に転入した人がいる世帯	申請手続きが必要です。 →村公式ウェブサイトに掲載の申請書に必要事項を記入し添付書類を添えて役場に提出してください。

## 家計急変世帯

住民税非課税世帯に該当しない世帯で、令和5年1月から9月までの家計が急変し、世帯全員のそれぞれの収入見込み額（任意の1か月収入×12倍）が、住民税均等割非課税水準以下となる世帯

●申請方法 申請書は健康福祉係に設置するほか、村の公式ウェブサイトにも掲載しています。詳しくは健康福祉係までお問い合わせください。

●申請期限 令和5年9月30日（土）

### ※給付金を装った詐欺にご注意ください

給付金を装った特殊詐欺や個人情報の搾取にご注意ください。村が現金自動預払機（ATM）の操作をお願いしたり、手数料の振込を求めたりすることは絶対にありません。

## 雪中貯蔵酒「内山の雫」を室出し

6月24日、内山転作促進研修センターで雪中貯蔵酒の室出しが行われました。

約4か月間に渡り、雪室に貯蔵された内山の雫、今年も味は上出来ということです。販売は村内で開始されています。



## 川 はり・灸・マッサージ

J.M. トレーナー 財) 日本スポーツ協会公認アスレティックトレーナー

- ◆要予約（1ヶ月前/東京から木島平スキー場へ出張）
- ◆スポーツ選手から一般の方まで、肩こりもOKです！（要事前相談）
- ◆治療代 8,250円/時間

※または木島平村の逸品、お料理なども大歓迎です！

03-3353-8008 yoyaku@jmtrainer.com

検索ワード：JM トレーナー四谷



有料  
広告



## 道路やカーブミラー等にかかる支障木の 伐採・剪定のお願い

道路は、自動車や自転車、歩行者が安全に通行できるように国や県、村が維持管理をしています。

夏期を迎えて木々の成長も進み、民家の敷地内から樹木の枝が伸び、道路の端やカーブミラー、道路標識等の確認ができなくなっている箇所が見受けられます。

そのまま放置すると、重大な事故につながる恐れがあります。

### 《支障木の例》

標識やカーブミラーが見えるように、ご協力をお願いします。



### 安全な道路を確保するため、ご自宅や所有されている土地の周りを点検し、道路上やカーブミラー、道路標識に枝がかかっていたときは、安全確認の支障となる樹木の伐採や枝の剪定等にご協力をお願いします。

また、カーブミラーや道路標識の角度がずれて見えないなどの不具合を発見しましたら、農村整備係までご連絡ください。

【農村整備係 内線151】

### ふう太河童の川普請が行われました

行われました

7月2日、ふう太河童の川普請が行われました。130人以上の村民ボランティアの協力により、村の貴重な水源である樽川と馬曲川の堤防の草刈りと伐木が行われました。

【農村整備係 内線151】



## 古い扇風機の使用には注意を



### 【事故の事例】

15年以上前に購入した扇風機を久しぶりに数時間使い続けたところ、羽根の付け根部分から火が出た。食卓テーブルの上に置いていたものが燃え、消火器で火を消したが、テーブルクロスに小さな焼け焦げができた。

### 【アドバイス】

家電製品は、長期使用に伴い部品や材料に劣化が生じ事故が起きることがあります。事故の予兆としては、過度な発熱、異常な音や振動、異臭、スイッチを入れても正常に作動しない等があります。こうした場合は、すぐに電源プラグをコンセントから外して、使用を控えるか、製造事業者等に相談しましょう。

製造から長期間経過した扇風機は、使用しないときは電源プラグをコンセントから抜いておきましょう。そのまま放置していて出火に至った例もありますので注意が必要です。

【生活環境係 内線121】

## 農薬の空中防除を行います

●日時 7月20日(木)、8月8日(火)

※いずれも朝5時から1時間程度

※雨天、強風等の場合は翌日に順延します

●散布箇所 散布希望のあったほ場

〈被害防止のためのお願い〉

ラジコンヘリコプターは、田んぼの上空を超低空(3m程度)で飛んでいます。危険防止のため、ラジコンヘリコプターを見ても近づかないようにお願いします。

〈安全対策〉

○散布対象の田んぼ周辺の水平方向30m以内に、食用野菜等が栽培されている場合や家屋がある場合は散布を行いません。

○風速3m/s以上では散布を見合わせます。

●問合せ 木島平村農業振興公社

電話 0269 (82) 4410

【農林係 内線132】

こどもの意見を尊重する

## 子ども基本法が公布されました

こども家庭庁が4月に発足したことに伴って、こどもの権利等を定めた「こども基本法」が4月1日公布されました。

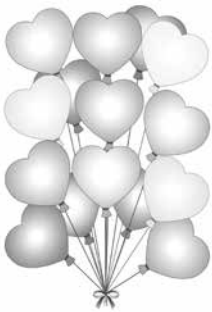
この、こども基本法は、日本国憲法及び児童の権利に関する条約の精神にのっとり、すべてのこどもが、将来にわたって幸福な生活を送ることができるとして、社会の実現を目指し、こども政策を総合的に推進することを目的としています。

【子育て支援係 内線162】

### ◇こども基本法で守られる4つの代表的な権利

- 差別の禁止（差別のないこと）
- 子どもの最善の利益（子どもにとって最もよいこと）
- 生命、生存及び発達に対する権利（命を守られ成長できること）
- 子どもの意見の尊重（意見を表明し参加できること）

子どもの権利が常に守られ、子どもに関する様々な問題が抜本的に解決され、子どもが自立した個人として積極的に社会的な活動に参加できるように、関係機関はじめ地域の皆様と一緒に、子育て・教育環境の充実に努めてまいります。



### <リユースできるものの一例>

詳しくは村公式ウェブサイトをご覧ください。  
汚れているもの、破損しているものはご遠慮ください。

分類	リユースできるもの	リユースできないもの
ベビー用品	<ul style="list-style-type: none"> <li>・ベビー服</li> <li>・ベビー小物</li> <li>・抱っこ紐</li> <li>・ベビーチェア（小型のもの）</li> <li>・チャイルドシート</li> </ul>	<ul style="list-style-type: none"> <li>・ベビーベッド、クーハン、バウンサー等の大型用品</li> <li>・哺乳瓶、食器類等の直接口に触れるもの</li> <li>・肌着等の肌に触れるもの（未開封は可）</li> <li>・おまる、おむつ用ごみ箱</li> </ul>
キッズ用品	<ul style="list-style-type: none"> <li>・服</li> <li>・小物（靴、帽子等）</li> <li>・ジュニアシート</li> </ul>	<ul style="list-style-type: none"> <li>・自転車、三輪車、ランニングバイク等の大型用品</li> <li>・肌着等の肌に触れるもの（未開封は可）</li> </ul>
学用品	<ul style="list-style-type: none"> <li>・さんすうセット、習字セット等</li> <li>・ものさし、定規等</li> </ul>	<ul style="list-style-type: none"> <li>・鍵盤ハーモニカ、リコーダー等の口に触れるもの</li> <li>・水着等の肌に触れるもの</li> <li>・中学校制服</li> </ul>
その他	<ul style="list-style-type: none"> <li>・子ども向けDVD、絵本</li> </ul>	<ul style="list-style-type: none"> <li>・ぬいぐるみ、おもちゃ</li> <li>・ビデオ、教材 等</li> </ul>

## おひさまリユースはじめました

お子さんの思い出が詰まった子ども用品を、大切に使用してくれる人へバトンタッチしませんか？

あつという間に着られなくなってしまった服や小物、小・中学校の間しか使わなかった学用品や運動着など、「お下がり」できるもの

を村がお預かりし、必要な方へ無料でお譲りします。

#### ●受付場所

子育て支援室（おひさま保育園併設）

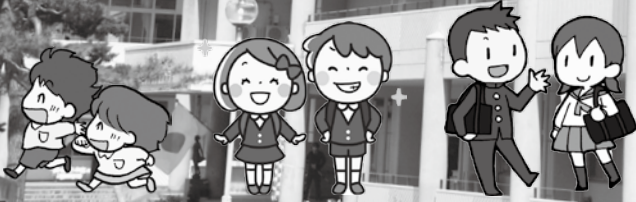
#### ●受付時間

午前9時～11時45分（平日）

※毎月第1木曜日は午後3時まで

【子育て支援係 内線162】

# きじま平っ子ホット情報



保育園、小学校、中学校で、すくすくと育っている村の子どもたちの授業や取組み、行事の様子を紹介していきます。【子育て支援係 内線162】

## 保育園

こいのぼり

## 運動会

5月24日、おひさま保育園のお誕生会では、こいのぼり運動会が行われました。ケヤキの森で思い切り走る予定でしたが、残念ながらこの日は雨。3歳以上児は遊戯室で、未満児はお部屋でそれぞれこいのぼり運動会を楽しみました。

給食はおいしいお弁当。メニューは、わかめおにぎり、からあげ、のりポテト、ウインナーとプロッコリーのソテー、オレンジ、ミニトマト、ジュースで、写真はおいしそうに、嬉しそうに食べていた子どもたちです。



## 小学校

泥の感触を

たつぷり味わう

〈全校田植え〉



1年生から田んぼに入っている木島平小学校の子どもたちですが、久しぶりに感じる泥の感触は、気持ち悪いみたいです。でも、すぐにその感触にも慣れ、ペアの友だちと一緒にどんどん苗を植えていきました。

全校田植えでは、5年生が裏方になって活動を支えてくれましたが、午後は、自分たちが糊から育てた苗で田植えをしました。泥の感触や植え方に慣れた子どもたちは、あっという間に田んぼに苗を植え終えました。

## 中学校

## 人権講演会

講師に小泉涼さん（ダイバーシティイ信州会長・茅野市役所勤務）をお迎えし、「性の多様性〜LGBTについて〜」と題してご講演いただきました。

LGBTの基礎知識やご自身の体験などを話され、昨年度からジェンダーレス制服を検討してきた生徒にとってもいろいろ考える1時間となりました。

※LGBT：性的指向とトランスジェンダーの各単語の頭文字を組み合わせた頭字語であり、特定の性的少数者を包括的に表す総称のこと



ふるさと木島平を担う子どもたちを地域総ぐるみで育てよう！

## 木島平村見まもり隊が 表彰されました

毎朝、農村交流館で、スクールバスを利用して通学する木島平っ子を見まもる活動が、飯水岳北防犯協会通常総会で、地域防犯の功労者として表彰を受けました。

同活動は、木島平村見まもり隊が発足した2018年から続けられています。

【生涯学習係  
電話0269(82)2041】

## 木島平村見まもり隊

平成30年(2018年)度、「村民総ぐるみの見守り隊企画」として、県の「地域発 元気づくり支援金」の採択を受け発足しました。

有志村民や学校のほか、商工会や地域団体なども参画して、村ぐるみの見まもり活動を続けています。見まもり隊メンバーからは「子どもたちとあいさつをすると元気が出る」、「誰でもできることだから他の地区にも広がってほしい」といった声が聞かれます。

家庭や学校だけでなく、地域でも多世代間の交流が息づいている木島平村のあいさつ文化を一緒に盛り上げていきませんか？

現在、約70名が所属。隊員は随時募集中です。



▲木島平中学校アートクラブによるデザインの可愛いマークが目印



▲今回いただいた表彰状

## ちゅうふ通信

136

交流推進員の宮島絢冬あゆふです。

今年もアンテナショップ新鮮屋にて、木島平産酒米を使用している日本酒の試飲会を開催し、13の酒蔵からご提供いただいた15種の日本酒を参加者の皆さんに振る舞いました。

昨年とは違う日本酒もいくつかあり、参加者の皆さんはそれぞれの特徴や違いを感じながら味わっていました。併せて提供した野沢菜漬けもおいしそうに召し上がっていて、野沢菜漬けと日本酒がこんなに合うとは知らなかったとおっしゃっていました。

6月下旬に掘り出す「内山の雪雪中貯蔵酒」について紹介すると、通常のもの飲み比べてみたいと予約していかれる方がいたり、木



島平に興味を持って質問していただいたりと、この企画を通して木島平のことを知ってもらえるいい機会になったと思います。

また、翌日には調布駅前広場に開催された「マルシェドゥ調布」に出店し、「内山の雪」や「北光」、「水尾」などの馴染みのある日本酒の販売を行いました。ここでも多くの方にお買い求めいただき、飲んでみておいしかったからと新鮮屋に買いに来られた方もいました。

これからも特産品や村のことについて、多くの方知ってもらえるよう宣伝を続けていきます。



▲マルシェドゥ調布の出店の様子。村で採れた農産物が特に好評です。



今年で3回目の開催

## 奥信濃 100(トレイルランニングレース)

6月10日、木島平村を発着とした「奥信濃 100」が開催されました。

県内外からの参加人数は総勢 1,163 人。100km、50km、そして未就学児・小学生の部も用意され、2歳から 70 代まで幅広い年齢層のランナーがゴールを目指しました。

## 奥信濃 100 のコンセプト「100 年先もおもしろい」



大会実行委員長  
山田琢也さん  
(柳久保)

多くのランナーの皆様が全国からご参加いただき、第3回大会を無事に終えることができました。心から感謝申し上げます。参加者からは、「応援の声力が力になった」「信じられないほど素晴らしい体験だった」と喜びの声をいただきました。私はランナーがゴールする姿を見て、奥信濃トレイルの素晴らしさとそのおもしろさが 100 年先も続くことを改めて感じました。

今後もトレイルの安全性向上と美しい姿を保つため、整備に取り組んでまいります。皆様には引き続き、私たちの活動に関心を寄せていただき、訪れるランナーに温かいご声援をいただけますよう、お願い申し上げます。

3年ぶりの村出身者の集い

## ふるさと応援団木島平会総会が開催

6月17日、22回目となるふるさと応援団木島平会の総会が東京都市ヶ谷で開催されました。村からは村長を始め、教育長、村議会議員・議員らが参加し、総勢 51 人の参加となりました。3年ぶりの集会となり、参加者は村の話に花を咲かせました。



## 【ふるさと応援団木島平会】

東京都周辺に在住する村出身者または村を応援する人で構成される団体。

村の宣伝、行事への参加など村を盛り上げる活動をしている。平成 14 年に結成。現会員数 207 人。

## 十分な休息を取り、夏風邪を予防しましょう

7月に入り、だんだん暑くなってきました。気温の急激な変化で皆さんは風邪をひいていませんか。一般的に夏にかかる風邪は「夏風邪」と言われます。



### 夏風邪って普段の風邪と何が違うの??

一般に風邪のウイルスは低温で乾燥した環境を好み、冬に出現することが多いです。

それに対して夏風邪の原因となるウイルスは高温で湿った環境を好みます。代表的なウイルスはアデノウイルス、エンテロウイルスです。これらのウイルスの症状は発熱に加え、喉の痛みや下痢を伴います。

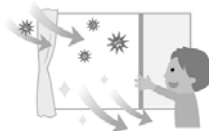


### 【夏風邪を予防するためのポイント】

夏風邪は、手から手へ、手から口へ感染しますので、手洗い・うがいが大切です。コロナウイルスの流行で手洗い・うがいの習慣がついている方は多いのではないのでしょうか。

手洗い・うがいは感染から身を守るための基本です。継続できるようにしましょう。

また、窓を開け換気し、十分な睡眠と規則正しい食生活を心掛けることも夏風邪の予防につながります。



### もし夏風邪をひいてしまったら・・・

夏風邪は下痢をおこしやすいです。下痢になると体の水分が失われて脱水になってしまいます。また、この時期は暑く、熱中症にも注意が必要です。こまめに水分補給を行い、脱水を予防しましょう。



保健師  
滝沢未来

健康福祉係  
内線127

## 包括だより

木島平村地域包括支援センター

### 地域包括支援センター

高齢者とそのご家族からの相談をいつでも受け付けています。

健康福祉係 内線 126・128 ★直通電話 0269 (82) 4771

## 基本チェックリストの結果をお知らせします

基本チェックリストは75歳以上の方（介護保険認定者を除く）に、毎年、各種検診とりまとめに合わせて回答していただいています。回答いただいた方には、5月から保健師や看護師が訪問等で結果をお返ししています。

この基本チェックリストでは、自分でも気づきにくい心や身体の変化を把握することができます。ご自分の結果がお手元に届いたら、介護予防などの健康づくりに活かしていきましょう。

村では、基本チェックリストの結果に基づき、介護予防教室のお誘いや訪問による健康相談を行っていますので、お含みおきください。

### 次回の「集まれ！通いの場 ピース」

7/27（木） 認知症予防のおはなし 講師：保健師

8/9（水） 多世代交流 ～アロマキャンドル作り～

※ 8/9 はどなたでもご参加できます。詳しくは社会福祉協議会 ☎ 0269 (82) 4888 まで

## <適している古着・古布>

### ●綿製のもの

下着、Tシャツ、タオル、シーツ、トレーナーなど使い古し、やわらかくなった布が適しています。多少、化繊の繊維が混じていても肌触りがよく、吸水性のあるものなら利用できます。

洗濯してある清潔な物を使用してください。必ず下記の注意点にある指定の大きさに切ってください。

### ●注意点

ボタン、ファスナー、大きなプリント、刺しゅうなどは肌を傷つけてしまう可能性があるため、避けてください。

### ●布の大きさ 148 × 210mm (A5 サイズ)

※回収BOXを若者センター2階入口に設置しました。皆様のご協力をよろしくお願いいたします。



保健補導員会では、デイサービスセンターで使用する布切りボランティアをしています。古布は、肌触りがやわらかく吸水性もいので使い勝手

様々な場面で清潔な古布を使用しています。古布は、肌触りがやわらかく吸水性もいので使い勝手

デイサービスセンターでは、

が良く、また古着・古布のリサイクル利用にも役立っています。使い捨てのため毎日たくさん使うの

量が必要です。皆様のご協力を

よりしくお願いたします。

【保健補導員会事務局

(健康福祉係) 内線126】

デイサービスセンターで使う

古着・古布を集めています

こんにちは 保健補導員会です

# 下高井農林高校 掲示板

地域の高校「下高井農林高校」の  
取組みや出来事を紹介します。

## 木島平小学生と 「Spring camp」



6月3日、グリーンデザイン科森林活用コースの3年生は木島平小学校の生徒約20人を対象に、日帰りイベント「Spring camp」を開催しました。イベントでは、本校生徒が講師となり、シイタケの駒打ち体験や薪割り体験、竹飯盒炊飯を体験したり、ドローン操作や学校演習林に設置した動物センサーカメラ画像による動物紹介を行いました。

このイベントは、身近な自然や林業を知ってもらおうと課題研究の一環として企画・実施しました。小学生たちも様々な体験を楽しんでくれたとともに、身近な自然の多様性を学んでくれたと思います。

将来、農林高校に来て、ともに学び次の世代に繋いでくれることを期待しています。

## スポーツデー開催



6月9日、やや曇り空の運動もしやすい環境の中、令和5年度スポーツデーが開催されました。

男子はソフトボールとバレーボール、女子はバレーボールを行いました。ソフトボールでは、教員チームも加わり、生徒とのプライドをかけた熱き戦いもありました。野球部やバレーボール部の部員のプレーが輝いた瞬間も多かったです。

すべての種目で3年生が優勝し、最上級生の意地を見せました。1、2年生のチームも生き生きとしたプレーで上級生を破りつつ、競技を盛り上げてくれました。

どの競技でも、お互いに声をかけて励まし合い、怪我やトラブルも無く、楽しく一生懸命な姿が印象的な一日となりました。

## 農業鑑定競技に 挑戦！



6月16日、全校生徒は農業の知識が問われる農業鑑定競技に挑戦しました。農業鑑定競技は、農林高校が大事にしているイベントの一つであり、農業・畜産・食品・園芸・森林の各分野に関する道具や動植物についての問題に答える競技です。40問の問題を1問20秒もしくは40秒で鑑定・判断していきます。事前学習にはICTを活用し、本番では回答時間を告げるブザーの音のみが響く体育館で、並べられた問題に向かい真剣に取り組む生徒の姿が印象的でした。

普段の学習で得た農業に関する知識や技術を発揮できたと思います。この校内大会を経て、全国大会へとつながります。全国大会入賞目指して頑張ってもらいたいです！

## 駐在所だより



若槻 巡查部長

木島平村駐在所  
☎ 0269(82)4137

## 下高井農林高校前 信号機の撤去について

現在、飯山警察署では中村地籍の下高井農林高校前信号機の撤去を計画しています。

信号が設置された当初は近くに北部小学校がありました。現在は閉校し、道路形状や利用者も変化していることから撤去が決まりました。

信号機撤去後も横断歩道は残り、里山の家方向から県道へ合流する箇所には、一時停止の標識を設置する予定です。そのため、現在と交通の流れや通行方法は変わりません。

信号撤去後、自動車の方は横断歩道で横断しようとする人がいる場合は、横断歩道手前で一時停止するようお願いいたします。

信号機の撤去時期は、今年11月～12月の見込みです。皆様のご理解をよろしく願います。



みゆき野 かわら版  
飯水岳北地域情報

飯山市

津軽三味線 輝&輝 三味線ライブ

津軽三味線の全  
国大会でともに日  
本一の経歴を持つ  
白藤ひかり、武田  
佳泉の2人によっ  
て結成された本格  
派津軽三味線デュ  
オ「輝&輝(KIKI)」。  
演奏曲目は原点  
である古典民謡か  
ら、ポップ・ロッ  
ク調を取り入れた  
オリジナル曲まで幅広い。



津軽三味線ならではの迫力と、女性らしい繊細さを兼ね備えた表現をお楽しみください。

- 出演 輝&輝（白藤ひかり・武田佳泉）
- 日時 8月20日（日）  
開場 13:00 開演 14:00
- 場所 飯山市文化交流館なちゅら 大ホール
- 入場料 一般 2,000 円 / 高校生以下 1,000 円  
（全席自由・税込 当日券は各 500 円増）  
※未就学児入場不可
- 問合せ 飯山市文化交流館なちゅら  
電話 0269（67）0311（火曜日休館）

秘境 秋山郷・  
カヤの平高原の旅を運行します

- 出発日 8月13日（日）、20日（日）
- 料金（お一人様）12,000 円（税込）  
※昼食弁当、入浴料、お土産付き
- 行程  
森宮野原駅（8:20 発）＝飯山駅（9:00）＝  
道の駅ファームス木島平＝カヤの平高原＝  
雑魚川溪谷＝カヤの平高原＝木島平温泉＝  
道の駅ファームス木島平＝飯山駅（17:10）  
＝森宮野原駅（17:50 着予定）
- 予約先（ツアー日から起算して5日前まで）  
森宮交通株式会社 電話 0120（47）6300  
※予約はウェブサイトからもできます。  
<https://www.morimiya-kanko.com/kayanodaira/>



子育て川柳募集！

子育てが 夢中のうちに 親育ち  
【令和4年度（第2回）大賞作品】

長野県では子育て川柳を募集しています。子育ての中にある大変さや楽しさ、「あ～あるある！」というエピソードや想い、感動等を五七五のリズムに乗せて表現してみませんか。

- 応募期間 8月15日（火）まで
- 応募・問合せはこちらのサイト  
専用フォームから  
[kosodate-senryu.com](http://kosodate-senryu.com)



ご不要になった木の伐採は、徳竹林業にお任せください！

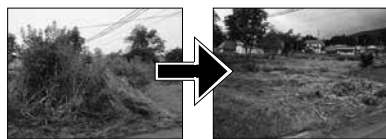
重機が入らない一般住宅

隣のお家に落ち葉が落ちてしまうため、10m程の木を6本伐採



木の伐採・草刈り

所有地に生い茂っている木や草が動物たちの住処になっている心配があったのでキレイに



神社・お寺・墓地の木の伐採

落ち葉・枯れ枝がお墓に落ちてしまうので木が枯れない程度に伐採



木の伐採 特殊伐採／高木伐採 除雪

徳竹林業 株式会社

〒381-0405 下高井郡山ノ内町大字夜間瀬 11871

長野県北部地域対応 お見積り無料

☎ 090-1869-5649

受付時間 平日 9:00～18:00

MAIL [info@tokutakeringyo.com](mailto:info@tokutakeringyo.com)



村税等の口座振替日は7月25日(火)です。  
前日までに口座残高の確認をお願いします。

社協関係の行事は29ページ  
「社協の予定」をご覧ください。

7月

5 土	4 金	3 木	2 水	1 火	31 月	30 日	29 土	28 金	27 木	26 水	25 火	24 月	23 日	22 土	21 金	20 木
			心配ごと相談 9時〜12時		議会臨時会 調布友の会設立総会 15時30分〜 村税等納期限	休日エコプラザ 9時〜11時45分	コミュニティ・スクール研修会 9時〜 カヤの平高原雑魚川シャワーウオーク 8時〜		教育委員会定例会 15時〜 木島平村県道改良整備促進協議会総会 16時〜	国道403木島平地区改良整備促進協議会総会 16時30分〜	村税等口座振替日	農業委員会総会 16時〜 地区づくり懇談会(糠千) 18時〜		ふるさと探検隊 7時15分〜		第2回区長会 19時〜 木島平小5年生八丈島海の体験学習(〜22日)

### お盆前後の公共施設等の休業日

- 木島平クリニック 8月10日(木)〜17日(木)
  - 木島平村診療所 8月11日(金)〜16日(水)
  - 飯山赤十字病院 8月11日(金)〜13日(日)
  - 芳川歯科医院 8月11日(金)、13日(日)〜16日(水)
  - 村図書館 8月14日(月)
  - 役場 通常どおり開庁
  - 農村交流館
  - 若者センター
  - 村体育館
  - 屋内運動場
  - 社会福祉協議会
- 休業日はありません

### エコパーク寒川

燃える ごみ処分量	令和5年6月	令和4年6月	前年同月比
	63,380kg	60,450kg	105%
燃えない ごみ処分量	令和5年6月	令和4年6月	前年同月比
	4,530kg	5,080kg	89%

燃えるごみ処分量を減らしましょう。  
分別収集とリサイクルにご協力ください。  
ルールを守り、気持ち良くゴミを出しましょう。

生ごみを捨てる前には  
ギューっとひと絞り

きちんと分別  
燃えるごみと資源ごみ

### ◎毎月の友引は事前相談

お葬式の費用に関する漠然とした不安を抱く方は、多くいらっしゃいます。  
(有)樋口造花店では、そういった不安を取り除くために事前相談を受け付けております。お気軽にご連絡ください。



お客様のご要望



☎ (0269) 62-2677



ご相談、承ります。

セピアホール樋口

お通夜  
ご葬儀  
家族葬  
ご法要

有料広告

<b>ま</b> 人権かるた けちやだめ 自分にかたば こうかいなし	20日	19土	18金	17木	16水	15火	14月	13日	12土	11金	10木	9水	8火	7月	6日
	家庭の日					二十歳を祝う会 14時～15時		マイナンバーカード休日窓口 9時～12時	夏まつり 15時～ マイナンバーカード休日窓口 9時～12時	山の日	民生児童委員協議会定例会 健康相談・介護相談 9時～11時 広報配布日				

## すこやか子育てカレンダー

【7月20日(木)～8月19日(土)】

### 予防接種

- 受付：13:00～13:15  
 場所：保健センター
- 四種混合：7月24日(月)
  - 水痘：8月3日(木)  
 対象：令和3年11月～  
 令和4年1月<sup>生まれ</sup>生  
 令和4年5月～7月生
  - B型肝炎・ロタウイルス  
 ：8月7日(月)  
 ロタウイルスの対象：  
 令和5年3月～5月生

### BCG 予防接種

日にち：7月20日(木)  
 場所：木島平村診療所  
 受付：11:30～11:45  
 対象：令和4年12月生

### 子ども健康相談

日時：8月10日(木) 9:00～11:00  
 場所：保健センター

### おひさま広場

保護者同士の交流の場として、おひさま保育園プレイルームを開放します。  
 日時：月曜日～金曜日(保育園開所日)  
 9:00～11:30



### おひさま教室

- 場所：おひさま保育園プレイルーム
- 7月25日(火) 9:45～  
 「かおり先生の食育教室」  
 おひさま保育園のメニューを元にした離乳食を紹介します。
  - 8月1日(火) 9:45～  
 「水遊びを楽しもう!!」  
 水着、着替え、バスタオル、水筒をお持ちください。
  - 8月8日(火) 9:45～  
 「水遊びを楽しもう!!」  
 水着、着替え、バスタオル、水筒をお持ちください。
- ※8月11日(金)～16日(水)は子育て支援室はお休みです。利用できませんのでご注意ください。

### 6月の出動件数 (岳北消防本部)

火の始末 その目その手で 確実に

市町村	火災	救助	救急	市町村	火災	救助	救急	市町村	火災	救助	救急
木島平村	0件	0件	26件	野尻温泉村	0件	0件	17件	その他	0件	0件	3件
飯山市	0	0	94	栄村	0	0	10	《合計》	0	0	150

# 令和5年6月第2回定例会

8議案を審議

5月26日から6月15日

今議会に村から提案された〔予算案2件、条例案3件、事件案1件、人事同意案1件〕は、すべて全会一致で可決、同意しました。また、このほか陳情1件を審査し、継続審査としました。概要は次のとおりです。

## 補正予算



今議会の一般会計補正予算は、1,974万1千円の追加で、令和5年度の予算総額は37億3,470万6千円となりました。主な補正予算は、新年度の人事異動に伴う各課での人件費等の調整や、次の事業費の追加などです。(千円以下四捨五入)

- ◆低所得者世帯給付金 (1,855万円) 国の地方創生臨時交付金を充当  
電気・ガス・食料品等の価格高騰による影響が大きい非課税世帯・家計急変世帯への臨時給付金。(3万円×475世帯/2万円×150世帯)
- ◆消防団員退職報奨金 (150万円) 退団員の確定により額が確定したことに伴う。
- ◆新規就農者への補助金2件分 (220万円) □ 当初予算で見込んだ1件分は既に
- ◆創業支援補助金 1件分 (100万円) □ 申請があり、新たな申請に備えて。
- ◆馬曲温泉の修繕工事 (1,766万6千円) 源泉の揚湯・送湯ポンプ老朽化に伴う更新。

馬曲温泉は、「プロポーザル実施要項」により新たな民間事業者を募り、8月下旬に運営事業者選定の審査を行う予定で、新事業者による運営再開は令和6年4月1日を予定しています。(スケジュール・募集条件等、詳細は村公式ウェブサイトをご覧ください)

村では、湯量100L/分以下になった場合(現在120L/分)に、源泉再掘削を検討とのことです。



## 例規の改正



今回の条例改正は、特筆すべき事項がなかったため(国の法改正に伴う「字句修正」や「村事業で該当するものはない」等)、村の「規則等の改正」について、ピックアップしてご紹介します。(※「規則の改正」は議案ではありませんが、委員会で説明と質疑が行われます。) 詳細を知りたい方は、各担当課にお問い合わせください。

### ◎運転免許証の自主返納を村に申告される方

免許証の自主返納証明を村に提示すると、デマンド交通ふう太号の利用券が12,000円分×3回交付されます。これまでは利用券の使用期限を設けていましたが、使用期限をなくす改正です。(民生課)

### ◎首都圏・愛知県・大阪府から子育て世帯で移住(Uターン含む)される方

国の制度拡充に伴い、申請により交付される支援金の額を、18才未満の子ども1人につき、30万円⇒100万円に増額する改正です。(産業企画室)

### ◎令和5年3月以降に結婚された方

国の制度拡充に伴い、「結婚新生活支援の補助金」が交付される世帯の所得要件を 400万円未満⇒500万円未満 (奨学金の年間返済額は控除) に緩和する改正です。(産業企画室)

# 議会

No.254



自然劇場

議会に対するご意見  
をお聞かせください。

電話

☎0269(82)3111  
(内線170)

E-mail

gikai@vill.kijimadaira.lg.jp

発行：木島平村議会  
編集：議会だより編集委員会

## 令和5年6月議会の審査意見

委員会に付託された議案について審査し、次の意見をまとめました。  
 村の対応は、9月議会定例会開会日の本会議で報告されます。

### 【予算決算常任委員会】

**意見** 馬曲温泉の揚湯・送湯ポンプ修繕工事の補正予算として1,766万円が計上されている。今後、民間事業者を募り、再開は来年4月以降を予定しているが、民営化に向けた状況など、住民に向けて丁寧な説明をされたい。

### 議案以外に対する委員会からの意見（本会議で報告したもの）

馬曲温泉について、費用対効果や、電気・重油の大量消費等「ゼロカーボン推進」の観点から、再開を疑問視する声がある。一方、長期休業による村民福祉や観光面への影響を懸念し、早期の再開・当面の運営を望む声もある。

運営収支の試算とともに、観光客や村民への影響等も踏まえ、当面の営業について、様々な観点から検討されたい。

大町倉庫の解体にあたり、保管できる民具が限定される。寄附していただいた物も多いため、保管できない物は譲渡会を開くなど、扱いに配慮されたい。

事業によっては、スケジュールが曖昧なものが散見された。

事業を進める際は、目的とスケジュール・期限等をしっかり設定した上で、事業に取り組まれない。

近年、防犯カメラは、犯罪抑止や犯人特定に役立っている。特に、公共施設への防犯カメラの設置は必須であり、未設置の場所について、設置の必要性を検討されたい。

農村交流館3階部分について「今後のあり方」の検討をされたい。

### 事件案件

#### ◆小型ロータリ除雪車の契約

契約金額 2,508万円

契約相手 株式会社前田製作所飯山営業所

### 人事案件

#### ◆固定資産評価審査委員会委員の選任への同意

氏名 小林政敏さん（大町）

任期 令和5年7月1日～令和8年6月30日

### みなさんからの請願・陳情

受理番号	件名	審査結果	採決結果の理由
陳情第4号	介護保険制度の改善を求める陳情書	継続審査	趣旨は理解できるが、制度や財源がまだ不明確であり、現状では結論が出ないため。

### 次回定例会の開催予定

**【9月議会定例会】** ※現時点での予定です。

開会日 8月24日（木）

一般質問① 9月6日（水）

一般質問② 9月7日（木）

閉会日 9月15日（金）

### 請願・陳情の受付締切日

8月9日（水）午後5時

議会事務局へ直接お持ちいただき、事務局員に説明をお願いします。

# 村内施設を視察しました

6月1日に村内施設を視察しました。以下はそれぞれ議員の感想や意見です。

## 【中町展示館】

各種展示や発表・体験・体感の場として、地元の皆さんだけでなく、「村を訪れたお客様との『交流の場』」としての活用も望めます。

蔵の壁には、県の元気づくり支援金により、NPO団体による「手作りのソーラーパネル」が取り付けられ、母屋の電気に活用されているとのこと。「節電効果の実証」「温暖化対策の啓発」に期待したいと思います。(湯本 直木)



蔵に設置されたソーラーパネル



雨漏りにより損傷した天井

## 【ホテルシュエネスベルク】

建物は、人が使うことにより管理され、維持につながります。電気が通り、水道が流れ、機械・設備を回し、館内の空気が動くことで延命します。

天井等一部に損傷箇所があり、ホテル周辺は雑草畑で、まるで廃墟と化してきており、一刻も早い活用が望めます。(湯本 直木)

## 【郷の家】

山間にたたずむ茅葺の家。内観は素晴らしく、私にとっては懐かしく、後世に伝えるべきものではないかと感じました。

しかし、外観、特に北側の茅葺屋根の劣化が激しく、このままでは撤去も考えなければならないと思います。

使用目的を含め、駐車場からの導線、景観の整備など、「あり方等に関する検討」が早期に必要なだと考えます。(湯本 行浩)



劣化が著しい北側



源泉のポンプを確認

## 【馬曲温泉】

長い間、村民の憩いの場であった馬曲温泉。露天風呂からの景色は絶景の一言です。露天風呂に通じる階段も数年前に整備されるなど、村の観光資源としても大事な施設です。

維持管理を考えることは必須であり、<sup>しゅうとう</sup>揚湯・<sup>そうとう</sup>送湯ポンプの更新は、馬曲温泉再開のために必要な措置と考えます。(湯本 行浩)

## 【堆肥センター】

外見では見えない内部の劣化は著しく、鉄骨の錆が進んでいる状況にあります。

消費者に歓迎される「有機の里」の農産物を作り出すためにも施設は必要であり、近隣の皆さんとの協議が早期に必要なと感じました。(関 達夫)



センター内部の様子



国道拡幅工事の説明を受けた

## 【ファームス木島平】

国道403号の拡幅(歩道の設置)に伴い、南側(国道側)は、駐車場として使用できなくなります。

施設内には、現在、直売所、そば屋、カフェのほか、観光振興局の事務所(観光案内所)がありますが、当初の目的であった「農の拠点」らしさは見当たりません。村では、今後「ファームスの再生整備」に向けた検討が予定されていますが、「道の駅とは」の基本から再考が必要ではないかと思えます。(関 達夫)

## 各議員の一般質問の項目

6月7・8日に8人が一般質問を行いました。質問・答弁の要旨は来月（8月号）の議会だよりに掲載します。

### 第1日目（6月7日）

#### 1 山本 隆樹

- ①ふるさと納税について
- ②ファームス木島平の未来

#### 2 関 達夫

- ①持続可能な農業を育む
- ②職員のキャリアアップと村民の満足度は
- ③除雪体制の見直しを

#### 3 江田 宏子

- ①観光施設完全民営化に伴う対応等について
- ②廃棄物の削減等の対策について
- ③子どもに関わる政策について

#### 4 山浦 登

- ①観光施設民間譲渡契約後の対応について
- ②馬曲温泉再開の見通しについて
- ③子育て支援策について
- ④地球温暖化対策について



### 第2日目（6月8日）

#### 1 丸山 邦久

- ①3期目の具体的な政策について
- ②観光施設の売却価格について
- ③アドバイザー業務の費用8,292万円について
- ④村の情報開示に対する姿勢について
- ⑤観光政策について

#### 2 湯本 行浩

- ①地域活性化起業人について
- ②地域おこし協力隊の取組みについて
- ③ファームス木島平について

#### 3 山崎 栄喜

- ①馬曲温泉の運営について
- ②村民との対話集会の開催について

#### 4 湯本 直木

- ①観光行政について
- ②連携協定締結の6大学との連携の実績とその考察今後の予定について
- ③第2期木島平村総合戦略の進捗状況について
- ④「木島平型教育」とは
- ⑤保育園、小中学校の警備体制は
- ⑥オムツの持ち帰りについて
- ⑦庁内の人事評価について

### 定例会・臨時会の会議録は、どなたでもご覧いただけます

会議録は、定例会・臨時会の本会議記録を載せています。

次の場所・方法で閲覧できます。

- ・ 役場2階の議会事務局での閲覧（平日午前8：30～午後5：15）
- ・ 村公式ウェブサイトに掲載

木島平村で検索して、次のように進んでください。

公式ウェブサイト(トップページ下段)の [木島平村議会](#) → [会議録](#)

※6月定例会会議録は、現在作成中のため次回定例会までに掲載予定です。



スマートフォン・タブレットからは、QRコードの読み取りでご覧いただけます。

### 議会を傍聴しませんか

本会議は、ふう太ネットで生放送していますが、ぜひ、議会を傍聴してみませんか。

傍聴席は、役場2階 議場後方からお入りください。



### 議会だより編集委員

- 委員長 江田宏子
- 副委員長 山本隆樹
- 委員 関 達夫 湯本直木  
湯本行浩 山浦 登