



# きじま平



## おひさま保育園 お別れ会

3月7日、全クラスの園児たちがゆうぎ室に集まり、年長さんのお別れ会が開かれました。各クラスの園児たちは、出し物などで年長さんへの感謝の気持ちを伝えました。年長さんは「1年生になったら頑張りたいこと」を1人ずつ発表しました。

# 3

令和7年

主な内容

- ☆広報きじま平 2~27・34
- ☆館報生き活き木島平 28~31
- ☆社協だより 32~33

木島平小学校6年2組

# 地域の魅力PR大作戦！

広報

# きじま平

「私たちのふるさと木島平村には、たくさんの伝統や文化があるけど、その魅力はあまり知られていない。」という児童たちの言葉から、6年2組による地域の魅力PR大作戦が始動しました。6年2組の皆さんが感じた木島平村の魅力を6つ紹介します。

## 1 木島平民謡 ～木島平民謡の魅力とは～



### 【木島平民謡を踊る意味】

木島平民謡は、みんなで踊って仲良くなるためにあります。また、踊り方の異なる木島平音頭も村にはあります。(西町区・関さんより)

踊りの振り付けで右手を肩に、左手を伸ばす所は、俵をかつぐ人の意味があります。(木島平民謡について学んだ3年1組より)



## 2 柱松子 ～木島平村の魅力的な柱松子～

### 【柱松子とは】

上と下に分かれた2つの柱松に火を付けて争う行事です。上は天下泰平、下は五穀豊饒の意味があり、早く火が付いた方の意味がその年に叶うとされています。

南鴨柱松子の魅力は小学生みんなに役があることで、おかめや天狗以外に棒つきなどの役があります。おかめは、太鼓をいつ叩くか分からないので見ていて楽しいです。

南鴨柱松子



## 3 スノーリゾートロマンスの神様 ～発見！スキー場の魅力～

### 【スノーリゾートロマンスの神様の魅力】

1963年に国と村が協力して木島平スキー場ができ、2023年に「スノーリゾートロマンスの神様」に変わりました。長い年月を経て、今のスキー場があります。

スキー場にはコースがたくさんあり、初級者から上級者まで誰でも楽しめます。毎年音楽ライブが開催されており、2025年には広瀬香美さんやMay J.さんなどが出演しました。



特集

地域の魅力PR大作戦！

発行：木島平村  
編集：広報編集委員会

## 4 雪中貯蔵酒～とても美味しい木島平村の雪中貯蔵酒～

### 【雪中貯蔵酒と内山乃雫】

雪室という雪を利用した天然の冷蔵庫に生酒が入った瓶を入れて、雪が解ける春までじっくりと熟成させたものが「雪中貯蔵酒」です。「内山乃雫」は、木島平村の雪中貯蔵酒です。（※雪中貯蔵酒でないものもあります）

味は、雪の中で熟成させているため、辛味が他のお酒より少なく、まろやかな味わいです。

（内藤酒店・内藤さんより）



### 【自分たちが思う雪中貯蔵酒の魅力】

内山乃雫は、村の名湧水りゅうこうじしみず龍興寺清水でつくられた、まさに木島平のお酒です。

ラベルにも、江戸時代から内山地区に伝わる内山和紙を使っています。普通のお酒は過熱による殺菌処理をしますが、雪室から掘り出したばかりの生原酒は火入れ前に味わうことが出来るのが魅力です。



## 5 祭り ～木島平村の楽しい秋祭り～

### 【獅子舞と秋祭り】

獅子舞は室町時代の頃から、悪霊を追い払ったり、豊作を願ったり、1年を平和に過ごす思いでやっています。厄除けの効果が高まるとされ、獅子に頭を噛まれると、学力向上や無病息災、健やかな成長につながり、1年がいい年になるとも言われています。

また、春からの農耕を助け、稲田いんせんを守ってくれる田の神に収穫を感謝し、新穀で作った神饌みき、神酒でもてなすのが秋祭りです。



## 6 内山和紙 ～木島平村の井戸水で作る内山和紙～

### 【和紙の歴史】

内山和紙は、江戸時代の寛文元年（1661年）にでき、江戸時代初期に萩原喜右エ門が美濃の国で和紙の製法を学び、内山村に帰郷して和紙を漉いたのが始まりとされています。

### 【内山手すき和紙体験の家・上埜うえのさんにインタビュー】

Q.一人で行っているのですか？

A.はい。飯山市にも手すき和紙の作り手があります。

Q.今取り組んでいる和紙作りは何ですか？

A.楮こうぞを使って昔ながらのやり方で障子をつくること。気温が低いといい紙ができます。

### 【私たちが作る卒業証書作り】

木島平小学校6年生は、卒業証書を内山和紙で作りました。楮を育てるところから紙すきまで自分たちでやり、世界に一つの卒業証書ができました。



# 第3期 木島平村総合戦略 を策定しました



村では、令和7年度から令和10年度までを計画期間とする第3期木島平村総合戦略を策定しました。村の最上位計画にあたる「木島平村第7次総合振興計画」から人口減少に特化し、特に必要な施策として明らかにした計画です。

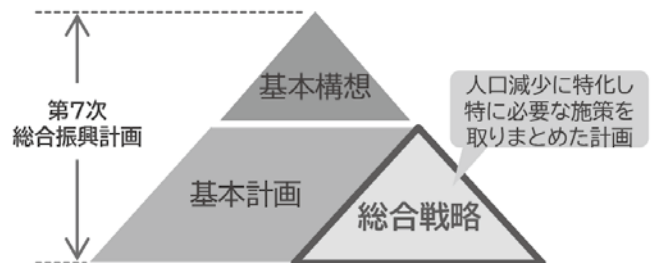
【政策情報係 内線115】

## 1 策定の趣旨

- 国は、デジタル技術の活用によって地域の個性を生かしながら地方の社会課題解決や魅力向上を図る「デジタル田園都市国家構想」の実現を図るため、令和4年12月23日に第2期「まち・ひと・しごと創生総合戦略」を抜本的に改訂し、2023年度を初年度とする「デジタル田園都市国家構想総合戦略」を新たに策定しました。さらに令和5年12月26日には改訂版が閣議決定されました。
- 木島平村総合戦略は、国及び長野県の総合戦略を勘案しながら、「木島平村人口ビジョン」に示した目標人口（令和22年（2040年）3,560人、令和42年（2060年）2,910人）の実現と活力ある地域社会の構築に向け、今後4年間の基本的な計画を定めるものです。

## 2 位置付け

- 村の最上位計画である「第7次総合振興計画」（令和7年度から令和14年度）は総合的な振興および発展を目的とし、村民一人ひとりが「木島平村に住んで良かった、住み続けたい」と実感できる村づくりに向けて施策を展開するための村の長期計画です。
- 一方、「第3期木島平村総合戦略」は、「第7次総合振興計画」の基本計画のうち、国において策定された「デジタル田園都市国家構想総合戦略」に定められた、まち・ひと・しごとの創生分野における人口減少に特化した施策に重点を置いたものです。



## 3 計画期間

令和7年度（2025年）から令和10年度（2028年）までの4年間

## 4 推進・検証体制

- 第3期木島平村総合戦略では、目標人口の達成のため、基本目標ごとにKGI<sup>※1</sup>（重要目標達成指標）を設定します。
- PDCAサイクル<sup>※2</sup>のもとで、指標の達成状況など施策・事業の効果を客観的に検証し、必要に応じて総合戦略の見直しを行い、より効果的かつ効率的に事業を推進します。
- なお、事業効果の検証については、産業・教育・金融・住民・行政で構成された「木島平村総合戦略推進委員会」において、検証と改善を行うものとします。

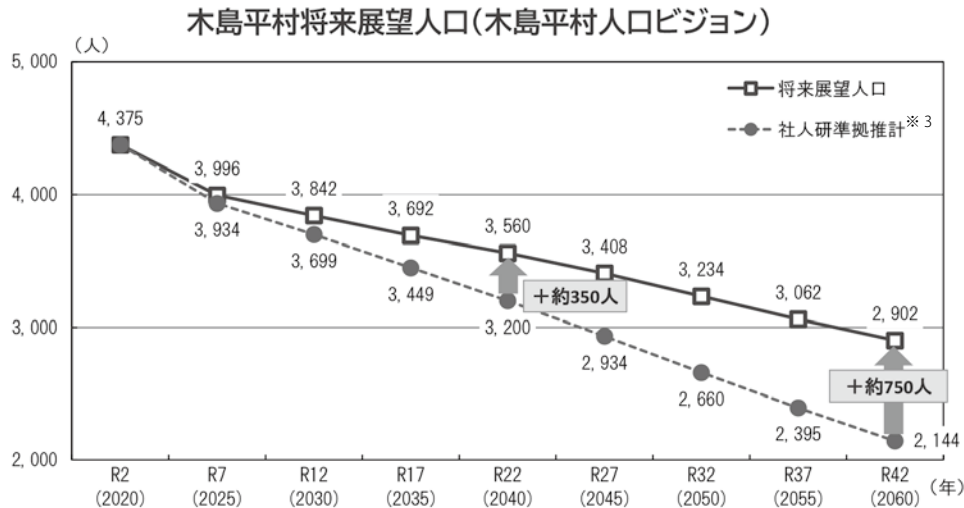
※1… Key Goal Indicator の略で、重要目標達成指標のこと。本戦略では、目標人口を達成するために目指す数値として位置付けている。

※2… Plan（計画）、Do（実行）、Check（評価）、Action（改善）の4つの視点を取り込み、事業の継続的な改善を推進すること。

## 目標人口 戦略における最上位の目標

令和22(2040)年 3,560人、令和42(2060)年 2,910人

(注)木島平村将来展望人口を踏まえて設定



(資料) 木島平村「木島平村人口ビジョン(令和7年3月改訂)」 ※3…国立社会保障人口問題研究所

## 目標人口を達成するための 2つの基本目標

### 基本目標1

### 少子化対策プロジェクト

#### ■数値目標(KGI)

指標名	基準値	目標値(R10)
出生数	17.2人 (R元~R5平均)	21人 (R7~R10平均)

#### ■施策の方向性

1-(1) 総合的な子育て環境と魅力的な教育環境

1-(2) 安心して子育てできる医療体制

1-(3) 若い世代が安心して暮らせる住環境

1-(4) 若い世代の負担を軽減する

### 基本目標2

### 住み続けたい暮らし実現プロジェクト

#### ■数値目標(KGI)

指標名	基準値	目標値(R10)
子育て世代(20~49歳)の移住者数	[参考値] 移住相談を通じて移住した世帯数6世帯 (R4調査開始)	52人 (R7~R10累計)

#### ■施策の方向性

2-(1) 安心して暮らせる医療・福祉環境

2-(2) 雇用を支える多様な産業の持続的な発展

2-(3) 住みたくなる・住み続けたい安全・安心な生活環境

2-(4) 持続可能な地区づくり

全国大会出場者へ  
むら人応援激励金を交付

(※敬称略)

◆第62回全日本スキー技術選手権大会

●アルペン競技

片桐 直美  
小林 海仁

◆JOCジュニアオリンピックカップ

2025全日本スキー選手権大会

●クロスカントリー競技

山田 桃子  
森 美心

◆天皇杯第103回全日本スキー

選手権大会(ディスタンス種目)

●クロスカントリー競技

佐藤 遥  
高橋 夢果



片桐直美選手



森美心選手



【生涯学習係】

電話0269(82)2041

単税化に伴う  
固定資産税の納税通知書

4月からの単税化により、固定資産税の納税通知書を4月中旬に発送します。納付書払での分納の方には、1年分の納付書を同封しますので紛失にご注意ください。

●便利な口座振替

納期限を過ぎると督促手数料がかかります。納付忘れを防ぐためにも便利な口座振替をお勧めします。口座振替を希望される方は通帳と届出印をお持ちのうえ役場で手続きをしてください。

【税務係 内線111】

村消防団

宝くじの助成金を活用

宝くじの社会貢献広報事業として、宝くじの受託事業収入を財源として実施している「コミュニティ助成事業」を活用し、村消防団が雨衣及び防寒着を整備しました。



【政策情報係 内線114】

馬曲温泉入浴優待券を  
配布します

3歳以上の村民1人につき3回分の入浴優待券を配布します。

●対象者

令和7年3月1日現在、村に住民登録のある方(3歳未満は無料)

●利用可能施設 馬曲温泉

●配布枚数 1人につき3枚

●配布時期

広報3月号と同時に配布します。

●有効期限

令和8年3月31日(火)

●今年配布する優待券

令和8年3月31日(火)

●昨年配布した優待券

令和7年4月30日(水)

●馬曲温泉施設情報

- ・定休日 毎週水曜日
- ・営業時間 午前10時～午後7時(最終入館は、午後6時30分)

※施設トラブルにより、当面の間は露天風呂のみの営業となっております。営業日など詳しくは、馬曲温泉までお問合せください。  
電話0269(82)4028

【商工観光係 内線135】

令和7年産米の  
生産数量目安のお知らせ

長野県農業再生協議会から令和7年産米の生産数量目安値が示されました。

木島平村農業再生協議会では引き続き、米の適正生産による米価安定のため、生産者の皆さんへの米の生産数量目安値をお知らせします。

今月中に各地区の営農部長等を通じて営農計画書と一緒に配布しますので、生産者の皆さんは提示のあった目安値を参考に、転作や加工用米、飼料用米への取組みをお願いします。

令和7年産米の生産数量目安

- 生産数量目安値 2,037 t (前年比+ 56 t)
- 面積換算値 361.8ha (前年比+ 11.2ha)
- 作付け率 66.5%



【農林係 内線132】

## 獣害防除用電気柵購入 補助金をご利用ください

村内では、イノシシやハクビシンなどによる農業被害が多く発生しています。野生鳥獣による農作物への被害を未然に防ぐため、村では電気柵を購入される方に補助金を交付します。

補助金交付にあたっては、公平性を期すため事前に申込期間を設け、過去3年以内に補助金を利用したことのない方を優先します。なお、予算の都合上、対象とならない場合がありますのでご了承ください。

### ●事前申込期間

3月19日(水)～4月11日(金)

### ●補助金額

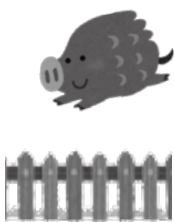
購入価格の2分の1以内  
(上限3万円)

### ●留意事項

- ・購入先等の指定はありません。
- ・令和7年4月以降に購入するものに限りません。

### ●申込方法

農林係まで電話でご連絡ください。



【農林係 内線132】

## お子様の修学を支援します 奨学金制度のご紹介

### ●木島平村奨学資金貸付事業

村では、高校生以上の修学を支援するため、無利子で奨学資金の貸付けを行っています。年度途中の申請も可能です。詳しくは、村公式ウェブサイトをご覧ください。



▲村公式ウェブサイトを

※貸付けを受けるのは本人です。親子で一緒に相談し、お子さんやご家庭の状況に合った制度を探してみましよう。

### ●木島平村若者U・I・Jターン等奨学金返還支援事業補助金

村に住みながら働いている方が、大学等の修学のために貸付を受けた奨学金を返還している場合に、その金額の一部を村が予算の範囲内で補助する事業です。

### ●申請期間

毎年1月4日～2月末日

### ●補助額

- ・村内就労の方  
対象経費の2分の1(上限15万円)
- ・村外就労の方  
対象経費の3分の1(上限10万円)

※その前年1月～12月までに返還した奨学金が対象経費となります。

※要件など詳しくは、村公式ウェブサイトをご覧ください。



▲村公式ウェブサイトを

### ●長野県の奨学金制度

県では、高校生等および高校等へ進学を希望する中学生を対象に行っている奨学金制度があります。申込みの手続きは学校を通して行います。募集期間や要件等、詳しくは在学する中学校、高校等へ問い合わせるか、インターネットで「長野県 奨学金」で検索してください。

### ●日本学生支援機構(JASSO)の奨学金制度

貸付型奨学金と給付型奨学金があり、それぞれに細かな要件があります。詳しくは日本学生支援機構のウェブサイトをご覧ください。

### ●各学校の奨学金制度

独自で奨学金や授業料免除等の制度を設けている大学等もあります。要件等は学校により異なりますので、詳しくは各校のウェブサイトをご覧ください。

### ●その他の奨学金制度

ろうきん奨学会など、民間で奨学金制度を設けている企業もあります。また、医療系学生、保育士など、専門的な分野ごとに設けているところもあります。

## 献血にご協力をお願いします

献血とは、輸血を必要とする方のために、健康な方が血液を提供するボランティアです。

人間の生命を維持するために欠くことができない血液は、人工的に作ることができず、長期間の保存もできないため、継続的な献血が必要です。ぜひ、村で行うこの機会に献血へのご協力をお願いします。

### ●日時

3月26日(水)  
午前9時～11時30分

### ●場所

保健センター

### ●種類

全血献血(400ml)

### ●持ち物

献血カード(お持ちの方)

※初めて献血される方は、ご本人確認のため運転免許証等の提示が必要です。

### ●対象者

- ・男性 17歳～69歳
- ・女性 18歳～69歳
- ※男女とも体重50kg以上の方

※65～69歳の方は、60～64歳で献血をしたことのある方に限ります。



【健康福祉係 内線125】

# 受けていますか？

## 健診・歯科検診・がん検診

【健康福祉係 内線124】

### ◆村が実施する各種検診

※年齢は令和8年3月31日時点

検診項目		対象年齢等	
健康診査	若者健診	19～39歳	
	特定健診（国民健康保険）	40～74歳	
	いきいき健診	75歳以上	
結核検診（胸部レントゲン）		65歳以上	
歯科検診		19歳以上	
肝炎ウイルス検査		40歳以上未受診者	
がん検診	胃がん検診	50～79歳	
	大腸がん検診	40歳以上	
	肺がん検診（胸部CT）	40～64歳	
	乳がん検診	超音波検査	30～39歳、 74歳以上女性
		マンモグラフィ検査	40～74歳（上木島地区、 南鴨・高石・庚地区を除く 往郷地区）の女性 無料クーポン対象者
	子宮がん検診	20歳以上女性	
	前立腺がん検診	50歳以上男性	

村民の皆さんが健康で過ごすことができるよう、病気の予防、早期発見、早期治療のために様々な健（検）診を行っています。

### ◆令和7年度

各種検診申込み調査の  
取りまとめを行います

3月上旬までには、地区の保健補導員さんなどから申込調査書が届きますので、指定の期日までに提出をお願いします。

各種検診の詳しい日程、料金、内容等については、申込書と一緒に配布される「令和7年度各種検診のご案内」をご覧ください。

### ※社会保険等に加入している

40～74歳の特定健診について  
職場や加入する健康保険の健診を受診してください。なお、扶養されている方は村の保健センターで受診できる場合もあります。お問合せください。

### ◆村のがん検診では

3年間で8人の方のがんが  
見つかっています

過去3年間に村のがん検診を受診した方は、延べ3461人。そのうちがんが発見された人は8人となっており、大腸がんと前立腺がんが大半を占めていました。ほとんどの人が、早期発見、早期治療の結果、現在は元気に暮らしています。

また、村の過去5年間における75歳未満の死亡者73人の状況を見ると、がんによる死因が半数以上となっており、そのうちの半数以上が村や職場で行っているがん検診と関係しているものでした。

### ●死因のトップはがん

国民の2人に1人ががんになり、死因の第1位です。そして、一番多くの人がかかっているがんは、大腸がんです。自分には関係ないと思っている人も、がんがあるかどうかは検査をしてみないと分かりません。対象年齢に当たる方は、今年こそがん検診を受けましょう。

そして、検査の結果で精密検査が必要になった場合は、放置せずに速やかに医療機関を受診しましょう。



# 身体障がい者等の軽自動車税（種別割）の減免制度

【税務係 内線111】

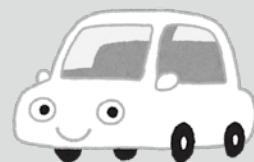
次の条件に該当する方は軽自動車税（種別割）の減免を受けることができます。

減免は1人につき1台となり、自動車税との重複減免はできません。自動車税の減免から切り替えたい場合は、3月末までにご相談ください。

なお、令和6年度に減免申請をされた方には、4月上旬に令和7年度分の減免申請書を送付しますのでご確認ください。申請期限は4月中旬ですので、ご注意ください。

## ○対象となる軽自動車（障がいのある方1人につき1台）

- ① 下表に該当する障がいのある方が所有しているもの
- ② 18歳未満の身体障がいのある方と生計を一にする方が所有しているもの
- ③ 知的または精神障がいのある方と生計を一にする方が所有しているもの



## ○使用条件（次のいずれかの用途に使用されない場合は対象になりません）

- ① 障がいのある方本人が運転すること
- ② 障がいのある方の通院、通学、通勤などの送迎や日常生活における外出のため、障がいのある方と生計を一にする方が運転すること
- ③ 障がいのある方のみで構成される世帯の場合で、障がいのある方の通院、通学、通勤などの送迎や日常生活における外出のため、障がいのある方を日常的に介護する方（生計を一にしない方を含む）が運転すること

## ○対象となる障害等の等級など

下表に該当する方が対象となります。

項 目		障 害 等 級		
		障がい者ご本人が運転する場合	障がい者と生計を一にする方が運転する場合	
身体障 害者 手帳	視覚障害	1級 2級 3級 4級	1級 2級 3級 4級	
	聴覚障害	2級 3級	2級 3級	
	平衡機能障害	3級	3級	
	音声機能障害	3級（喉頭摘出による音声機能障害がある場合に限る。）	—	
	上肢不自由	1級 2級	1級 2級	
	下肢不自由	1級 2級 3級 4級 5級 6級	1級 2級 3級	
	体幹不自由	1級 2級 3級 5級	1級 2級 3級	
	乳幼児期以前の非進行性脳病変による運動機能障害	上肢機能	1級 2級	1級 2級
		移動機能	1級 2級 3級 4級 5級 6級	1級 2級 3級
	心臓機能障害	1級 3級	1級 3級	
	じん臓機能障害	1級 3級	1級 3級	
	呼吸器機能障害	1級 3級	1級 3級	
	ぼうこう又は直腸の機能障害	1級 3級	1級 3級	
	小腸の機能障害	1級 3級	1級 3級	
	ヒト免疫不全ウイルスによる免疫機能障害	1級 2級 3級	1級 2級 3級	
肝臓機能障害	1級 2級 3級	1級 2級 3級		
療 育 手 帳		総合判定A	総合判定A	
精神障害者保健福祉手帳		1級 ※手帳に通院医療費受給番号の記載または、自立支援医療費受給証の交付を受けている方		
戦傷病者手帳		詳細は税務係まで		

## 増える移住希望

### 足りない住まい

解消のカギは空き家にある



## 人口減少と多文化共生

### 変わる地域の姿

国の人口は、平成20年をピークに減少に転じ、村の人口も昭和30年の村合併時と比べるとほぼ半数になりました。しかし、村内の人口減少率に対して世帯減少率は緩やかであり、これは、一世帯あたりの世帯員数が減少し、特に高齢者単身世帯が増えているためと考えられています。

一方、国全体では、令和6年の在留外国人数が過去最高となり、村でも外国籍転入者数が増加傾向にあります。また、国外在住の方が村内の空き家を購入する事例が増えています。

## 地域になじむ定住支援

空き家バンクの登録有無にかかわらず、村に相談があれば、買主と地区、村民との橋渡しや、ごみの出し方など、暮らしに必要な情報の提供を行うほか、定住支援として移住した後の相談にも対応しています。

これまで移住及び定住の支援で関わった皆さんには、地域活動にご理解いただき、近所との交流も積極的に行っていただいています。受け入れる地域側も、「村に住むなら知って当然、やって当たり前」という態度ではなく、「お互い様」の精神で、地域のルールを丁寧に説明したり、声をかけたりするなど、これから同じ地域で暮らししていく仲間として迎える姿勢が大事です。

## 賃貸需要と空き家流通の

### ミスマッチ

村内に約200軒あると推定される空き家のうち、空き家バンクに登録されている空き家は約10軒と、全体の約20分の1であり、物件の新規登録は喫緊の課題です。村営住宅の入居者募集では、応募

者多数で抽選になる場合がほとんどで、特に、若い世代の移住希望者の多くが賃貸物件を希望されません。

移住者を受け入れるために新たに賃貸物件を建てることは、短期的には有効に思える一方で、空き家の根本解決にはなりません。空き家の流通促進という側面からも取組む必要があります。

空き家所有者の多くは、建物を貸している間の管理責任や、入居者を迎えるための改修や清掃を避け、賃貸よりも売却を希望します。しかし、空き家になってからの期間が長いほど建物の傷みが行き、買い手はつきにくくなります。

## 維持管理費を

### 借主負担にする契約も

買い手が決まるまでの間も維持管理の苦労や費用がかさむことを考慮すると、賃貸は選択肢の一つとして有効です。賃貸中に破損した箇所の補修などは、賃貸契約書の特約事項にあらかじめ記載することで、かかる費用を借主の負担にすることもできます。

空き家バンク登録をためらって

いる方、空き家になりそうな物件がある方など、お気軽にご相談ください。

## 【賃貸のメリット】

- ・賃貸中に発生する補修を契約の方法次第で、借主負担とすることができる。
- ・管理に通う必要がなくなる。
- ・賃料が収入になる。
- ・空き家放置のリスクが軽減される。
- ・資産（物件）を手元に残せる。（将来使いたい場合は有効）

## 【賃貸のデメリット】

- ・入居者を迎え入れる前に、ある程度の片付けが必要。
- ・入居者のために改修が必要。
- ・賃貸中も管理責任が発生する。
- ・入居者のトラブル対応が必要。（業者に仲介依頼もできる）



空き家バンク  
ウェブサイト  
をチェック

【移住定住推進係 内線142】

# 令和7年4月1日から 18歳以下の医療費が完全無料化へ

村では、子育て世帯をより一層支援するため、歳から18歳年度末までの福祉医療費の窓口負担が無料になるよう助成します。



	これまで	4月1日から
<b>《対象者》</b> <b>出生から18歳まで</b> 18歳到達後の最初の3月31日まで	○通院費 500円	→ 0円
	○入院費 500円	→ 0円
	○薬剤費 500円	→ 0円

窓口での支払いは不要となります

- ・受給資格がある方には、3月下旬に新しい受給者証をお送りします。古い受給者証はご自宅で必ず処分をお願いします。
  - ・4月1日以降は、新しい受給者証と加入している健康保険証等を医療機関の窓口で提示することで、窓口で医療費や薬剤費を負担することなく、無料で医療を受けることができます。
- ※保険適用外の費用（紹介状を持たずに受診した病院の初診時選定医療費、予防接種費用、文書料、差額ベッド代など）は対象外です。



【健康福祉係 内線125】

## 始めましょう！ デジタル終活



### 【相談事例】

亡くなった家族の携帯電話を解約した。その後、サブスク契約が残っていることが分かり、事業者にお問い合わせると「すぐに解約するにはIDとパスワードが必要。」と言われたがIDやパスワードが分からない。

### 【アドバイス】

- ・スマホなどのID・パスワードは、第三者に知られないよう適切に管理することが重要です。一方、デジタル遺品を確認する場合に、ID・パスワードが分からずデータを調べられないという問題が発生しています。
  - ・毎月支払いが発生しているインターネット上の契約は、サービス名・ID・パスワードを日頃から整理するほか、エンディングノートの活用も検討を。
  - ・名刺サイズの紙にパスワードなどを記入し、修正テープでマスキングなどした「スマホのスペアキー」を作り、万が一の際に家族がみつけれられる場所に保管しておく方法もあります。
- 【生活環境係 内線121】



## もったいない情報

もったいない情報とは、家庭で不要になった日用品などを、村民の方同士で譲り合いをしていただく仕組みです。

### 譲ってください

- |        |      |
|--------|------|
| ・木の樽   | ・掃除機 |
| ・電子レンジ | ・こたつ |
| ・電気ポット | ・ソファ |
| ・炊飯器   | ・冷蔵庫 |

譲りたい、譲ってほしい品物がある方は、ご連絡ください。掲載から3か月以上経過したものはふう太ネットでご確認ください。

【生活環境係 内線121】

# 犬の登録と

## 狂犬病予防注射は

### 飼い主の義務です



狂犬病予防法では、生後91日以上の飼い犬は、市町村への犬の登録と、毎年1回の狂犬病予防注射が義務付けられています。狂犬病予防注射は前回の注射から1か月以上空いていれば、受けることができます。必ず予防注射を受けましょう。また、集団注射の際に新たに飼い始めた犬の登録もできます。

●持ち物 通知はがき	
●手数料	
(お釣りのないようお願いします)	
・予防注射料金	3050円
・注射済票交付手数料	550円
・新規登録手数料	3000円

期日	実施場所	時間
4月16日(水)	糠千公民館	8:45 ~ 8:50
	柳久保公会堂	8:55 ~ 9:05
	大町構造改善センター	9:10 ~ 9:20
	中町消防ポンプ小屋横	9:25 ~ 9:40
	中島区民会館	9:45 ~ 9:55
4月26日(土)	グリーンセンター	10:00 ~ 10:10
	市之割集荷場前	10:15 ~ 10:25
4月17日(木)	小見生活改善センター	8:40 ~ 8:45
	中村区民会館	8:50 ~ 9:00
	北鴨生活改善センター	9:05 ~ 9:15
	役場庁舎北側駐車場	9:20 ~ 9:30
	原大沢生活改善センター	9:45 ~ 9:50
4月26日(土)	平沢農業構造改善センター	9:55 ~ 10:00
	内山転作促進研修センター	10:05 ~ 10:10
4月26日(土)	大町構造改善センター	8:40 ~ 8:50
	西小路創作館	8:55 ~ 9:05
	役場庁舎北側駐車場	9:10 ~ 9:20

中野市、飯山市以外の動物病院で狂犬病予防注射を受けた場合は、注射済票を発行しますので、動物病院で発行された注射済証と手数料550円をお持ちの上、役場にお越しください。※注射済票発行をもって初めて注射をしたと認められますので、ご注意ください。

### 飼い犬のマナー向上にご理解を

●犬のフンは必ず片付けましょう  
最近、歩道に犬のフンが放置され、周囲の方の迷惑になっているとの苦情が寄せられています。

犬の散歩のときはビニール袋やシヨベルなどを持ち、必ずフンを片付けましょう。

### ●放し飼いは絶対にやめましょう

ご自宅の敷地内で飼育する際には、首輪やハーネスにリードなどで脱走しないように建物等につないでおく、もしくは脱走する恐れのない頑丈な柵で囲わなければならないとされています。



また、散歩時も逃げ出さないように飼い主がリードをつなぐ必要があります。放し飼い等によって、周囲の人に恐怖感を与えたり、万が一の事故が起きたりしないよう、マナーを守って飼いまししょう。

### 猫を飼われている方へ

#### ●猫は室内で飼いまししょう

最近、猫の糞尿被害で困っているという苦情が多く寄せられています。猫が外で暮らしていると、近隣住民の庭に侵入しフンをする、畑を荒らす、猫の爪で車両を傷つけるなど、多くの被害が想定されます。

家の中は猫にとって最も安全ななわばりです。快適な飼育環境を用意するとともに、ご近所への配慮をお願いします。

#### ●猫の室内飼いのメリット

- ・ご近所とのトラブルを防ぎ、良好な付き合いができる。
- ・外敵と遭遇せず、安全である。
- ・交通事故にあう危険がない。
- ・感染症や伝染病を避けられる。



### ペットを飼うことに責任を

ペットは人間と一緒に暮らし、私たちに安らぎを与えてくれる大切な存在です。しかし、飼い主の目の行き届かないところで、周りに迷惑をかけてしまうこともあります。

ペットを飼われる場合は、可愛がることはもちろんですが、ペットのすべてに責任を持ちましょう。

【生活環境係 内線123】

# 農業振興地域整備計画の 総合見直しについて

## ●木島平村農業振興地域整備計画

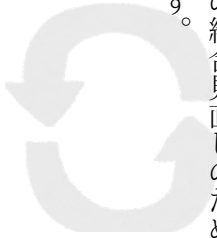
農業振興地域の整備に関する法律に基づき、農業を振興すべき地域の指定と、当該地域における農業的整備のための施策を計画的に推進することを目的に定めた計画です。

その中でも優良な集团的農地について、農用地区域の指定をすることでその使用方法に制限を設け、優良農地の確保・保全を図り、農業の健全な発展を目指すものです。



## ●総合見直しとは

現在の農業振興地域整備計画が策定されてから10年が経過し、村を取り巻く情勢の変化などによる農業振興の方向性を再検討するため、令和7年度から計画の総合見直しのための準備を進めます。



## ●農用地区域からの除外等の申請受付休止について

農業振興地域のうち、「農用地区域」に指定されている農地は、原則的に農地以外の用途として利用することができません。ただし、やむを得ない事由が生じ、一定の要件を満たす場合に限り、農用地区域から除外することができます。

また、中山間地域農業直接支払制度等の交付金の対象とするために農用地区域への編入を希望する場合も、申請により変更することが可能です。

通常、農用地区域の除外および編入の申請受付は随時行っています。総合見直しに伴う事務手続きが始まると、農用地区域の変更（除外および編入）を行うことができません。

そのため、農用地区域の除外または編入を検討されている方は、早めにご相談ください。



【農林係 内線133】

## ながの子育て家庭優待パスポート 電子パスポート利用開始

18歳以下の子どもまたは妊婦のいる世帯が、協賛店舗で提示することで割引など各種サービスが受けられる「ながの子育て家庭優待パスポート」が、LINEアプリで利用できるようになりました。



## ●利用開始日 3月7日

## ●利用登録から利用までの流れ

- ① 県公式LINEを友だち追加
- ② トーク画面下部にある「子育て」タブをタップし、「カードを取得・変更する」をタップ
- ③ 「利用者の情報」と「お子様の情報」を登録
- ④ 「カードを表示する」をタップ
- ⑤ 「カードを表示する」をタップ

※引き続き、紙のパスポートも使用できますので、大切に保管してください。

## ●長野県公式LINEアカウント

防災、医療、観光などの施策やイベント情報など、子育てに役立つ情報を発信しています。

友だち追加はこちらから▼



@nagano.pref

【子育て支援係 内線162】

## 志賀中野有料道路が 無料になります

長野県道路公社が管理する「志賀中野有料道路」は、料金徴収期間の満了に伴い、次のおり無料で通行可能となります。

## ●志賀中野有料道路

### ・無料開放日時

3月16日（日）午前0時から

※詳細は、長野県道路公社ウェブサイトをご覧ください。

## ●問合せ

長野県道路公社

電話026(234)6883



## 住宅省エネ2025キャンペーン 補助金申請スタート

有限会社 **小林工務店**

K's DESIGN 一級建築士事務所

村内も4月から住宅も建築申請  
必要です。応相談 ☎ 82-2369

有料広告

# 令和6年度 水道水の水質検査結果をお知らせします



村では、安全でおいしい水を供給するため、水道水の水質検査を行っています。検査は原水（水源の水）と浄水（蛇口の水）を行い、回数は過去の結果や水源の周辺状況を考慮して決めています。

令和6年度の結果は下表のとおりで、いずれも水質基準値を大きく下回っており、村の水道水は大変良質な状態に保たれています。 【国調・水道係 内線153】



◀詳しい結果  
はここから  
チェック

## ●令和6年度水質検査結果【浄水（蛇口）令和6年4月～令和7年1月の平均値】

水源地・種類		平沢水源	糠千水源	柳久保水源	小路水源	中町水源	内山水源	馬曲水源	高社水源 (スキー場)	高社水源 (池の平)
検査項目	基準値	湧水	湧水	湧水	湧水	湧水	井戸水	井戸水	井戸水	井戸水
pH値	5.8～8.6	7.5	7.4	7.2	7.6	7.5	6.6	7.2	7.6	6.4
塩化物イオン	200mg/ℓ以下	1.7	1.6	7.8	3.0	4.6	2.5	2.0	2.0	2.1
有機物等	10mg/ℓ以下	0.2未満	0.2未満	0.2未満	0.2未満	0.2未満	0.2未満	0.2未満	0.2未満	0.2未満
一般細菌	100CFU/ml以下	0	0	0	0	0	0	0	0	0
大腸菌	検出されないこと	検出なし	検出なし	検出なし	検出なし	検出なし	検出なし	検出なし	検出なし	検出なし
色度	5度以下	0.5度未満	0.5度未満	0.5度未満	0.5度未満	0.5度未満	0.5度未満	0.5度未満	0.5度未満	0.5度未満
濁度	2度以下	0.2度未満	0.1度未満	0.1度未満	0.1度未満	0.1度未満	0.1度未満	0.1度未満	0.1度未満	0.1度未満

pH値…水素イオン濃度のこと（水の酸性・中性・アルカリ性を示す数値で数値が7で中性、7より小さくなるほど酸性が強く、7より大きくなるほどアルカリ性が強い）

塩化物イオン…主に水中の塩分（塩化ナトリウム）の量を表す指標。人体に影響はないが、味覚の面から基準が定められている。

## 地域おこし協力隊



としき  
保倉 敏樹

問合せ 0269 (82) 2800

### 移住して初めての冬

みなさん、こんにちは。地域おこし協力隊の保倉です！まだまだ寒さは続いています。村民の皆さんはお変わりなくお過ごしでしょうか。

一昨年まで関東に住んでいたため、こんな多くの雪を見たのは長野に住んでいた高校以来だと思います。出身地である長野市とは降雪量が全く違いますね（笑）

先月、協力隊の活動でスノーシュー体験ツアーを開催いたしました。近隣地域から4名の方に参加いただき、雪の積もる森の中を歩きながら普段見ることができない景色はとても綺麗でした。

雪が積もっている森を歩くこと

ができるのは、スノーシューならではの体験です。今回のツアーを通して、木島平村のような雪国での冬の遊び方をまた1つ知る事ができました！

スノーシューをはじめとするアウトドアスポーツを楽しむことができます。残りの雪がある生活も楽しんでいき、木島平村特有の魅力を知ってもらえるように情報発信していきます！

◀森を歩いている様子



村観光振興局



▲公式 Instagram



▲公式 TikTok

# きじま平っ子ホット情報

保育園、小学校、中学校で、すすくと育っている村の子どもたちの授業や取組み、行事の様子を紹介しています。

【子育て支援係 内線162】

## 保育園

あかりをつけましょ  
ぼんぼりに

2月中旬、保育園の玄関ホールにお雛様が飾られ、園児みんなが嬉しそうに見ていました。写真は、覚えたての歌「うれしいひなまつり」を手拍子付きで毎日歌ってくれる「もも組」の様子です。3歳以上児クラスの園児の中には「お雛様は着物をいっぱい着てるね。何枚着てるのかな？20枚くらい？」とお雛様の十二単を興味深く観察する子もいました。

別れと出会いの「春」を感じるこの季節、園の中では入園してから大きく成長した「みどり組」の卒園準備が始まっています。



## 小学校

ダーウィンが  
来た！



2月9日、4年生が総合の学習として取り組んできたサシバの学習の様子が、NHK総合テレビ「ダーウィンが来た！」で放映されました。

30分の放送時間の中で、子どもたちの活動の様子がたくさん映っていました。4年生の中には「来年もサシバの研究をしたい」と言っている児童もいました。今後どのように発展していくのか楽しみです。

## 中学校

表彰式

1月25日、人権推進室の山屋<sup>ひでお</sup>秀夫先生立会いのもと、雪ん子人権子ども会推進委員会より人権ポスターの表彰が行われました。委員の山崎ゆめかさんと小林陽友<sup>ひゆう</sup>さんが賞状及び記念品を授与しました。

2月3日、中野下高井児童生徒書き初め展に入賞した生徒の表彰が行われました。10名が入賞し、金賞に梅寄菜<sup>まなか</sup>奈佳さん(1年)、小林愛菜<sup>あいな</sup>さん(2年)、高山晃聖<sup>こうせい</sup>さん(3年)の3名が選ばれました。



## あなたの心は疲れていませんか？

長野県では、1日におよそ1人が自殺で亡くなっています。自殺は様々な要因が複雑に関係し、心理的に追い込まれた末の死であり、防ぐことのできる社会的な問題とされています。

### 悩んでいる人がいたら

自殺を考えている人は悩みを抱えながらも救いを求めています。誰にも相談できずひとりで悩んでいるかもしれません。周囲に、いつもと様子の違う人がいたら、次の4つのうち、どれか1つだけでも良いので、実践してみてください。悩んでいる方にとっては大きな支えになるでしょう。

#### 気付き・声かけ

家族や仲間の変化に気づいて声をかけましょう。

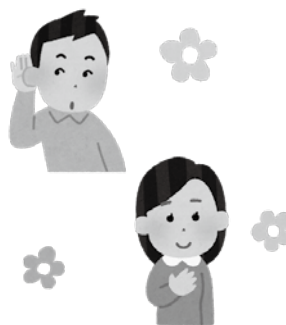


#### 傾聴

本人の気持ちを尊重し、耳を傾けましょう。

##### ●ポイント

- ・相手の感情を否定しない
- ・相手が話しやすい環境をつくる
- ・心配していることを伝える
- ・悩みを真剣な態度で受け止める
- ・話を聞いた後は、ねぎらいの言葉を伝える



#### つなぎ

早めに専門家へ相談するよう促しましょう。

- ポイント 相談窓口を紹介する



#### 見守り

寄り添いながら、見守りましょう。

- ポイント 専門家に相談した後も、話を聞いたり、一緒に考えたいと思っていることを伝える



お互いに支え合う気持ちを大切に、自殺予防のことをみんなで考えましょう。周囲にいる人たちが、気付き、話を聞くことで自殺を防ぐきっかけになります。



# 包括だより

木島平村地域包括支援センター

## 地域包括支援センター

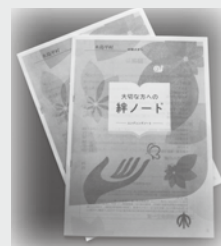
高齢者とそのご家族からの相談をいつでも受け付けています。

健康福祉係 内線 126・128 ★直通電話 0269 (82) 4771

### \*大切な方への絆ノート

地域包括支援センターでは、第一生命保険株式会社と共同で「絆ノート」(エンディングノート)を制作しています。絆ノートは、これまでの人生のことやもしもの時の医療や介護のこと、自分が亡くなってからの希望、ご自身の財産等を記録することができるノートです。絆ノートを書くことで、自分のことを大切な人に伝えることができます。また、これからの人生の在り方を考えるきっかけにもなります。

絆ノートは、役場で配布しているほか、村公式ウェブサイトからもダウンロードできます。人生の最期まで自分らしく過ごすために、ぜひご利用ください。



◀絆ノートのダウンロードはこちら

### 次回の「集まろう! 通いの場 ピース」

3/26 (水) ボッチャとモルックで身体を動かそう!



# こんにちは 保健補導員会です

2月18日、保健補導員会総会が行われました。学習会では、「免疫力を高める食生活」について学びました。そこで学びを共有します。



### ◎体を守るしくみ「免疫」

人間には、生命維持に必要な「体を守る防衛反応」が備わっており、これを免疫と言います。免疫には2種類あります。

#### ○自然免疫

生まれつき備わっている免疫

#### ○獲得免疫

一度病気に感染すると獲得できる免疫

20〜40歳までは高く保たれます

が、以降は緩やかに落ちていきます。免疫力をきちんと働かせるために、「きちんと食えること」が大切です。



### ◎免疫力を高める食事のポイント

#### ① 1日3食食べる

生活のリズムがついたり、脳にしっかりとブドウ糖を供給することがで

きます。また、長時間の空腹を避けることができると共に、野菜を摂る機会が増えます。

#### ② バランスよく食べる

1食につき、3つの食品グループの中から選びましょう。

・赤グループから1品

(肉や卵など血や肉になる食品)

・緑グループから1〜2品

(野菜など体の調子を整える食品)

・黄グループから1品

(米などエネルギー源になる食品)

#### ③ 免疫力を高める栄養素を知って摂る

○タンパク質

牛乳・乳製品、卵類、肉類、魚・

魚介類、大豆製品

○ビタミン類

・ビタミンA (にんじん など)

・ビタミンC (キヤベツ など)

・ビタミンE (かぼちゃ など)

○ミネラル類

・鉄 (あさり、ひじき、赤身肉)

・亜鉛 (ごはん、豆腐、肉類 など)

【保健補導員会事務局

(健康福祉係) 内線126



# 地域のできごとに密着！

皆さんのまわりにある情報をお寄せください

【政策情報係 内線114】



大きなかまくらにも大興奮

## FARMUS WINTER FESTIVAL

2月11日、道の駅ファームス木島平にて、イベントが開催されました。当日は、チョコ作りワークショップをはじめ、餅つき、お汁粉販売などが行われ、たくさんの参加者で賑わいました。また、特設ソリコースやかまくらで寒さに負けず遊ぶ子どもたちの姿も見られました。

八丈町3校の小学生48人が来村

## 八丈町の小学生が雪山体験

2月11日～13日、東京都八丈町の小学生5年生が、雪山体験教室で村を訪れました。最終日の13日、降りしきる雪の中、木島平小学校5年生とグループを作り、スノーリゾートロマンスの神様でソリ交流をしました。



もうすぐ1年生 入学を前に

## 年長さんの小学校体験入学

2月12日、おひさま保育園の年長さんが木島平小学校に体験入学しました。授業の様子を見学した後、小学校1年生と一緒にスタンプラリーをして校内を回りました。最後には、1年生からマグネットのプレゼントをもらい、4月の再会を約束しました。

早稲田大学との官学連携プログラム

## 地域連携ワークショップ

2月17日～20日、「デジタル技術が高齢者が身近に感じる施策を考えて生活を豊かにしよう！」をテーマに、参加者の大学生10人が村を訪れ、関係者へのヒアリングなど、現地調査を行いました。最終提案報告会は、3月21日(金)午前10時から役場2階会議室にて行われます。





和栗区長 稲荷区長 立会人  
岡田孝夫さん 瀧澤豊美さん 山崎栄喜さん

## 有事に備えて 水害時の協定締結

2月22日、稲荷区と和栗区は、「水害時における避難所施設としての使用に関する協定」を締結しました。この協定は、和栗区内に水害が発生する恐れのある場合や発生した場合に、避難所として稲荷生活改善センターの使用を受け入れるものです。

油絵で描かれた馬の絵

## 画家 上野さんより絵画の寄贈

2月27日、下高井農林高校出身で画家の上野英樹<sup>えいき</sup>さん（ふるさと応援団）から寄贈いただいた絵画のお披露目式が木島平小学校および中学校で行われました。上野さんは、児童生徒に向けて「何でもいから集中して取組んでほしい。」と話しました。



## 「ふぁみフェス」事業収益の一部を寄付 ろうきん・労福協より寄付

3月4日、長野県労働金庫中野支店および北信地区労働福祉協議会、長野県労働福祉協議会から村教育委員会へ寄付金を贈呈いただきました。いただいた寄付金は木島平小学校および中学校の「児童・生徒会費」として活用していく予定です。



ありがとうの気持ちを込めて

## 6年生を送る会開催

3月5日、木島平小学校の体育館では、6年生を送る会が開かれました。1年生から5年生は、歌やクイズなど、それぞれに考え準備した出し物を行い、お世話になった6年生へ感謝の気持ちを伝えました。





この3月で木島平小学校を卒業する6年生の皆さんに将来の夢を聞きました。これから中学生になり、大人になっていきますが、一歩ずつ夢に向かって輝かしい未来を歩んでください。

**決まっていない**

やりたいことがないから。これから探していきたい。

阿部 基もとむい

**バレエ選手**

林奈選手に憧れているから。もつとバレエが上手くなるように頑張っていきたい。

梅崎 友結ゆい

**決まっていない**

まだちゃんとした目標がないけれど、色々な経験を積んで決めていければいいと思うから。

岡 宗助そうすけ

**イラストレーター・アニメーター**

自分の作品で他の人たちが楽しめるような物を作りたいから。

小林 愛佳まなか

**剣道をいかせる仕事**

剣道をやっていて、自分の得意なことも剣道だから。

坂口 悠真ゆうま

**プロ野球選手**

タテイス・ジュニア選手のようなカッコいい選手に憧れているから。

佐藤 蓮れん

**6年1組の皆さん**



**今は決まっていない**

イラストレーターやスポーツ系など、やりたいことがたくさんあるから。

鈴木 佐和

**プロバスケットボール選手**

ジャ・モラント選手の活躍する姿がかっこよく、バスケットは何歳になってもやっていきたいから。

高山 祐聖

**プロバスケットボール選手**

バスケットが好きだから。

角田 瑛士

**習字の特待生になること**

1年生からずっと頑張ってきたから。

中村 朱里

**まだ決まっていない**

まだ「これになる」という夢がないから。これからたくさんさんのことを経験して決めていきたい。

中山 詩菜

**小児科医**

病気の子どもたちを助けたいから。

松田 颯翔

**小説家**

多くの方に感動やドキドキを味わってもらいたいから。

三井 穂乃葉

**美容師**

昔からヘアアレンジをするのが好きだから。

森 あん

**保育士**

小さい子どもと遊ぶことが楽しいから。そのために、ピアノや勉強を頑張っています。

山浦 さくら

**美容師**

保育園のとき、リカちゃんに三つ編みをしていたから。

山崎 結惶

**野球選手**

小さい頃から野球が大好きで、ずっと野球選手になりたいと思っていますから。

山本 龍磨

**美容師**

ヘアアレンジをするのが好きで、小さい頃からやってみたいと思っていたから。

湯本 ひまり

**漫画家**

小さい頃から漫画が好きで、今も漫画を描いていて楽しいと思うから。

芳川 幸大

**パン屋をつくること**

パンをたくさん食べることが出来るから。

吉田 春音





**ペットショップの店員**

いろいろな動物と触れ合えるから。

青木 陽菜ひな

**ファッションデザイナー**

みんなが「かわいい」や「かっこいい」と思うような服をデザインして、笑顔にしたいから。

畔上 紗奈さな

**自分の好きなことを**

**仕事にすること**

中学生になってやりたいことができたときに、それを仕事にしたいから。

岡本 珠加子みかこ

**陸上選手**

姉の影響で陸上を始め、真剣にやっているうちに自然と上を目指すようになったから。

小野澤 道文みちふみ

**ネイリスト**

趣味でやっていて、すごく楽しくて他の人にもやってみたいと思ったから。

嘉生 咲希さき

**ディズニースーのキャスト**

スプラッシュマウンテンのキャストさんに憧れているから。ゲストの皆さんに楽しんでもらいたい。

小林 明莉あかり

**料理人**

料理を作りたいから。

小林 竜大たつき

**6年2組の皆さん**



**美容師**

「この人に切ってもらってよかった」と思ってもらい、いろいろな人をきれいにしたいから。

小林 優音ゆのん

**パンダの飼育員**

小さい頃にパンダを見て一目ぼれしたから。飼育員になって毎日パンダを見たい。

齋藤 太陽たいよう

**サルを飼うこと**

サルはとても可愛いから。

酒田 智悠ちゆう

**ペットショップの店員**

動物が大好きで、動物のお世話をしたいから。動物が好きな人に少しでも飼ってもらいたい。

高木 姫咲きさき

**バレーボール選手**

4年生のときから始めたバレーボールでもっと活躍したいと思ったから。

瀧澤 杏那あんな

**プロ野球選手**

1年生から続けている野球の楽しさに気づき、次第にプロ野球選手になりたいと思ったから。

宮島 拓豊たくと

**決まっていない**

中学校に行つて探したい。

本山 翔しょう

**どんなことも頑張れる人**

中学校へ行つて、勉強したり部活をしたりしたい。周りの人たちと助け合える人になりたい。

森 龍亮りゅうすけ

**イラストデザイナー**

絵を描くことが好きで、本を見たときに感動したから。

山浦 優奈ゆうな

**陸上選手**

3年生から陸上をやつていて、これからもっといろいろな大会に出て活躍していきたいから。

山崎 沙耶さや

**努力できる人**

自分の得意なことを見つけて、頑張れる人になりたいから。

山本 心綺こころ

**馬を飼うこと**

馬が好きだから。

湯本 創そう

**好きなことを  
仕事にできる人**

仕事を楽しくなり嫌なことも少なくなるから。

湯本 慶良ちから

**イラストレーター**

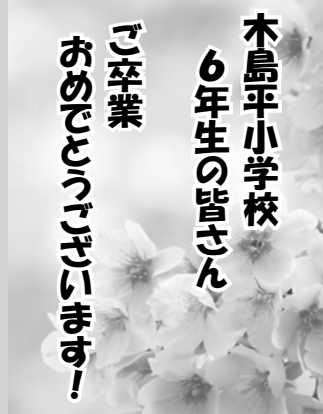
毎日絵を描いていて、絵を描くことが好きだから。

渡辺 にご

**パイロットになること**

世界を見てみたいから。

プレヴォ 翔真とうま



**木島平小学校**

**6年生の皆さん**

**ご卒業**

**おめでとうございます!**

# 下高井農林高校 掲示版

地域の高校「下高井農林高校」の  
取組みや出来事を紹介します。

## スキー・ スノーボード教室



1月24日、1年生はスノーリゾー  
トロマンズの神様において、スキー・  
スノーボード教室を実施しました。  
これは、雪国の高校ならではの行事  
で、毎年行われています。

午前中は、それぞれのレベルに応  
じてスキーやスノーボードのインス  
トラクターによる講習を受けまし  
た。幼い頃からウインタースポーツ  
に触れて育った生徒が多く、上達も  
早かったように感じます。午後は、  
フリー滑走で午前中の講習を生か  
しながら、思い  
思いのコースを  
滑走し、スキー・  
スノーボードを  
楽しみました。



## 北信州学まとめ



2月18日、1年生は1年間の北信  
州学のとまとめとして、地域の魅力お  
よび課題、また、その課題を解決す  
るアイデアを考えて授業中に発表し  
ました。食べ物や自然、ウインタ―  
スポーツ、伝統工芸などの魅力を改  
めて発見できたのではないでしょ  
うか。

3年生では農林高校での学びの集  
大成として課題研究の発表会があり  
ます。それに向けて着実に力をつけ  
ていってほしいです。



## 課題研究発表会



2月1日、飯山市文化交流館なち  
ゆらにおいて、令和6年度下高井農  
林高校課題研究発表会が行われまし  
た。3年生全員が、全校生徒やその  
他聴衆の前で、学びの成果を発表し  
ました。司会進行は2年生が務めま  
した。

生徒達は、「トマトのすゝめ」、「豚  
の肉質改善」、「ぬるぬるねばねば大  
作戦」、「クマとの共存をめざして」、  
「木育活動 農林DEキャンプ」、「伝  
統工芸小沼ほうき」など、15の課題  
研究に取り組みました。どの発表も  
地域の課題解決に一石を投じるよう  
な内容でした。  
農林高校で学んだ3年間で得られ  
たことや経験を生かし、未来へ羽ば  
たいてほしいと思います。

## 駐在所だより



田口警部補

木島平村駐在所  
☎ 0269(82)4137

## 進学・進級時における 少年の非行防止・犯罪防止

### ● SNS に起因する犯罪に注意！

SNSは、匿名で不特定多数の  
者と瞬時に連絡を取ることができ  
る特性から、児童買春等の違法行  
為の場となっており、多くのこと  
もが犯罪被害に遭っています。

### ● 「闇バイト」は犯罪！

SNSで「高額報酬」「ホワイ  
ト案件」などと投稿、「シグナル」  
「テレグラム」などのアプリをイ  
ンストールさせるやり方は、「闇  
バイト」の可能性があります。

### ● 非行防止・犯罪被害防止のため にできること

- ①子どもが使用するスマートフォンには「フィルタリング設定」をする。
- ②家庭でSNS利用の「ルール作り」をする。

困ったことがあれば、警察に相談してください。

# ちょうふ通信

150

地域のイベント参加を通しての  
村の広報活動

交流推進員の水澤です。

今年度は昨年度以上に、調布市内の地区の催しやイベントにお誘いいただき、数多くの出張販売を行わせていただきました。

2月26日には初めて市内のコミュニティスペースでの出張販売を行い、多くの近隣住民の方にお越しいただきました。開店前から販売を待つ方もいらっしやり、午前中のみ短い時間でしたが、ほとんどの商品が売り切れになるほどの大盛況でした。2回目の出張販売も希望されており、開催に向けて話を進めています。次回は葉物野菜や旬の食材などをお届けできればと考えています。

このような出張販売を通じて、新鮮屋へ直接足を運んでくださる方も多く、嬉しい限りです。今後イベントに積極的に参加し、より多くの方に村の魅力や農産物、加工品のおいしさを伝えていきたいと思っております。

## 「出張年金相談」

お気軽にご相談ください

長野北年金事務所では、年金についての相談に応じる「出張年金相談」を行います。

相談は予約制で、予約の受付は相談日の3営業日前までです。(土日祝日は除く)

※ご連絡の際は、**基礎年金番号**の分かる年金手帳や年金証書をご準備ください。状況により希望の日時に予約できない場合があります。

### ●相談日 (毎月第4木曜日)

- 4月24日、5月22日、6月26日、7月24日、8月28日、9月25日、10月23日、11月27日、12月25日、1月22日、2月26日、3月26日

### ●時間

午前10時～午後3時

### ●会場

飯山商工会議所

### ●申込先

長野北年金事務所 お客様相談室  
電話026(244)4097



## 自衛官募集のお知らせ

### ●一般幹部候補生

- 資格 22歳以上26歳未満の者
- 受付 4月4日(金)まで

### ○試験日

- 1次 4月12日(土)・13日(日)
- 2次 6月1日(日)～7日(土)
- 海・空飛行要員のみ3次
- (海) 7月3日(木)～7日(月)
- (空) 7月19日(土)～8月8日(金)

### ●第1回 一般曹候補生

- 資格 18歳以上33歳未満の者
- 受付 5月7日(火)まで

### ○試験日

- 1次 5月17日(土)～25日(日)
- 2次 6月14日(土)～29日(日)

### ●第1回 自衛官候補生

- 資格 18歳以上33歳未満の者
- 受付 5月7日(水)まで

### ○試験日

- ウェブ試験
- 5月17日(土)～25日(日)
- 口述試験・身体検査
- 5月31日(土)～6月8日(日)

### ●問合せ

自衛隊長野地方協力本部  
電話026(235)6028

## 会員募集のお知らせ

家にいるだけじゃ、もったいない  
シルバー人材センターでお仕事をして  
健康寿命を延ばしませんか

お気軽にお問い合わせをお願いします

### ◆入会説明会

毎月の第2水曜日 午後1時30分から  
シルバー人材センター会議室  
(3月の第2火曜日は木島平村農村交流館で開催)

### ◆対象

飯山市・木島平村に住所がある方  
原則60歳以上の方 働く意欲がある方

公益社団法人 飯山地域シルバー人材センター 電話 0269-63-2915

この広告は、「厚生労働省委託事業 高齢者活躍人材確保育成事業」を活用しています。

村税等の口座振替日は3月25日(火)です。  
前日までに口座残高の確認をお願いします。

社協関係の行事は33ページ  
「社協の予定」をご覧ください。

3月

4 金	3 木	2 水	1 火	31 月	30 日	29 土	28 金	27 木	26 水	25 火	24 月	23 日	22 土	21 金	20 木
木島平小学校入学式 10時～ 13時30分～		おひさま保育園入園式 10時～ 心配ごと相談 9時～11時			休日エコプラザ 9時～11時45分 村税等納期限		事業所エコプラザ 14時～14時30分		おひさま保育園卒園式 10時～ 放送番組審議会 16時30分～ 道の駅再整備計画説明会 14時～18時30分 社会人権同和教育専門指導員会議 18時30分～	農業委員会総会 16時～ 村税等口座振替日	教育委員会定例会 15時～			早稲田大学地域連携WS最終報告会 10時～ コミュニティ・スクール推進委員会 17時～	木島平ジュニア大回転スキー競技大会 春分の日

## 林業退職金共済制度 (林退共)のご案内

林退共は昭和57年に発足した林業界で働く方のために国が作った退職金制度です。この制度は事業主の方が従事者の働いた日数に応じて掛金となる共済証紙を共済手帳に貼り、その従事者が林業界をやめたときに林退共から退職金を支払うという、林業界全体の退職金制度です。

### ◎問合せ

独立行政法人 勤労者退職金共済機構  
電話 03 (6731) 2889



## ごみの処分量

燃える ごみ処分量	令和7年2月	令和6年2月	前年同月比
	48,420kg	55,300kg	88%
燃えない ごみ処分量	令和7年2月	令和6年2月	前年同月比
	1,300kg	1,780kg	73%

## 古紙の売払金額

令和7年2月

品目	重量	単価	金額(税込)
新聞	700kg	14.0円/kg	10,780円
雑誌	2,140kg	12.0円/kg	28,248円
段ボール	900kg	13.0円/kg	12,870円
紙パック	30kg	10.0円/kg	330円
合計			52,228円

## ◎毎月の友引は事前相談

お葬式の費用に関する漠然とした不安を抱く方は、多くいらっしゃいます。  
専門のスタッフが、そういった不安を取り除くために事前相談を受け付けております。お気軽にご連絡ください。



(有)樋口造花店

☎ (0269) 62-2677



葬儀・お通夜・法要・お斎会場

セピアホール樋口

有料広告

# 4月 ぐらしのカレンダー

<b>か</b> 人権かるた 悲しい気持ち みんなで聞いて あげようよ	20 日	19 土	18 金	17 木	16 水	15 火	14 月	13 日	12 土	11 金	10 木	9 水	8 火	7 月	6 日	5 土
	家庭の日	第19回みゆきの風景画展 (5月10日)				民生児童委員協議会定例会 14時 広報配布日			春の火災予防パレード				下高井農林高校入学式 9時15分			

## すこやか子育てカレンダー

[3月20日(木)～4月19日(土)]

### 予防接種

受付：13:00～13:15  
 場所：保健センター  
 ●四種・五種混合：3月24日(月)  
 ●B型肝炎・ロタウイルス・  
 麻しん風しん混合：4月7日(月)

### BCG 予防接種

日にち：4月14日(月)  
 受付：11:45～12:00  
 場所：木島平クリニック  
 対象：令和6年9月生



### おひさま広場

保護者同士の交流の場として、おひさま保育園プレイルームを開放します。  
 日時：月曜日～金曜日(保育園開所日)  
 9:00～11:30  
 ※第1木曜日は9:00～15:00  
 ※3月26日(水)～4月2日(水)は保育園春休みのため休館となります。

☆春休み あそびの広場のご案内☆  
 保育園が春休みの5日間、日中のあそび場を開放します。ぜひご利用ください。

日付：3月26日(水)～4月1日(火)  
 (ただし、土日を除く)

時間：9:00～15:00

場所：農村交流館の畳の部屋

※飲食可能です。ごみは各家庭でお持ち帰りください。

### おひさま教室

場所：おひさま保育園プレイルーム

●4月8日(火) 9:45～  
 「自己紹介と名札づくり」  
 新年度初めての教室です。

●4月15日(火) 9:45～  
 「親子ふれあい遊び(運動)」  
 マット運動や簡単な運動遊具を用意しています。親子で一緒に体を動かしましょう。



### 2月の出動件数 (岳北消防本部)

つなげよう 防火のバトン 火災ゼロ

市町村	火災	救助	救急	市町村	火災	救助	救急	市町村	火災	救助	救急
木島平村	0件	0件	33件	野尻温泉村	0件	0件	49件	その他	0件	0件	5件
飯山市	0	0	129	栄村	0	0	26	《合計》	0	0	242

# 生き活き 木島平

No. 586

みんなであそびを  
つくりだす村

自然と文化を守る 人と地域をつなげる



発行：木島平村公民館  
 編集：公民館報編集委員会  
 住所：長野県下高井郡  
 木島平村大字上木島1762  
 TEL：0269 (82) 2041  
 FAX：0269 (82) 4020  
 E-mail：  
 kouminkan@vill.kijimadaira.lg.jp

## 令和7年 第1回 分館長主事会が開催されました

2月7日、第1回の分館長主事会が開催されました。会長に千石の山田勇氣さん、副会長に西町の関藤男さんと小見の山崎茂雄さんが選出されました。

今年1年間、分館長・分館主事の皆さんと、公民館活動を進めていくこととなります。よろしくお願ひ致します。

## 令和7年 分館役職員名簿 (敬称略・ふりがな略・一部常用漢字使用)

北	内	稲	和	小	中	栄	馬	平	上	千	原	部	中	西	市	庚	高	南	池	西	中	大	柳	山	糠	集
鴨	山	荷	栗	見	村	町	曲	沢	千	石	大	谷	島	小	之	石	石	鴨	の	町	町	町	久	山	千	落
本	島	佐		山		小			高			勝	野	岩	土	高	豊	土		関		湯	高	丸		分
山	崎	藤		崎		林			木			山	口	井	屋	田	屋			藤		本	橋	山		館
寛	紀	富		茂		史			貴		阿	喜	明	明	聖	清	和		原		森	直	隆	寛		長
仁	明	武		雄		川			和		部	朝	夫	史	春	慶					俊	木	人	高		主
																					紀	島	川	高		事
片	小	山		山		丸			竹		山	片	石	小	湯	高	芳		政	石		宮	川	高		主
所	林	壽		崎		山			内		田	平	川	林	本	橋	川		彦	川		島	島	木		事
恵	稔	智		章		辰			賢		勇	和	一	一	幸	中	川		義		和	島	直	優		事
蔵	幸	之		広		也			児		氣	生	忠	晴	仁	美	誠		晃		彦	彦	樹			



本年度の古文書講座は、2月3日、2月17日、3月3日の全3回シリーズで開催されました。安永6年(一七七七年)に起きた百姓一揆の記録「中野騷動記」につ

## 令和6年度 古文書講座開催



いて、村文化財調査専門幹の樋口和雄さんを講師に、当時の原文(古文書)と、その解説書をテキストに講義いただきました。



# スノーパラダイス

雪と仲良くなるっっ



2月2日、村青少年育成会連絡協議会と育成会実行委員会の主催で『スノーパラダイス』を開催しました。今回は、農村交流館のグラウンドの雪を使って、雪合戦や宝探しなどを行いました。  
来年度も様々なイベントを企画しますので、ぜひご参加ください。



# 令和6年度せつこ塾閉講

第10回 写真で見る木島平の星空と宇宙の話

本年度最後の第10回せつこ塾は 2月19日、「写真で見る木島平の星空と宇宙の話」を演題に、芳原 前公民館長よりお話いただきました。本年度の活動を締めくくりました。  
講話後は、本年度のまとめと出席優良者表彰を行いました。  
最後に、合唱と軽運動も行いました。

# 自分のカラダをもっと知ろう！

## ～冬場の健康運動講座～

『自分のカラダをもっと知ろう！』は、昼の部として、2月5日にリズムフィットネス、2月14日に筋力アップ体操、2月18日にポッチャ、2月25日に健康運動教室を行いました。

また、夜の部として、2月28日にヨガ教室を行いました。昼もしくは夜のみ参加の方、両方参加の方など、それぞれのスタイルで、この冬の運動不足解消を行ってました。



ポッチャ



リズムフィットネス



ヨガ教室



筋力アップ体操

# 令和6年度「大人の楽しい英会話」閉講

大人の楽しい英会話は、本年度6月から始まり、3月14日に全10回を終了しました。回を重ねるごとに、参加者が少しずつ増え、英語に興味のある方が毎回熱心に受講されていきました。



毎月、旬のネタを英語で講義



ペアで英語版「私ほ誰？」をしている様子



サンタ姿で講義するジャステン先生

※ Assistant Language Teacher  
／ 外国語指導助手

また、10月にはハロウィン、12月にはクリスマス、2月にはバレンタインをテーマに講座を行いながら、当日はそのパーティーを行うなど、先生も受講生もみんなで楽しんでいました。来年度も小学校ALT(※)ロス・ジャステン先生を講師に、4月から毎月1回の開催で継続しますので、ご興味のある方はご連絡お待ちしております。

0269(82)2041

公民館

# 図書館だより

今月の一冊 公民館図書委員 平野 大輔

恐怖と郷愁を描いた人気シリーズの第一作目。  
営繕とは建物などを修繕することである。

「あなたは霊能者とか、そういうのかしら？ 靈感があるとか？」

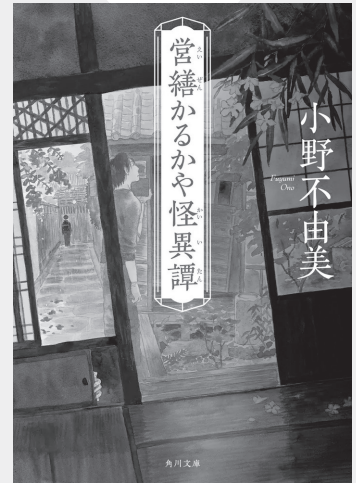
「ぜんぜんないと思います。どういうわけか、こういう依頼を引き受けることが多いんです。」

主人公の「かるかや」尾端は、建物や場所についての霊を、大工の仕事、つまり、改修や改築することによって鎮める。ただし、除霊や成仏させるわけではなく、その怪異が住人に害を及ぼさないようにするだけである。いわば共存である。

各話ごとに、依頼主に寄り添った尾端の仕事ぶりが心地よい。また、個人的には、建物の間取りを頭の中で想像して、読み進めるのが、楽しかった。もちろん小野不由美が得意とするじわじわくる恐怖も味わえる、怪談文芸の傑作。

『営繕かるかや怪異譚』

小野不由美 / 著



## ☆新着図書☆

平等について、いま話したいこと (マイケル・サンデル、トマ・ピケティ) 親子で哲学対話 (苦野一徳) 時代を超えた「つながり」で読み解く日本史 (松本一夫) 基礎からレッスンはじめてのドイツ語 (穴戸里佳) 地方消滅2 (人口戦略会議) 御獄山噴火生還者の証言 (小川さゆり) 道草ワンダーランド (多田多恵子) はじめて学ぶ哺乳類 (山本俊昭) とっさに言葉が出てこない人のための脳に効く早口ことば (川島隆太) 図解でわかるカーボンニュートラル (エネルギー総合工学研究所) 子育てのもー。図鑑 (つむばば) 農家が教える田畑の排水術2 (農文協) 藍を継ぐ海 (伊与原新) 皇后は闘うことにした (林真理子) 60分でわかる! 改正景品表示法超入門 (染谷隆明) DTOPIA (安堂ホセ) ゲーテはすべてを言った (鈴木結生)

## ☆児童図書☆

工場大ずかん (うえたに夫婦) 拓ちゃん博士のよく飛ぶおり紙ヒコーキ教室 (戸田拓夫) おやつどろぼう (阿部結)



ちっちゃな図書館

往郷911-7若者センター内 ☎82-3111(内線206) 月曜日休館  
開館時間・平日9時~17時45分 / 土日祝8時30分~17時15分



「朝、さびかったから、凍み渡りしてたら、がんばらなくなって、おっこちそうになっちゃったさ」  
(朝、寒かったから、雪の表面が凍った上を歩いてたら、穴が開いてて、落ちそうになっちゃったよ)  
「そしたら、朝学校に遅れそうになっちゃったから、慌ててとんできた」  
(そんなことをしてたら、朝学校に遅れそうになっちゃったから、慌てて走ってきた)  
「またある日のこと」  
「こなえた、笹の葉でけつぞりして遊んできた」  
(この間、笹の葉をお尻に敷いてソリにして遊びました)  
「夕方、一緒に遊んでた友達のかあちゃんから『へえおせから、まんまくってげ』ってせわれて、一緒にまんまくって帰ってきたで」  
(夕方、一緒に遊んでいた友達のお母さんから『もう遅いから、ご飯食べていきなさいよ』と言われて、一緒にご飯食べて帰ってきたよ)



# 社協だより

No.374

さわやか笑顔さん



下高井農林高校 教員  
長原 正夫さん

地域に密着した  
福祉教育の推進  
を担当されてい  
ます。

## 令和7年度

### 「ボランティア活動保険」 加入申し込みについて

#### ボランティア活動保険とは？

ボランティア活動中のさまざまな事故による「ケガ」や「損害賠償」を補償します。



#### ◆ご加入いただける方

当会が運営するボランティアに属される方、当会に登録されているボランティア、ボランティアグループ、団体の方が対象となります。

#### ◆保険の補償を受けられる方

- ・ケガの補償：ボランティア個人
- ・賠償責任の補償：ボランティア個人、ボランティアの監督義務者、NPO法人

#### ◆対象となるボランティア

- ①「自発的な意思により他人や社会に貢献する無償のボランティア活動」で次の①から③までのいずれかに該当する活動とします。
- ②グループの会則に則り企画、立案された活動であること。（社会福祉協議会に登録されていることが必要です。）
- ③社会福祉協議会に届け出た活動であること。

#### ◆補償期間

令和7年4月1日～令和8年3月31日まで

※中途加入の場合は、加入申込手続き完了日の翌日午前0時から令和8年3月31日となります。

## ボランティア行事保険

地域福祉活動やボランティア活動のさまざまな行事における

◎主催者や参加者のケガ ◎主催者の賠償責任（主催者責任）を補償します。

加入申込人（ご加入いただける方）  
社会福祉協議会およびその構成員・会員ならびに社会福祉協議会が運営するボランティア・ボランティアセンターなどに登録されているボランティア、ボランティアグループ、団体。※必ず行事主催者が申し込みを行ってください。

#### ◆被保険者（保険の補償を受けられる方）

ケガの補償・・・行事参加者全員（主催者個人）を含みます）

賠償責任の補償・・・行事主催者および共催者

#### ◆対象となる行事

地域福祉活動やボランティア活動の一環として国内で行われる各種行事。  
※地域福祉活動とは、地域住民や関係団体（自治会、町内会などを含む）、ボランティアなどが参加する活動で地域の福祉を高めるために取り組むさまざまな活動です。  
・対象とならない行事もあります。ご相談ください。

#### ◆補償期間

行事開催時期（加入手続き完了日の翌日午前0時以降の行事開催日を補償します。）

#### ◆保険料（1名あたり）

Aプラン（宿泊を伴わない行事）、Bプラン（宿泊を伴う行事）、Cプラン（宿泊を伴わないかつ参加者が事前に特定できない行事）の3プランがあります。

#### 保険料（1名あたり）

Aプラン（宿泊を伴わない行事）、Bプラン（宿泊を伴う行事）、Cプラン（宿泊を伴わないかつ参加者が事前に特定できない行事）の3プランがあります。（団体割引15%適用済）

Aプラン <sup>(※1)</sup> （宿泊を伴わない行事）		
A1行事	A2行事	A3行事
1日 28円 （最低保険料 560円）	1日 126円 （最低保険料 2,520円）	1日 248円 （最低保険料 4,960円）

Bプラン <sup>(※2)</sup> （宿泊を伴う行事）			
1泊2日（2日間）	241円	4泊5日（5日間）	354円
2泊3日（3日間）	295円	5泊6日（6日間）	359円
3泊4日（4日間）	300円	6泊7日（7日間）	364円

Cプラン（宿泊を伴わないかつ参加者が事前に特定できない行事）	
A1区分の行事 1日 28円（最低保険料 560円）	

（注）Cプランは行事区分表「A1区分」で、かつ、建物内（施設内）で開催する行事、または屋外の場合は、フェンス等で開催場所の境界が明確に区分でき、その中にある全員が参加者である行事に限ります。

この社協だよりは共同募金の配分金で発行されています。



発行：社会福祉法人  
木島平村社会福祉協議会  
住所：木島平村大字往郷908-3  
TEL：0269(82)4888  
社協ホームページ  
<https://sites.google.com/view/kijima-syakyo/>

事業所  
紹介

**楽・楽貯筋教室**

楽しく、簡単運動で筋肉を貯筋  
しませんか？

筋肉は歳を重ねてからでもつけ  
ることができます。

楽・楽貯筋教室では、ストレッチ  
運動、筋力トレーニング、道具  
(セラバンド)を使った運動、リ  
ズム体操などを取り入れています。

◇場 所：若者センター研修室等

◇日 時：月9回《各地区3回》  
(午後2時30分～午後3時30分)

◇利用料：100円

◇その他：送迎ご希望の場合はお  
問い合わせください。

**利用者の声**

「接骨院に通っていたが、貯筋教室  
に通ってからは行かなくてよくなっ  
た。」  
「みんなで体操をすると楽しい。」  
「テレビを見て毎日体操している。  
足が痛かったが良くなった。」  
などの効果を実感していただいでい  
ます。

\*参加者随時募集中

木島平村社会福祉協議会

TEL (82) 4888



担当：滝澤深幸  
・健康運動実践指導者  
・パラスポーツ初級指導員

**「貯筋運動」の行い方**

**毎日コツコツ貯筋しましょう**



1. 椅子座り立ち

テンポよく  
16回

椅子に浅く腰掛け、  
前の椅子につかまって  
立つ座るを繰り返す。



2. もも上げ

左右  
16回

立ち椅子に手を添え、  
椅子の反対側の脚を  
ひざを曲げながら上げ下げ。



テンポよく  
16回

3. 背伸び

椅子の背を持って  
支えながら立つ。  
つま先立ちをして  
元に戻すを繰り返す。



左右  
16回

4. 横への脚上げ

椅子の背を持って立ち、  
片足を真横に向かって  
上げ下げを繰り返す。



ゆっくり  
上げ下ろし  
8回

5. 上体起こし

背中を丸め、腕を胸で交差させ、  
へそを見る感じで上体を起こす。  
背に座布団などを置いて補助に。

**今月のふれあいランチ**

第2、4水曜日を活動日  
とし、地域ボランティア  
の協力のもと配食サービ  
スを行っています。

1食：400円

昼食のみ(11時～12時の  
間にお届けします)

対象となる方は  
右記のとおりです

- ・一人暮らしの高齢者、障がい者
- ・高齢者、障がい者のみの世帯
- ・昼間、高齢者、障がい者のみとなる世帯

栄養豊富な手作りお弁当はいかがですか？

ご利用を希望される方は、社協  
尾澤までご連絡ください。  
調理にご興味のある方、配達に  
ご協力いただける方、  
是非ご協力ください。



【2月12日】  
・ごはん ・ベーコンポテトパイ  
・鶏肉のコンフレック揚げ  
・青菜のおひたし ・酢の物  
・くだもの



【2月26日】  
・ちらし寿司 ・天ぷら ・くだもの  
・鶏肉と白菜 ・人参の煮物  
・ほうれん草の白和え

**社協の予定 3/14～4/30**

3/19(水) ○安心買い物ツアー  
○無料法律相談<予約制>  
相談員…長野県弁護士会派遣弁護士

3/26(水) ○ふれあいランチ  
○集まろう！通いの場「ピース」

4/2(水) ○心配ごと相談(相談員…行政相談委員、  
調停委員、民生児童委員)

4/9(水) ○ふれあいランチ

4/10(木) ○集まろう！通いの場「ピース」

4/16(水) ○安心買い物ツアー

4/23(水) ○ふれあいランチ

4/24(木) ○集まろう！通いの場「ピース」

# 人の動き

3月掲載承諾分

※氏名の一部に常用漢字を使用・敬称略で記載

## こんにちは赤ちゃん

誕生日	集落	氏名	父・母
2.14	部谷沢	佐藤 大桜くん	(堯・渚)

## ごめいふくをお祈りします

亡くなられた日	集落	氏名	年齢
2.13	中村	宮嶋 みち子	(97)
2.14	内山	小林 マサエ	(94)
2.16	南鴨	山田 豊作	(89)
2.22	柳久保	山田 和子	(95)

## 望月 紘ちゃん

令和4年11月15日生まれ  
(大町区 / 魁斗さん・美里さん)



音楽が流れてくると、笑顔でダンスをするほど踊ることが好きなおままごとやアンパンマンにはまっています。

2歳くらいのお子さんを大募集！掲載されたご家庭には、ふう太ネットでの放送を収録したDVDまたはBDのどちらか1枚と広報誌3冊をプレゼントします。詳しくは政策情報係（内線114）までご連絡ください！

## 木島平村とLINE でつながりませんか

**【登録者数 1,900人突破！】**

村の防災や子育て、イベント情報などホットな話題を迅速にお届けします。



## 世帯と人口

3月1日現在  
(令和2年国勢調査に基づく推計値)



1,526 (-3)



1,940 (-5)



2,090 (-3)



4,030 (-8)

## 世界の秩序

村長ひとこと (106)

日本では長らく終身雇用であり、今でも主流です。しかし、転職する若者が増えています。理由は様々あり、思っていた職場と違った、給料など条件に不満がある、キャリアアップしたいなど。少子化や人口減少で人集めに苦労している企業が常に募集しているのも一因です。テレビでは転職を促すCMが度々流れます。そして、定年後も再雇用で働く人が増えました。これまで60歳で自動的に肩書が農業に変わった農村では、就農年齢が上がりました。これも農家数減少の一因です。一方、アメリカは年功序列ではなく、自分のスキルを特定の仕事に生かすジョブ型と言われます。スキルが待遇面で評価されなければ辞めて次へ、スキルが足りないと思えば再教育で学び自分の価値を高めます。生涯に転職が10回以上は当たり前とのこと。そんなアメリカでは、タリフマン（関税男）を自負する大統領に変わり、世界の貿易やサプライチェーンが混乱しています。アメリカ国民にとって良くなるのか悪くなるのか、いずれにしてもアメリカ国民が選んだ大統領です。

また、政府機関の職員が次々に首になつていきます。大統領の考えにそぐわない職場は、ほぼ機能しなくなりました。地球温暖化などこれから必要と思われる部署が主です。いくら転職慣れた国柄とは言え、突然は厳しい。主導している「政府効率化省」のトップは有名な実業家かつ大富豪です。立場は選挙や議会で決めたわけではない一国民とのこと。不思議なことに批判や反対はあっても止められません。あらゆる面で世界の秩序を変える強大な力を持つアメリカの在り方は他人事ではありません。

木島平村長 日暮 正博