



# きじま平

## みんなに見守られて入学式

木島平小学校の入学式が4月7日に行われ、保護者や在校生に見守られ、1年生25人が誕生しました。



# 4

No. 168  
平成26年

### 主な内容

☆広報きじま平	2～21・34
☆議会だより	22～27
☆館報生き生き木島平	28～31
☆社協だより	32～33





## 特集

### ●平成26年度村の予算

# 平成26年度の予算

「誇れるふるさと木島平」を  
村民協働でつくるために

～農村文明の創生と持続可能な村づくり～

平成26年度一般会計予算は33億5350万円、前年度に比べ1億8649万円の減額となりました。減額の主な要因は、旧北部小学校舎の後利用として進めてきた介護施設整備事業が完成したことによるものです。この他にも持続可能な村づくりに必要な費用を予算化しました。

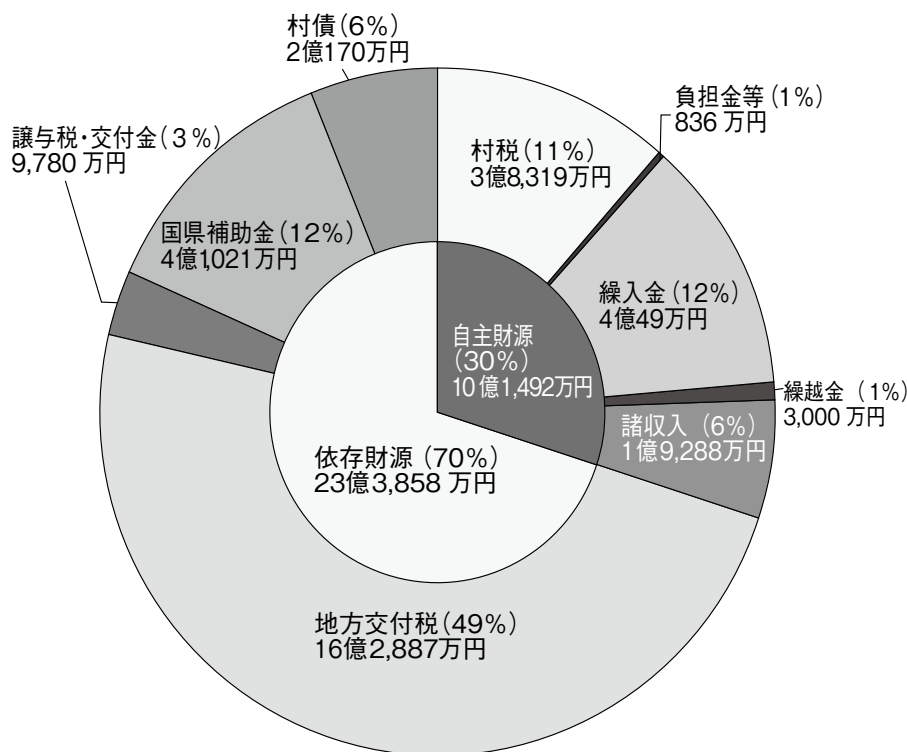
## 歳入

村税は、東日本大震災を受け、今後の防災対策に備えるための自主財源として個人住民税均等割を一律500円引上げたこと等により、前年度比1.4%（725万円）の増収を見込み、村税全体では

3億8319万円を見込みました。歳入の大半を占める地方交付税は、前年度比2.7%（4650万円）増の16億2887万円を見込みました。村債は、道路の新設改良工事や村民会館解体などに係る財源として過疎債を9870万円、林道清水平線の改良工事に係る財源として辺地債を1000万円

円見込みました。また、国から交付される地方交付税の代替財源的な臨時財政対策債は9300万円

を見込みました。村債全体では前年度比56.2%減の2億170万円を見込みました。



歳入 33 億 5350 万円

# 歳出

◇**総務費** 前年度比5・5%、2639万円の減額を見込みました。主な事業は馬曲川第2発電所建設に向けた「小水力発電推進事業」などを計上しました。

◇**民生費** 前年度比33・3%、3億4711万円の減額を見込みました。これは前年度「旧北部小学校を活用した介護施設整備事業」が完了したことによるものです。

◇**農林水産業費** 前年度比35・8%、1億19万円の増額を見込みました。これは、木質バイオマスエネルギーの活用及び研究を行う「木質バイオマス利活用推進事業」や、認定農業者への農業機械導入補助を行う「経営体育成支援事業」などを新たに計上したことによるものです。

◇**土木費** 前年度比23・1%、1億1931万円の増額を見込みました。これは主に、村道4号線などの村道改良工事を行う「道路新設改良事業」や、新幹線開業に合わせて飯山駅から村内への交通手段の検討としてバス運行を行う「二次交通推進事業」などを計上したことによるものです。

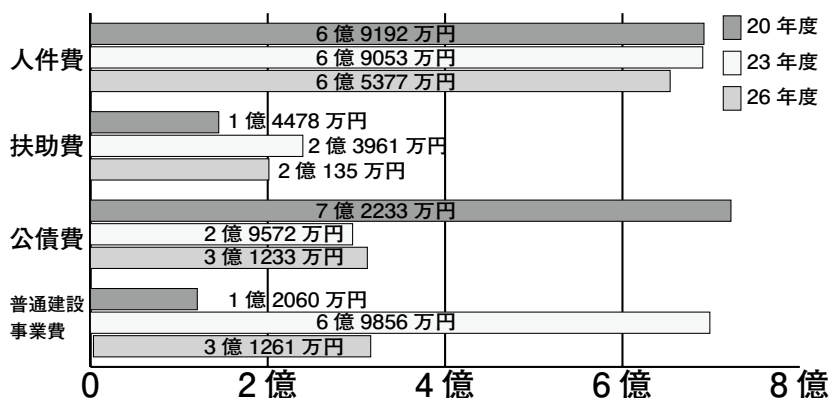
◇**消防費** 前年度比29・3%、5735万円の減額を見込みました。これは主に、岳北消防署の新

庁舎建設に伴う負担金が減額となったことによるものです。

◇**教育費** 前年度比22・5%、5778万円の増額を見込みました。主な事業は、役場周辺整備事業の再整備に伴い村民会館施設等の解体経費などを計上したことによるものです。

◇**公債費**（借金の返済） 前年度比0・8%、236万円の増額を見込みました。なお、平成26年度末の地方債残高は前年度から747万円減少し、28億1882万円と見込みました。

性質別歳出予算の推移（一般会計）



## 特別会計

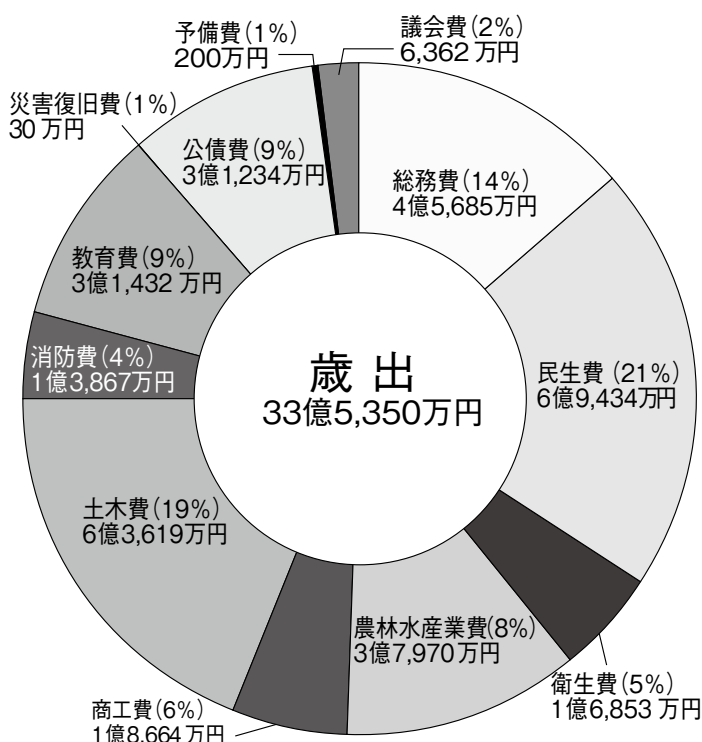
会計名	予算額	前年度比
情報通信	1億404万円	3.9%
学校給食	2,275万円	▲3.2%
奨学資金貸付事業	1,140万円	▲9.5%
後期高齢者医療	5,319万円	8.1%
国民健康保険	5億5,603万円	3.3%
介護保険	6億818万円	9.8%
計	13億5,559万円	6.1%

## 法非適用公営企業会計

会計名	予算額	前年度比
観光施設	3,484万円	47.1%
下水道	4億6,052万円	27.8%
農業集落排水事業	1,966万円	0.1%
高社簡易水道	1,218万円	▲37.9%
計	5億2,720万円	24.6%

## 公営企業会計

会計名	予算額	前年度比
水道事業	2億4,671万円	81.1%



# 行う主な事業

☆: 新規事業

□: 拡充事業

○: 継続事業

## 持続可能な基盤づくり

### ◆将来を見据えた村づくり

#### □遊休荒廃農地活用推進事業

家畜の放牧による遊休農地の再生・耕作放棄地対策協議会への農業機械導入補助など（5,106 万円）

#### ○農業担い手育成支援事業

新規農業後継者を支援するための補助金（400 万円）

#### ☆経営体育成支援事業

認定農業者への農業機械導入補助（738 万円）

#### ○農村文明推進事業

農村学講座の開催や大学生が農村社会を学ぶ大学コンソーシアム事業など（1,129 万円）

#### ☆広報広聴事業

村政 60 周年に向けた取り組み（村政要覧発行に向けての企画立案）など（130 万円）

#### ○外来植物駆除事業

ニワウルシ・セイタカアワダチソウなどをヤギの放牧等により駆除するための経費（295 万円）

### ◆安全・安心の村づくり推進

#### □災害対策事業

水防資材の購入や有事の際に区長や消防団幹部に  
防災情報をメール配信するシステム導入など  
（268 万円）

### ◆自然エネルギーの利活用研究と推進

#### □自然エネルギー活用推進事業

- ・木質バイオマスエネルギーの利用拡大に向けた研究やペレットストーブ導入に対する補助金（53 万円）
- ・馬曲川第 2 発電所建設に向けた小水力発電推進にかかる経費（1,983 万円）



現在の馬曲川発電所

## 誰もが健康に仲良く暮らせる村づくり

### ◆健康づくりの推進

#### ☆健康長寿の村づくり事業

農村環境を生かした健康づくり計画の策定や集落園芸福祉の実践にかかる経費（100 万円）

#### ○健康アカデミー推進事業

開始から 5 年目となる健康づくり講座「健康セミナー」を実施（339 万円）

#### ○健康管理検診の実施に係る経費（243 万円）

#### ○各種がん検診事業（513 万円）



# 平成 26 年度に

## 農を基軸とした交流の村づくり

### ◆農の魅力づくりの推進

#### ○木島平米ブランド確立

木島平米の PR 及び香港輸出や村の特産品の PR などにかかる経費（416 万円）

#### □生消交流事業

調布市新鮮屋の運営に係る経費や「新鮮屋マルシェ」の開催にかかる経費（149 万円）

### ◆農の環境整備

#### ○木島平型住宅推進事業

村産材を利用するなどの要件に該当する住宅の新築・増改築に対する補助金など（320 万円）

#### ○農村交流館事業

農村交流館及びふるさと資料館の管理運営にかかる費用（771 万円）

#### ○芸術文化施設管理事業

郷の家及び中町展示館の管理運営にかかる経費（128 万円）

### ◆交流の拡大推進

#### ☆二次交通推進事業

新幹線飯山駅開業に向けた二次交通体制の整備推進（606 万円）

#### ○農村体験交流促進事業

浜松市・袋井市などとの交流促進事業（511 万円）



ふるさと資料館

## 子育てと教育の村づくり

### ◆木島平型教育の推進

#### □コミュニティスクールの推進

検討を重ねてきた学校運営について地域全体で取り組むもの（84 万円）

#### □木島平型教育づくり事業

小学生の八丈島交流や児童が宿泊しながら学習を行う通学合宿にかかる経費（610 万円）

#### ○放課後子ども教室推進事業

放課後、長期休み中に児童生徒へ様々な体験活動を実施する経費（590 万円）

#### ☆保育所管理運営事業

子育て世帯の負担軽減のため、第 3 子以降の保育所使用料無償化（未満児を除く）（260 万円）

### ◆乳幼児期の発達支援

#### ○特別保育・発達支援事業（1,296 万円）



## 副村長に

### 浦山宏一さん

村議会3月定例会で副村長に内山の浦山宏一さん（61）が選任同意され、任命されました。任期は4月1日から4年間です。



こういち  
浦山宏一さん  
(内 山)

## 教育委員に

### 佐藤さん、本山さん

村議会3月定例会で教育委員に、西小路の佐藤秀雄さん（64）、中村の本山三智子さん（55）が選任同意され、教育委員会臨時会で、教育委員長職務代理者に佐藤委員が選出されました。

教育委員長職務代理



ひでお  
佐藤秀雄さん  
(西小路)  
任期：4月1日から  
4年間

写真2段目



みちこ  
本山三智子さん  
(中 村)  
任期：4月1日から  
3年6カ月

## 公民館長に

### 小林恵子さん

4月1日の教育委員会で、井原満明前公民館長に代わり、前教育委員長職務代理の小林恵子さん（62）が任命されました。任期は4月1日から2年間です。



けいこ  
小林恵子さん  
(南 鴨)

## 固定資産評価審査委員に

### 渡辺吉基さん

村議会3月定例会で固定資産評価審査委員に中町の渡辺吉基さんが選任同意され再任されました。



よしもと  
渡辺吉基さん  
(中 町)

## 消防団幹部人事

任期満了に伴う、消防団団長及び副団長の人事について現団長及び現副団長の再任が決まりました。また、4月9日に行われた北信消防協定期会総会において、山崎団長が『北信消防協会会長』に選出されました。

任期はいずれも平成26年4月1日（平成28年3月31日）までの2年間です。

### 団 長



たかお  
山崎孝雄さん  
(稲 荷)

### 副団長



よしかず  
滝沢良一さん  
(中 島)

## 村退職職員

\*3月31日付け  
内藤克彦さん（前民生課長）  
鷲野むつ美さん（前主査保育士）

## 村採用職員

新規採用職員

\*4月1日付け



民生課  
生活環境室  
高木 伸至  
(22・中村)

## 地域おこし協力隊員

4月1日付けで3人の地域おこし協力隊員が採用になりました。お気軽に声をかけてください。



生涯学習室  
しばたげんた  
柴田源太  
(31・東京都)



農の拠点施設推進室  
鈴木すみれ  
(23・長野市)



農村文明塾事務局  
ばばちはる  
馬場千遥  
(22・奈良県)



## 小中学校の人事異動

### ありがとうございました（転出）

（職名） （氏 名） （校名は転出先・敬称略）

#### ☆木島平小学校

養護教諭	滝沢真紀子	退職
教頭	木内理枝子	浅科小（佐久市）
教諭	浦野 紫	平岡小（中野市）
教諭	玉井 久茂	山ノ内東小（山ノ内町）
教諭	市村 昌平	中野小（中野市）
講師	斉藤 亮太	成田市教育委員会（千葉県）
主事	横田 愛子	長野北部中（長野市）
講師	橋本 雪絵	長沼小（長野市）

#### ☆木島平中学校

教頭	町田 喜範	南牧南小（南牧村）
専門幹	山室 雅子	退職
教諭	武田 光枝	中野平中（中野市）
教諭	山崎 亘	大岡中（長野市）
教諭	上治 真子	奈川中（松本市）
教諭	関谷加代子	長野養護学校（長野市）
講師	丸山 剛	千田中（新潟県小千谷市）
講師	岩波 卓真	野沢温泉中（野沢温泉村）
講師	石田 勝雄	退職

### よろしくおねがいします（転入）

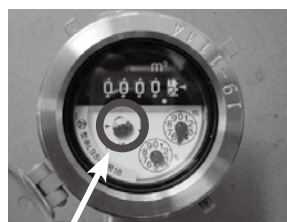
（職名） （氏 名） （校名は旧勤務先・敬称略）

#### ☆木島平小学校

教頭	野村 修治	清水中（松本市）
教諭	本山 貴雅	中野平中（中野市）
教諭	今井 輝彦	穂高北小（安曇野市）
養護教諭	古田 庸江	豊丘小（須坂市）
主査	金井 良行	高社中（中野市）
講師	湯本裕太郎	文教大学
講師	岩本志保子	木島平中（兼務）

#### ☆木島平中学校

教頭	湯本 武利	下高井農林高校
教諭	笠原 富夫	高社中（中野市）
教諭	吉田 朋史	上田第四中（上田市）
教諭	胡桃沢輝彦	栄中（栄村）
主任	小松 ゆり	常盤中（須坂市）
講師	徳竹 夏生	信州大学
講師	中村 洸介	宇都宮大学



矢印の部分が家中の水を止めても回っている場合は漏水です。水道メーターは量水器ボックスの中にあります。

### 旧メーターの漏水確認

また、今回の検針の結果、漏水と疑われる場合は、検針員が直接お知らせするか、不在の場合は漏水の疑いがある旨のお知らせを置いていきます。漏水が確認され

ご確認ください。

今回の検針により、冬期間に使用した水量を計算し、期間中概算で納入いただいていた料金と実際にお使いいただいた分の料金の差額を、5月・6月分で調整します。詳しい結果は5月中旬にお送りします「冬期精算通知書」でご確認ください。

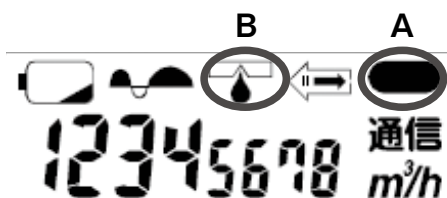
日ごろ、上下水道事業にご理解とご協力をいただきありがとうございます。

さて、積雪により冬期間行っていないかった水道・下水道のメーター検針を4月末から5月初めにかけて行います。（自動検針地区は除く）

## 今年も始まります 上下水道メーター検針

### ◇漏水の確認方法◇

- ① 自宅の全ての水道を止める。
  - ② Aのパイロットが回転している。
  - ③ Bが表示されている。
- ②・③がある場合は漏水しています。農村整備室か村の指定工事店にご相談ください。



### 電子メーターの漏水確認

ましたら、村の水道指定工事店に修理の依頼をしてください。

なお、漏水の場合、ケースによって料金が減額される制度もありますので、役場農村整備室へご相談ください。

# 4月1日から料金等が変更になりました

4月1日からの消費税の税率改定に伴い、村で定めている使用料等が次のとおり変更になりました。住民の皆さんのご理解をお願いします。(水道料金、下水道使用料は7月請求分から適用になります)  
※詳しい内容は各担当までお問い合わせください。



## ◇加入分担金【高社簡易水道】 (円)

	高社地区		池の平地区		左記以外	
	現行	改正後	現行	改正後	現行	改正後
13 mm			60,000	61,700		
20 mm	190,000	195,400	70,000	72,000	480,000	493,700
25 mm			83,000	85,300		
30 mm	260,000	267,400	110,000	113,100	640,000	652,200
40 mm	390,000	401,100	170,000	174,800	990,000	1,018,200
50 mm	580,000	596,500	250,000	257,100	1,450,000	1,491,400

## ◇情報使用料 (円)

種別	基準	現行金額	改定金額
使用料 (月)	基本	2,100	2,160
	音声告知端末1台増	210	216
手数料	一時停止・再開・解除	1,050	1,080
	移転工事その他	電柱の移転費用を除く工事費実費	
	広告	525	540
加入負担金	平成17年4月1日以降	105,000	108,000

## ◇下水道使用料1月当り (円)

汚水量		現行金額	改定金額
10 m <sup>3</sup> まで (基本料金)		1,890	1,944
超過汚水量	10 m <sup>3</sup> を超え 50 m <sup>3</sup> まで	189	194
	50 m <sup>3</sup> を超え 100 m <sup>3</sup> まで	220	226
	100 m <sup>3</sup> を超え 200 m <sup>3</sup> まで	252	259
	200 m <sup>3</sup> を超えるもの	283	291

※7月請求分から適用になります

## ◇堆肥センター堆肥販売料金 (円)

製品名	単位	現行金額	改定金額
牛糞堆肥 (バラ)	1 t	5,775	5,940
牛糞堆肥 (袋)	30 ℓ	360	388
汚泥堆肥 (バラ)	1 t	3,675	3,780
汚泥堆肥 (袋)	30 ℓ	260	280

## ◇水道料金1月当たり【高社簡易水道同額】 (円)

メータ口径	基本水量	現行金額	改定金額
13 mm	8 m <sup>3</sup>	1,554	1,598
20 mm 25 mm 30 mm	30 m <sup>3</sup>	5,827	5,994
40 mm 50 mm	50 m <sup>3</sup>	9,712	9,990
超過水量 (基本水量を超える1 m <sup>3</sup> あたり)		204	210

※7月請求分から適用になります

## ◇計量装置使用料1月当り【下水道】 (円)

計量装置の口径	現行金額	改定金額
13 mm	160	165
20 mm	220	226
25 mm	250	258
30 mm	340	349
40 mm	360	370
50 mm	1,410	1,450

## ◇手数料【下水道】 (円)

区 分		現行金額	改定金額
排水設備確認検査手数料	1件当り	3,500	3,600
登録手数料	下水道指定工事店	10,000	10,280
	下水道排水設備責任技術者	5,000	5,140

## ◇手数料【上水道・高社簡易水道】 (円)

区 分	現行金額	改定金額
工事設計審査手数料	1,000	1,020
工事完成検査手数料	2,000	2,050
開栓、閉栓、廃止届出手数料	1,000	1,020
指定給水装置工事事業者証交付申請手数料	10,000	10,280

## ◇加入負担金【上水道】 (円)

メーターの口径	現行金額	改定金額
13 mm	60,000	61,700
20 mm	70,000	72,000
25 mm	83,000	85,300
30 mm	110,000	113,100
40 mm	170,000	174,800
50 mm	250,000	257,100

### 各担当室

【政策情報室 内線112】 情報使用料  
【農林振興室 内線131】 堆肥販売料金  
【農村整備室 内線143】 上下水道・工事



## 第6次総合振興計画の検討結果（途中経過）

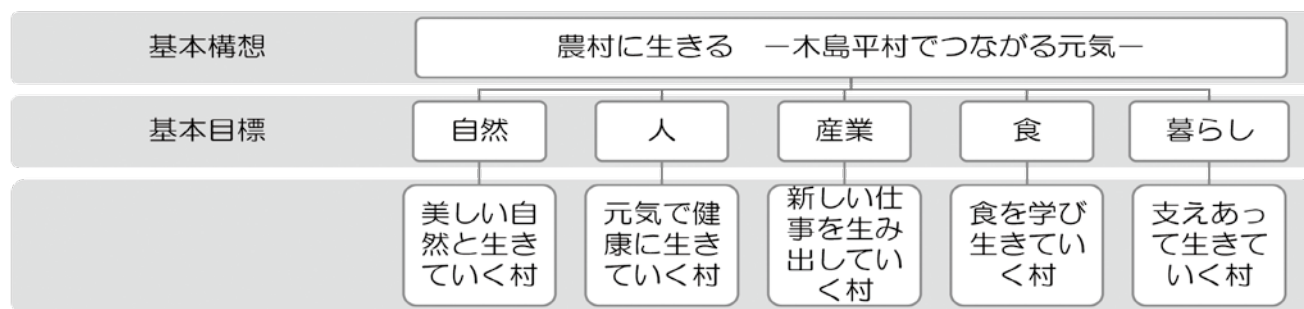
第6次総合振興計画の検討結果について（途中経過）

総合振興計画（基本構想）を検討するため、みんなの村づくり集会を4回開催し、この集会で出された意見の途中経過をご紹介します。今後、総合振興計画（基本計画）検討委員会において、分野別のより具体的な内容を検討し、全体的な計画にまとめていきます。


### ◆開催日◆

回	日程	内容
第1回	11月6日（水）	木島平村の課題と魅力を考えてみよう！
第2回	12月8日（日）	村で生活するうえでの将来像を話し合おう！
第3回	1月19日（日）	未来の自分を描いてみよう！
第4回	2月22日（土）	村でやりたいことを実現するために大事なことを考えよう！

### ◆総合振興計画の体系（案）◆



### ◆基本目標の項目（案）◆

<p><b>【自然】美しい自然と生きていく村</b></p> <p>村の豊富な自然から学び、自然の中で遊び、自然を維持しながら生きていくことが重要です。</p> <p>人が自然に寄り添って、目の前にある美しい自然を、後世にきちんと継承できる村を目指します。</p>	<p><b>【人】元気で健康に生きていく村</b></p> <p>子どもも大人も元気で健康に生活できる人を一人でも増やすことが重要です。</p> <p>村内だけでなく村外との交流を促進することによって、助け合いながら生きていく仕組みを構築していき、村で生活する一人ひとりの元気が増えていく村をめざします。</p>
<p><b>【産業】新しい仕事を生み出していく村</b></p> <p>村にある資源を生かし、新しい仕事を村でつくり、資源の循環、人の循環を促進することが重要です。</p> <p>また、農業も村の基幹産業として、新しい考えも取り入れながら、村の新しい仕事が広く知られる村を目指します。</p>	<p><b>【食】食を学び生きていく村</b></p> <p>村で生産される食材を見つめ直し、伝統料理の継承や新しい食品を生み出していくことが重要です。</p> <p>また、安心安全な食材を作り出すことを目指し、健康を意識した食事を提供できる村を目指します。</p>
<p><b>【暮らし】支えあって生きていく村</b></p> <p>時代は今、まさに少子高齢化を迎え、人と人とのつながりを大切に、世代間で支えあって生きていくことが重要です。</p> <p>村内外との交流の仕組みも確保しながら、村で生活する一人ひとりが支えあうことが大切だと実感できる村を目指します。</p>	

【政策情報室 内線111】

見直されました

## 後期高齢者医療保険料

後期高齢者医療制度の保険料率は、今後見込まれる医療費などの推計を基に2年ごとに見直されます。平成26・27年度の保険料率は、平成24・25年度と比べ医療費などの増加が見込まれることから、長野県後期高齢者医療広域連合議会2月定例会の議決を受け、次のとおり改正することになりました。

	改正前	改正後
均等割額	38,239 円	40,347 円
所得割率	7.29%	8.10%
限度額	550,000 円	570,000 円

※所得が少ない方の保険料の軽減は継続されます。

この改正は、後期高齢者医療制度の財政を安定的に運営するためのもので、みなさまのご理解とご協力をお願いします。

### ◇医療費適正化に向け、次の事項を心がけましょう

◎生活習慣病の早期発見のため、お住まいの市町村で実施している健康診査を受診し、健康保持に努めましょう。

◎同じ病気で複数の医療機関を受診することは、控えましょう。重複する検査や服薬により、かえって体に悪影響を与えてしまう心配があります。

◎後発医薬品（ジェネリック医薬品）は、先発医薬品と同等の効果をもち、費用も安くすみます。

「ジェネリック医薬品相談カード」を医療機関や薬局に提示し、利用について相談しましょう。

※保険料額は、収入金額や世帯構成により異なります。詳しくは左記までお気軽にお問合せください。

【生活環境室 内線123】

国民健康保険加入の70歳から74歳までの皆さん  
4月から医療費窓口負担割合が見直されます

70歳から74歳までの方の窓口負担は、法律上2割となっていますが、特例措置でこれまで1割負担とされてきました。平成26年度から国の医療制度改革により、より公平な仕組みとするため、この特例措置が見直されることとなりました。

見直しに当たっては、高齢の方の生活に大きな影響が生じることのないよう、平成26年4月2日以降誕生日を迎える方から段階的に実施されることとなりました。

負担割合	対象者
2割負担となる人 (一定所得がある人はこれまでどおり3割負担です)	・平成26年4月2日以降に70歳の誕生日を迎える人 (誕生日が昭和19年4月2日以降の人)
	・70歳の誕生日の翌月から2割負担となります (誕生日が各月1の方はその月から2割負担です)
1割負担となる人 (一定所得がある人はこれまでどおり3割負担です)	・平成26年4月1日以前に70歳の誕生日を迎えた人 (誕生日が昭和19年4月1日以前の人)
	・窓口負担は1割のまま変わりません (3月25日に送付しました新しい高齢受給者証をお使いください)

70から74歳の方は医療機関を受診する際に「高齢受給者証」を保険証と合わせて提示する必要があります。高齢受給者証は70歳の誕生日の月の末日までにお送りします。(各月1日生まれの方は、誕生日の前月末日までにお送りします。)



【生活環境室 内線122】



## 不妊治療費の助成制度をご利用ください

村では、不妊治療を行っている人の経済的負担を軽減するため、治療費の助成を行っています。

### ◇助成の対象

- ・法律上の婚姻をしている夫婦
- ・木島平村に引き続き1年以上住所を有すること
- ・医療保険に加入していること
- ・村税等の滞納がないこと（同一世帯員含む）

### ◇助成額

不妊治療に要する医療保険適用外医療費の2分の1以内の額。

ただし、1年度あたり10万円が限度。また、長野県不妊治療費の助成を受けている場合は、その助成額を除きます。

### ◇助成期間

通算5年度以内

※個人情報保護は固く守られますので、安心してご相談ください。

※申請方法など、詳細については村保健師までご相談ください。

【健康福祉室 内線125】

## 東京農大高野学長講演会にご参加ください

村では、「農を基軸とした村づくり」を進めるため、東京農業大学との連携事業として次のとおり講演会を開催します。学長自らの話をお聞きする良い機会です。大勢の住民の皆さん、ご来場をお待ちしています。

### ◇演題

「食の安全と安心を考える  
～食を安全にした人類の知恵～  
（仮題）」

◇日時 4月24日（木）  
午後3時30分～

◇会場 若者センター  
東京農業大学

◇講師 学長 高野克己氏



高野 克己 学長

【農林振興室 内線132】

## 飼い犬のマナー向上にご理解を

近頃、犬に関する苦情等が寄せられています。犬を飼っている人、いない人が、共に心地よく暮らすために次のことについてご理解とご協力をお願いいたします。

### ◇犬のフンを片付けましょう

このところ、犬のフンなどの片付けがされていなく、周囲の住民の迷惑になっていることがあります。犬の散歩のときはビニール袋やシヨベルなどを持ち、必ずフンを片付けましょう。

### ◇放し飼いはやめましょう

「長野県動物の愛護及び管理に関する条例」の第7条により、飼い犬の係留義務というものがあります。これは散歩や家で犬を飼う際には、繋いでおかなければならないということです。放し飼いによって、周囲の人に恐怖を与えたり、万が一の事故を起こしたりしないようにするために、犬は繋いで飼いましょう。

【生活環境室 内線123】

## 緑を守り育てる「緑化維持特別強化月間」

5月31日まで、「緑化維持特別強化月間」が実施されています。期間中は、緑の募金、緑化苗木頒布会が行われます。

※本数に限りがあります。

### 【緑の募金】

各区の区長さんを通じて募金を行います。皆さんのご協力をお願いいたします。

### 【緑化苗木頒布会】

◇日時 5月12日（月）

午前10時～11時頃まで

◇会場 村民会館前 駐車場

※今年の苗木はウメ・ハナモミに限定し無料で配布します。



昨年の頒布会

【農林振興室 内線131】

# ご利用ください 平成 26 年度農林業関係補助事業

## 平成 26 年度農林業関係補助事業の概要

平成 26 年 4 月現在

補助事業等	要 件 等	補助率等	交付主体
振興作物苗代等補助事業	村指定の振興作物の種苗代の一部を補助	概ね種苗代の 1/3	村
農業後継者等育成奨励金	農業後継者又は新規就農者の育成	100 万円 / 人・年	村
青年就農給付金	経営の不安定な就農初期段階の青年就農者に対して青年の就農意欲の喚起と就農後の定着を図る	150 万円 / 人・年 最高 5 年間	国
ハウス栽培施設設置事業	農業者等が野菜・花木等の栽培を目的として 100 平方メートル以上のハウスを農地に新設及び増設する場合又はハウス栽培に必要な灌水設備を設置する場合に補助	ハウス：10 万円 灌水設備：経費の 1/3 以内	村
耕作放棄地再生利用緊急対策交付金	荒廃した耕作放棄地を引き受けて作物生産を再開する農業者等が行う再生作業に対して交付	再生作業（雑草・雑木の除去等） ・定額支援【5 万円/10a】 ・重機を用いて行う場合【7/10 以内等】	国・村
名水火口そば栽培補助金	1 団地 10 a 以上栽培し、販売する農家等がそばの刈取りを農業振興公社等に委託し、その刈取りに要した経費に対し補助	刈取り 10 a 当たり、7,500 円以内	村
味噌用大豆刈取助成金	大豆を 1 団地 10 a 以上栽培する農家等が水田転作大豆の刈取りを農業振興公社に委託し、その刈取りに要した経費に対し補助	刈取り 10 a 当たり、7,500 円以内	村
経営体育成支援事業	中心経営体等が融資等を受け、農業用機械等を導入する際、融資残について補助	融資残額 (事業費の 3/10 上限)	国
獣害防除用電気柵購入費補助金	鳥獣害を防止するために導入する電気柵の購入に要した経費に対し補助	経費の 1 / 2 以内	村
鳥獣被害防止総合対策交付金	地域ぐるみの鳥獣被害防止の取組に対する侵入防止柵等の整備	定額	国
狩猟免許取得助成金	村内に住所を有し、申請した年度に狩猟免許を取得、取得後は木島平村猟友会員として率先して有害鳥獣駆除に従事することを誓約する者	免許を取得した年度の事前講習テキスト代及び受験手数料	村
土地改良事業等補助金（抜粋）	農業者等の 2 人以上の団体が行う圃場整備及び暗渠排水事業	受益面積がおおむね 10 a 以上で、事業費が 10 万円以上、事業費の 4/10 以内	村
山菜栽培苗購入費補助金	山菜を栽培し、販売する農家等がタラの芽、根曲り竹、ワラビ、ゼンマイの苗の購入に要した経費につて補助	経費の 1 / 3 以内	村
森のエネルギー推進事業補助金	購入するペレットストーブ又はペレットボイラーに係る経費について補助	10/10 以内 ただし、1 台につき、10 万円を上限とする	県

○いずれの事業も予算の範囲内で補助金の交付を行います。

○詳細については、農林振興室までお問い合わせください。

【農林振興室 内線 1 3 1】



みなさんのまわりにある身近な情報をお寄せください。 政策情報室／内線 112



## 42年の歴史に幕、村民会館閉館式

3月31日、村の関係者を集めて村民会館閉館式がしめやかに行なわれました。玄関にある「木島平村教育委員会」と「木島平村民会館」の看板が降納された後、ホールで閉館式が行なわれました。

## 「また元気に帰ってきてね」

3月15日（土）木島平小学校の3年生（現在4年生）と、NPO法人新潟水辺の会のみなさんが、ケヤキの森公園内の馬曲川に、5cm～7cmほどに成長した1万尾のサケの稚魚を放流しました。

この取り組みは、NPO法人新潟水辺の会が「かつてのようにサケなどの魚類が遡上・産卵・降下できる千曲川に」と信濃川（千曲川）水系で行っているもので、馬曲川では4年目となりました。



## 「里山の家 木島平」開所

3月20日、旧北部小学校を改築した地域密着型特別養護老人ホーム「里山の家 木島平」の竣工式が行なわれました。この施設は村が雇用の場・交流の場・人材育成の場として社会福祉法人みゆき福祉会に建物を譲渡し、同法人が施設整備と運営をするものです。29人の入所、8人の短期入所のほか、多世代ラウンジや研修施設を兼ね備えた施設です。



## ◇「大腸がん」について

大腸がんは増加傾向にあり、2020年には男女合わせて罹患数の1位になると推定されています。早期に発見できればほぼ100%近く完治しますが、一般的には自覚症状がありません。無症状の時期に発見することが重要になります。

### ◎部位別がん死亡者（H24）

	1位	2位	3位
男性	肺	胃	大腸
女性	大腸	肺	胃

### ◎部位別がん罹患率※（H20）

	1位	2位	3位
男性	胃	肺	大腸
女性	乳房	大腸	胃

※がんにかかった人

## ◇大腸がん検診

対象者	40歳以上
受診間隔	年に1回
検査方法	問診 便潜血検査

大腸にがんやポリープなど病気があると、大腸内に出血することがあります。検診では、この出血を調べます。事前に配布する専用の容器で、2日分の便を採取します。検診当日は、採取した便と問診票を提出するだけの簡単な検査です。

## ◇大腸がん危険度チェック

チェックの数が多いほど、大腸がんにかかる可能性が高いといわれています。

- ☐ 直系の親族に大腸がんにかかった人がいる
- ☐ 肥満である
- ☐ お酒をよく飲む
- ☐ 加工肉（ベーコン、ハム、ソーセージなど）をよく食べる



保健師  
勝山 淳美

健康福祉室  
内線 124

検診の申込みはお済みですか。申込みはまだ間に合います。  
役場 民生課 健康福祉室までご連絡ください。

## 健康だより

シリーズ

受けよう！がん検診 ③

大腸がん検診



～飯山に希望を乗せてやってくるE7系新幹線～  
2015年春の開業に向け、JR東日本とJR西日本が共同で開発した北陸新幹線用の新型車両、E7系の試乗会が2月7日から9日、長野駅～大宮駅間で行われました。  
JRが12月から参加者を募ったところ3500人の募集に対し21万4306人の応募があったということで新型車両や北陸新幹線への関心の高さがうかがえます。

## 魅力ある北信州の玄関口 新幹線飯山駅情報



第18回



## 馬曲温泉いこいの家利用事業

### 5月の運行予定

○5月7日(水)

北鴨・西小路

○5月9日(金)

糠千・柳久保・山口・部谷沢・池の平

○5月12日(月)

市之割・原大沢・千石・上千石

○5月16日(金)

栄町・小見・和栗・稲荷・中村・南鴨

○5月19日(月)

西町・中町・高石

○5月21日(水)

内山・平沢・馬曲

○5月23日(金)

大町・中島・庚

○5月26日(月)

北鴨・西小路

○5月28日(水)

糠千・柳久保・山口・部谷沢・池の平

○5月30日(金)

市之割・原大沢・千石・上千石

\*地区指定場所に午前9時30分までに集合してください。

\*池の平の人はご利用される際にお手数ですが馬曲温泉へご連絡ください。

【健康福祉室 内線127】

## 給食用食材 放射性物質検査測定値

3月の給食用食材の放射性物質検査の測定値をお知らせします。



測定施設	測定日	測定試料	産地	試料重量(g)	Cs-134 + Cs-137 (Bq/kg)	Cs-137 (Bq/kg)	Cs-134 (Bq/kg)
保育園	3 / 7	ハクサイ	茨城県	605	不検出 (< 22.5)	不検出 (< 11.2)	不検出 (< 11.3)
給食センター	3 / 6	もやし	長野県	579	不検出 (< 23.5)	不検出 (< 11.7)	不検出 (< 11.8)
給食センター	3 / 6	にんじん	千葉県	531	不検出 (< 23.2)	不検出 (< 11.6)	不検出 (< 11.6)

※「不検出」とは上記「判定条件」未満のことです。

【子育て支援室 内線203】

## 期限までにご利用ください 村民共通入浴優待券

昨年春に、各世帯に配布しました、「平成25年度村民共通入浴優待券」の利用期間が5月31日までとなっています。期限までにご利用ください。

◇配布枚数 一人3枚

※小学生未満は入浴料無料のため配布していません。

◇利用期限 5月31日(土)まで

※パノラマランド木島平の利用可能日については、次の番号へお問い合わせください。

パノラマランド木島平(82) 3001



【交流産業室 内線135】

E7系車両の車内は日本の伝統と最新技術の融合をコンセプトとしており、和風だからこそ得られる心地よさを感じられる空間となっています。

東北新幹線E5系で初めて導入され、グリーン車に比べて乗客1人あたりの占有面積が広く、旅客機のファーストクラスに相当する「グランクラス」と言われる指定席車両がE7系にも導入されています。ぜひ一度乗車してみたいですね。



グランクラス室内

【飯山市新幹線駅周辺整備課】

## 平成 26 年度 農村文明塾の取り組み

# 村民の『暮らしと生業』に根ざしながら 多様な交流を進めます



5000人の開花宣言

この大地に  
日本人の暮らし

木島平村

都市の後追いをせず、木島平村が長い間築いてきた様々な農村の文化を守り育て、自らの『暮らしと生業』に自信と誇りを持つことをめざし、農村文明塾の活動も5年目を迎えました。

今年度は、次の3つの柱を中心に進めます。1つは、より村民の「暮らしと生業」に根ざした取り組みとして、従来からの農村学講座では、暮らしの技を身につけるために実践コースを開催します。2つは、集落の活性化をめざして、村外の学生達との交流や提案を受けて集落の協働プロジェクトを進めます。3つには、過疎からの脱却をめざして、全国の村長との連携と海外での取り組み、小規模自治体の職員との意見交換などを行います。いつでも事務局のある農村交流館に訪れて皆様のご意見をお聞かせ下さい。



全国から33の村の村長が参加（第2回全国村長サミットより）

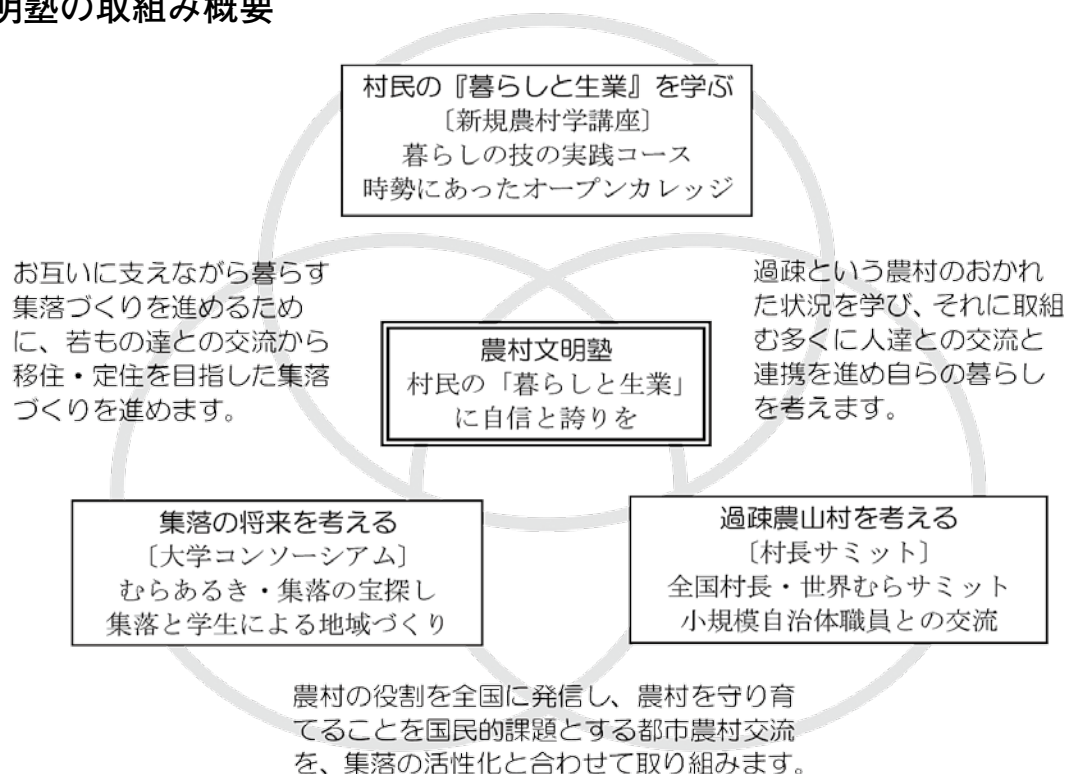


学生と集落住民との大交流会（25年度大学コンソーシアム冬季講座より）



村外講師による講義（25年度農村学講座より）

## 農村文明塾の取組み概要





## 「雪」を利用した雪中貯蔵酒づくりー日本酒「内山乃雫」1040本を雪室へ



内山の農家が生産する酒米を、龍興寺清水で仕込んだ日本酒「内山乃雫」(志賀泉酒造株)を雪の中で貯蔵し、雪中貯蔵酒として販売する取り組みを農村文明塾が支援し、昨年に引き続き行っています。今年は3月9日(日)に、昨年の倍以上となる1040本の酒瓶を雪の中に埋め込み、雪室を造りました。約3カ月の貯蔵を経て6月下旬に室出しを行う予定です。

(写真: 1040本の酒瓶を雪の中に埋め高さ4mの雪室をつくる)

## 小海町役場職員「域学連携」の取り組みを視察



域学連携の取り組みを聞く小海町職員

3月18日に、日本大学経済学部の沼尾波子教授、および同教授のゼミナールの受け入れを実施している南佐久郡小海町の若手職員ら7人が来村し、農村文明塾で進める糠千区の域学連携の取り組みについて視察しました。

小海町では、沼尾ゼミナールの学生を過去3年間受入れ、学生によるイベントの企画などに取り組んでいます。同町では、今後の取り組みに向け、より地域との関わりを重視したいという考えがあり、金沢大学と協定を結び、地域づくりに取り組む糠千地区の事例を参考にしたいとのことでした。参加した職員のほとんどは若手であり、情報交換や議論などを通して、大学との連携方法について考え、今後の取り組みに意欲を示していました。

## 「日本大学」沼尾ゼミナールー村づくりを学ぶ



紙すきを体験する日本大学の学生

4月1日から3日にかけて、日本大学沼尾ゼミナールの学生19人が、地域づくりを学ぶための研修として、木島平に来訪し、村づくりの取り組みを学びました。沼尾ゼミナールでは、地域づくりについて学生が理解するための導入として、研修を実施しており、今回は木島平村をフィールドとして、村が進める取り組みを学び、地域づくりへの理解を深めました。

2泊3日の中で、学生は、農村文明の創生に向けた取り組みのほか、移住・定住や6次産業化などの取り組みについて、役場職員から説明を受け、過疎脱却に向けた地域づくりの具体的な取組みを学びました。また、「郷の家」(馬曲)で「農民芸術ふう太の杜」による郷土料理の体験や語りを聞いたり、「内山手すき和紙体験の家」で和紙づくり体験を行うなど、農村で育まれた文化を体験しました。

来訪した多くの学生が、今後も木島平を訪れたいと述べるなど、初めての農村での学びや体験に刺激を受けていました。

# みゆき野 かわる版 飯水岳北地域情報

## 栄村

ホームページがリニューアル

### 栄村秋山郷観光協会

このたび、栄村秋山郷観光協会のホームページがリニューアルしました。

従来の観光情報のほか、“栄村の人”を紹介するページや、動画も盛り込まれ、見どころがたくさんの内容となっています。

#### ◇ホームページ URL

<http://sakae-akiyamago.com/>

#### ◇問い合わせ 栄村秋山郷観光協会

電話 0269 (87) 3333



## 飯山市

いいやまの春の風物詩

### 「いいやま菜の花まつり」開催

飯山の春の風物詩とも言える「いいやま菜の花まつり」が開催されます。3月下旬に降雪がありましたが、4月下旬から5月上旬頃、菜の花のシーズンが訪れそうです。今年で31回目になる菜の花まつりは、さまざまな楽しいイベントと「いちめんきいろ、いちめんきれい」な景色でお客様のご来場をお待ちしております。

◇日時 5月3日(土)～5日(月)

◇会場 飯山市菜の花公園

(飯山市立東小学校付近)

◇問い合わせ いいやま菜の花まつり実行委員会(飯山市役所農林課内)

電話 (62) 3111 (内線) 262・263



## 野沢温泉村

今年も開催

### 「ねんりんこどもまつり」

ゴールデンウィークの5月3日～6日、村の駅「ねんりん」でこどもまつりを開催します。毎年好評の残雪を利用した「そりすべり・雪遊びコーナー」を今年も計画しています。この他、バックホー・タイヤドーザの乗車体験や、くじ引き・わた菓子・たこ焼き・やきとり等も多数出店。また地元の皆さんによる山菜等特産物の販売もありますのでどうぞお出かけください。

#### ◇問い合わせ

村の駅 ねんりん

電話 0269 (85) 4441



私の出身地は「鯉」と「ぴんころ地蔵」で有名な佐久市で、高校卒業後、県内の大学を経て

3月の人事異動により、佐久警察署から木島平村駐在所に赴任しました。前任の北田所長と同様によろしく願います。なお、長沢は引き続き木島平村駐在所で勤務します。



わし おやすあき 鷺尾康明 巡査部長

初めまして  
鷺尾康明です

駐在所  
だより

木島平村駐在所

電話 (82) 4137



# ちやうふ通信

(47)

調布市生活文化スポーツ部(新鮮屋店長)の宮崎です。

3月1日に、東北復興支援の一環として、調布市の調布駅前広場で岩手県遠野市が主催するイベント「遠野物語」が行われました。新鮮屋も物品販売というかたちで復興支援に協力させていただきました。

イベント開始時は雨が降っていて、あいにくの天気にも関わらず、多くのお客様が訪れまし



た。そして、午後に入ると雨もあがり、天気が回復しました。すると、より多くのお客様が訪れ、駅前広場は大変な賑わいを見せました。

新鮮屋では、りんごや野沢菜漬、きのこなどを販売しましたが、どれも好評で喜ばれていました。快晴の天気といい、今後の東北復興を暗示しているように感じられました。



写真は調布フェスタの鬼島太鼓

また、3月29日(土)には、調布市文化会館たづくりくすのきホールで「鬼島太鼓」青春を弾つゝが行われました。

毎年行われているこのイベントは今年で11回目を迎え、市民のみなさんも楽しみにしていて、500人入る会場は満員となりました。鬼島太鼓の迫力ある演奏に、皆さん聞き惚れていました。

## 店長のつぶやき

2年目突入で、より一層頑張ります！

【情報提供…調布市文化振興課】

## 情報をお寄せください



木島平村 駐在所

長沢俊輔 巡査長



鷲尾康明 巡査部長

警察官になりました。年齢は39歳。警察官になって12年目です。私の義母が飯山市照岡桑名川区出身で、そのため桑名川をはじめ、野沢温泉村や木島平村にも足を運びました。特に飯山市瑞穂の「いいやま菜の花まつり」や野沢温泉村の「道祖神祭り」などが印象深く残っています。今回の異動で木島平村に住むことになり、家族そろって喜んでいきます。

佐久には「五郎兵衛新田」で採れた美味しいお米があります。木島平村にも「木島平米」という美味しいお米があると伺いました。木島平村の美味しいお米を食べながら、地域のために一生懸命頑張つて参ります。

駐在所には、妻と2人の子ども(6歳と3歳)が住んでいますので、家族ともどもよろしく願います。

15	火	広報配布日
16	水	心配ごと相談 9時〜 ふれあいランチ
17	木	幼年消防クラブ防火パレード 9時45分〜
18	金	
19	土	ルクセンブルクLCD校来村（〜24日迄）
20	日	木島平型モデル住宅竣工式・内覧会 10時〜
21	月	民生児童委員協議会定例会 14時〜 教育委員会定例会 15時〜
22	火	堆肥センター査察委員会 16時〜
23	水	村校長会 10時〜
24	木	東京農業大学学長講演会 15時30分〜
25	金	農業委員会総会 16時〜 みんなの村づくり集会 19時〜
26	土	北信州森林組合総代会 13時30分〜
27	日	休日エコプラザ 9時〜12時
28	月	
29	火	消防団観閲式 昭和の日
30	水	



# 伝言板

役場の代表電話  
(82)3111

**5月1日から7日は  
憲法週間です**

裁判所では、5月3日の憲法記念日を中心とした5月1日から7日までを憲法週間と定めています。これは、憲法の精神や司法の役割を国民の皆さんに理解していただくことを目的とするものです。

全国各地の裁判所では、例年この時期に法廷等見学ツアーや各種説明会などの憲法週間行事を積極的に行なっていますので、是非ご参加いただき、裁判所をより身近に感じ、裁判所や裁判についての理解を深めていただければ幸いです。各種行事については、裁判所ウェブサイトをご覧ください。

ただくか、最寄の裁判所の総務課にお問い合わせください。皆さんのご参加を心よりお待ちしております。

◇問い合わせ  
長野地方裁判所事務局総務課庶務係  
電話026(403)2008

○裁判例情報、司法統計、見学・傍聴案内をはじめとする各種情報については、裁判所ウェブサイト  
<http://www.courts.go.jp/>  
○裁判員制度の詳しい情報は  
<http://www.saibanin.courts.go.jp/>

## 募集しています JICAボランティア

独立行政法人国際協力機構ではJICAボランティア（青年海外協力隊、シニア海外ボランティア）の平成26年度募集の受付を4月1日から5月12日までの期間で行ないます。当機構はこれまで、延べ4万人以上の国際協力の志を持った方々を海外に派遣してきました。現在も2300人のボランティアが世界各地で、その国の人々と同じ目線で、

現地のニーズに応える活動に取り組んでいて、草の根の国際協力として内外から高く評価されています。

多様な価値観や問題意識と、生きる力を身につけたボランティアたちは、帰国後もその経験を糧に国内の地域社会において多方面で活躍していて、これからの日本に活力を与える貴重な人材となっています。このような意義のあるJICAボランティアにご参加ください。

◇JICAボランティアとは  
発展途上国からの要請を受けて、政府公認のもと、各国で技術の移転を目的に活動を展開しています。経済や社会の発展に貢献することを目的とした草の根レベルのボランティアです。

◇問い合わせ  
JICA青年海外協力隊駆け根訓練所業務課  
電話0265(82)6151



17 土	16 金	15 木	14 水	13 火	12 月	11 日	10 土	9 金	8 木	7 水	6 火	5 月	4 日	3 土	2 金	1 木
			ふれあいランチ 木島平村教職員春季総会		緑化苗木頒布会 10時～				樽滝落水・玉滝不動俳句大会	心配ごと相談 9時～						
		広報配布日									振替休日	こどもの日	みどりの日	憲法記念日		

## すこやか子育てカレンダー

## 健康診査

☆乳幼児健診：4月30日（水）

〔対象〕

乳児：平成25年4月・9月・12月生まれ

1歳6か月児：平成24年9月生まれ

2歳児：平成24年3月生まれ

3歳児：平成23年3月生まれ

受付／13:00～13:30 会場／保健センター

☆乳児整形検診：5月14日（水）

〔対象〕平成26年1月・2月・3月生まれ

受付／13:15～13:45 会場／保健センター

## 予防接種

☆小児用肺炎球菌・ヒブ：4月21日（月）

〔対象〕個別にお知らせします

受付／13:00～13:30 会場／保健センター

☆麻疹風疹混合：5月12日（月）

〔対象〕

平成25年2月生まれ

平成20年4月～20年8月生まれ

受付／13:00～13:30 会場／保健センター

## おひさま広場

子育て中の保護者同士の交流・ふれあい場として、地域の子育て家庭におひさま保育園のプレールームを開放します。子育ての不安や悩みのある人は、子育て支援コーディネーターが相談に応じますので、お気軽にご相談ください。

と き 保育園の開所している月曜日～金曜日 9:30～11:30

場 所 おひさま保育園（プレールーム）

持ち物 タオル、着替えなど

【子育て支援室 内線203】

## おひさま教室

おひさま教室は、おひさま広場の時間中、あそびに関する指導・助言や情報の提供などを行います。

と き 10:30～

場 所 おひさま保育園（プレールーム）

4・5月の予定

4月22日 園庭開放

4月30日 親子ふれあい制作（水曜日）

5月14日 子育て講演会（水曜日 午後3時～）

5月20日 たかし先生の食育教室（食材費100円）

【子育て支援室 内線203】

## 村内の空間放射線量測定値

3月の村内空間放射線量測定値を公表します。

◇測定日 3月28日（金）

午後1:00～2:30

測定箇所	測定結果
役場	0.07
中学校	0.06
小学校	0.08
保育園	0.06
里山の家	0.07
農村交流館	0.09

【単位：μSv/h（マイクロベルト）】

\*基準値は、0.19 μSv/h 以下です。

\*地上10cmの高さで測定しています。

【管財室 内線106】

## エコパーク寒川

燃やせる ごみ処理量	平成25年3月	平成26年3月	前年同月比
	80,590kg	64,310kg	79.8%
燃えない ごみ処理量	平成25年3月	平成26年3月	前年同月比
	5,720kg	3,900kg	68.2%

燃やせるごみ処理量を減らしましょう。  
分別収集とリサイクルにご協力ください。

## 3月の出動件数(岳北消防本部)

火の始末 満点だけが 合格点

	火災	救助	救急	野沢温泉村	0件	0件	22件
木島平村	1件	0件	15件	栄村	0	0	4
飯山市	0	1	91	《合計》	1	1	132



# 人の動き

3月届け出分

## こんにちは赤ちゃん

(誕生日)	(集落)	(氏 名)	(父・母)
3.6	中 町	森 心春ちゃん	(勝紀さん・澄子さん)
3.17	大 町	大村 咲哉ちゃん	(洋平さん・智枝さん)
3.21	平 沢	高藤 小梅ちゃん	(和正さん・麻衣子さん)
3.21	柳久保	岩崎 桜ちゃん	(武さん・縁さん)

## おしあわせに

(届出月日)	(氏 名)	(出身地区等)
3.13	外山 一貴 さん	(糠 千)
	日台 美咲 さん	(北 鴨)
3.14	岡 智史 さん	(スキー場)
	萩原 舞 さん	(中野市)
3.22	市之宮正幸 さん	( 庚 )
	佐藤 芙美 さん	(松川村)
3.22	山崎 弘士 さん	(稲 荷)
	花里 真実 さん	(佐久市)

## ごめいふくをお祈りします

(亡くなられた日)	(集落)	(氏 名)	(年齢)
3.2	原大沢	萩原 福代 さん	(73)
3.3	中 町	森 雪 さん	(97)
3.8	小 見	山崎千枝子 さん	(83)
3.15	西 町	橋本基実雄 さん	(87)
3.21	中 島	月岡 英三 さん	(89)
3.22	西小路	小山 政美 さん	(66)
3.28	中 村	小林 勝子 さん	(84)

## 山城 輝来 くん

平成24年1月6日生まれ  
(平沢/和広さん、政子さん)



アンパンマンが大好きで、い  
んなおもちで遊んだり、寒くて  
も元気にお庭で遊ぶ輝来くん。お  
家では、仲良しのお姉ちゃんとい  
つも一緒です。

我が家のアイドル募集中！(2歳ぐらいのお子さんを募集します)  
役場政策情報室まで

## 世帯と人口

4月1日現在(国勢調査に基づく推計値)



1,573 (+7)



2,244 (-3)



2,445 (+7)



4,689 (+4)

## 農の拠点施設

村長ひとこと(7)

例えば都市で農産物の加工品が1000円で  
売られているとする。その1000円から加工  
と流通と販売に要する費用を引くと農産物の価  
格になる。その額は、もしかするとたつたの  
200円にしかないかもしれない。ただ出  
荷をしたら200円にしかないものを村に  
来て消費してもらえれば、1000円全てが  
村に落ちることになる。わかりやすい6次産業  
化の効果だ。しかも経済効果は農業のみならず  
加工、商業、観光をはじめ村全体に及ぶはず。  
そうは言っても売ることができなければ6次  
産業化は単なる構想で終わる。6次産業化は売  
ることから始まる。売る場所がなければ成り立  
たない。「農の拠点施設」は直売、加工、流通、  
販売、すなわち農産物を中心にした売するための  
機能を集結させた拠点施設となる。

村の人口は、平成22年の国勢調査では、  
4939人、5千人を下回った。何もしないで  
いたとしたら10年後に500人減少、さらにそ  
の先10年で500人減少し、4000人を下回  
ることになる。村自体の持続が困難な状況にあ  
ると言っても過言ではない。

今年の小学校への新入学児童数は25人。平成  
22年の小学校統合時、1学年2クラスを理想と  
とらえていたが、それからわずか4年で1学年  
1クラスになってしまった。人口減少に悩む農  
の村にとって6次産業化は最も大きな可能性を  
持った切り札とも言える事業。過疎地域指定に  
よる財政的優遇措置もあり村財政に心配はない。  
新しい事業であり、なかなかご理解をいただ  
けない向きもあるが3年間全力を傾注して進め  
てきたことを無駄にはできない。農の村の持続  
的發展のために今打つべき最善の手段はこれを  
おいて他にない。

木島平村長 芳川修二



5000人の開花宣言

この大地に  
日本人の暮らし

本島平村

村では「農村文明」  
の創生に向けた取り  
組みを進めています。

◆平成26年4月15日(毎月1回発行)◆印刷/有限会社 高錦堂印刷所

◆発行/〒389-2392 長野県下高井郡木島平村大字往郷973-1 木島平村役場 TEL0269-82-3111

自然劇場きじま平ホームページ <http://www.kijimadaira.jp>

木島平村田舎いい仲間交流サイト「い〜なか交流館」 <http://www.kijimadaira-fan.jp>